

# ZA PAMÁTKAMI NAŠÍ OBCE – H. TŘEŠŇOVEC

<b>Vzdělávací oblast:</b>	Člověk a jeho svět, Člověk a příroda, Člověk a společnost
<b>Výstupy RVP:</b>	1. stupeň Žák srovnává a hodnotí na vybraných ukázkách způsob života a práce předků na našem území v minulosti a současnosti s využitím regionálních specifik. Pojmenuje kulturní či historické památky v místě, kde žije. Na příkladech porovnává minulost a současnost.
<b>Výstupy RVP:</b>	2. stupeň Žák hodnotí na přiměřené úrovni přírodní, hospodářské a kulturní poměry místního regionu. Žák objasní potřebu tolerance ve společnosti, respektuje kulturní zvláštnosti i odlišné názory, zájmy, způsoby chování a myšlení lidí, zaujímá tolerantní postoje k menšinám.
<b>Věk:</b>	3. – 9. třída
<b>Anotace:</b>	<b>Žák si uvědomí, co lze považovat za památku, pochopí význam památek, seznámí se s hlavními památkami v místě svého bydliště prostřednictvím pracovních listů. Jejich cílem není naučit se velké množství faktografických informací, ale zevrubně vnímat podobu místních památek, pochopit důvod, proč vznikly a co znázorňují.</b>
<b>Časová dotace:</b>	závisí na pedagogovi
<b>Pomůcky:</b>	pracovní listy, psací a výtvarné potřeby

## TEORETICKÁ ČÁST

Úvodní činností je společná diskuse nad otázkami. Následující část věnující se významným památkám by bylo vhodné spojit s vycházkou do terénu a úkoly v pracovních listech řešit přímo u dotčených památek (v krajním případě je možné úkoly řešit v učebně za pomoci fotografií). Řešit úkoly v pracovních listech bude nejvhodnější ve skupinkách nebo kolektivně.

Na úvod lekcí je možné zařadit otázky k zamyšlení:

*Co je památka (památná stavba)?*

*Jaká ta věc musí být, abychom ji mohli považovat za památku?*

*Co bychom v naší obci zařadili mezi památky?*

*Jak by se člověk měl k památce chovat?*

*Jak by se člověk měl o památku starat?*

# Pracovní list NAŠE ŠKOLA

## Naše škola

Naše škola byla postavena v roce 1879. Je tedy stará ..... let.

Po postavení školy do ní chodilo přes 180 žáků. V přízemí vlevo od hlavního vchodu do školy byl tehdy byt řídícího učitele se dvěma pokoji a kuchyní, vpravo byla kancelář obecního úřadu (s okny do ulice), za kanceláří byl kabinet pro učební pomůcky a úplně vzadu koupelna a záchody (dva pro dívky, 1 pro chlapce a 1 pro učitele). V prvním patře byly dvě učebny a mezi nimi malý kabinet. Pro vodu se chodilo k pumpě před školou.

V čem se tehdejší škola lišila od dnešní?

.....

.....

.....

.....

.....

.....

V roce 1939 do školy chodí 76 žáků – 72 Němců a 4 Češi (44 chlapců, 32 dívek).

Jakým jazykem se tehdy v naší škole asi učilo? .....

Kolik žáků chodí do školy v Horním Třešňovci dnes? Je jich víc nebo míň?

.....



Už více jak sto let je zvykem pořizovat na konci školního roku třídní fotky. Na vedlejším obrázku právě jedna taková stoletá třída je. Máte doma nějakou starou třídní fotku? Pokud ano, porovnej ji s naší poslední třídní fotkou. V čem se liší fotka? V čem se liší žáci?

.....

.....

.....

.....

Krom školy, do které dnes chodíme, bývala v naší obci ještě jedna škola pro české děti. Proč už dnes dvě školy nejsou potřeba?

Co je v budově české školy v současnosti?

.....

.....

.....



### **Jak se kdysi chodilo do školy?**

Jak všichni víme, povinnou školní výuku zavedla Marie Terezie v roce 1774. Ale zpočátku docházku nikdo nevymáhal, některé děti do školy chodily jen občas, jiné téměř vůbec. Když rodiče potřebovali své děti doma na práci, do školy nešly.

Školní docházka nebyla vždy devítiletá, dříve se do školy muselo chodit jen šest let, později osm let. Povinný byl kdysi jen první stupeň ZŠ, kterému se tehdy říkalo obecná škola. Na druhý stupeň (zvaný měšťanská škola) se už nemuselo. Učilo se čtení, psaní, počty, přírodopis, základy dějepisu a zeměpisu, zpěv, ruční práce, kreslení, tělocvik a náboženství.

## **CO NÁM ŘÍKAJÍ STARÉ ŠKOLNÍ KRONIKY**

### **Jak vypadal začátek školního roku?**

21. října 1828 byl zahájen školní rok. Žactvo se shromáždilo o půl osmé před školou, odkud se za zvuku obecní kapely v průvodu přesunulo do kostela, kde se konala bohoslužba. Poté se žactvo vrátilo do školy, kde řídící učitel pronesl uvítací řeč a následně byl žákům přečten školní řád.

### **Co se ve škole dělo, když byl státní svátek?**

Rozhodnutím ministerstva školství byla oslava 18. výročí založení naší republiky stanovena na 27. 10. tohoto roku. V 10 hodin se žáci ve svátečním oděvu a bez učebních pomůcek shromáždili ve 4. třídě, kterou žákyně slavnostně vyzdobily květinami. Řídící učitel přednesl projev o významu tohoto dne. Následně žáci recitovali k této příležitosti připravené básně a zpívali písně. Poté se prostřednictvím rádia řídícího učitele poslouchal sváteční program rozhlasového vysílání pro školy. Nakonec se zpívala státní hymna. Vyučování v tento den skončilo ve 12 hodin, odpolední vyučování odpadlo. Na čelní stěně školní budovy visela od 10 hodin dopoledne 27. 10. do 8 hodin ráno 29. 10. státní vlajka.

### **Co si žáci připravovali pro rodiče?**

V neděli 10. března 1957 se konaly v naší obci oslavy MDŽ. V místnosti Osvětové jizby se shromáždilo 72 občanů a dětí. Vlastní oslavy byly zahájeny ve 14 hodin. Slavnostní projev k svátku žen přednesl ředitel školy. V kulturním pořadu již tradičně vystoupily děti národní školy. Program byl velmi pestrý. Vedle básní věnovaných matkám byly zazpívány četné národní písně, děti sehrály scénku ze života rodiny a závěrem děvčata zatančila v pestrém úboru tanec, který byl symbolicky zakončen přáním dětí všem ženám. Celý pořad byl občany vřele přijat. Každá žena dostala od dětí malovaná srdíčka s holubičkou, která zhotovily děti. Za odměnu dětem za krásné vystoupení bylo promítáno pásmo dětských filmů.

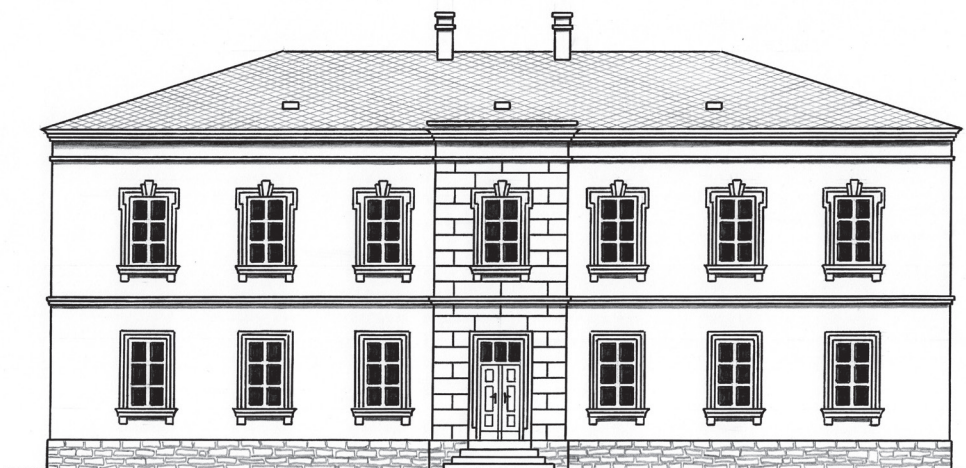
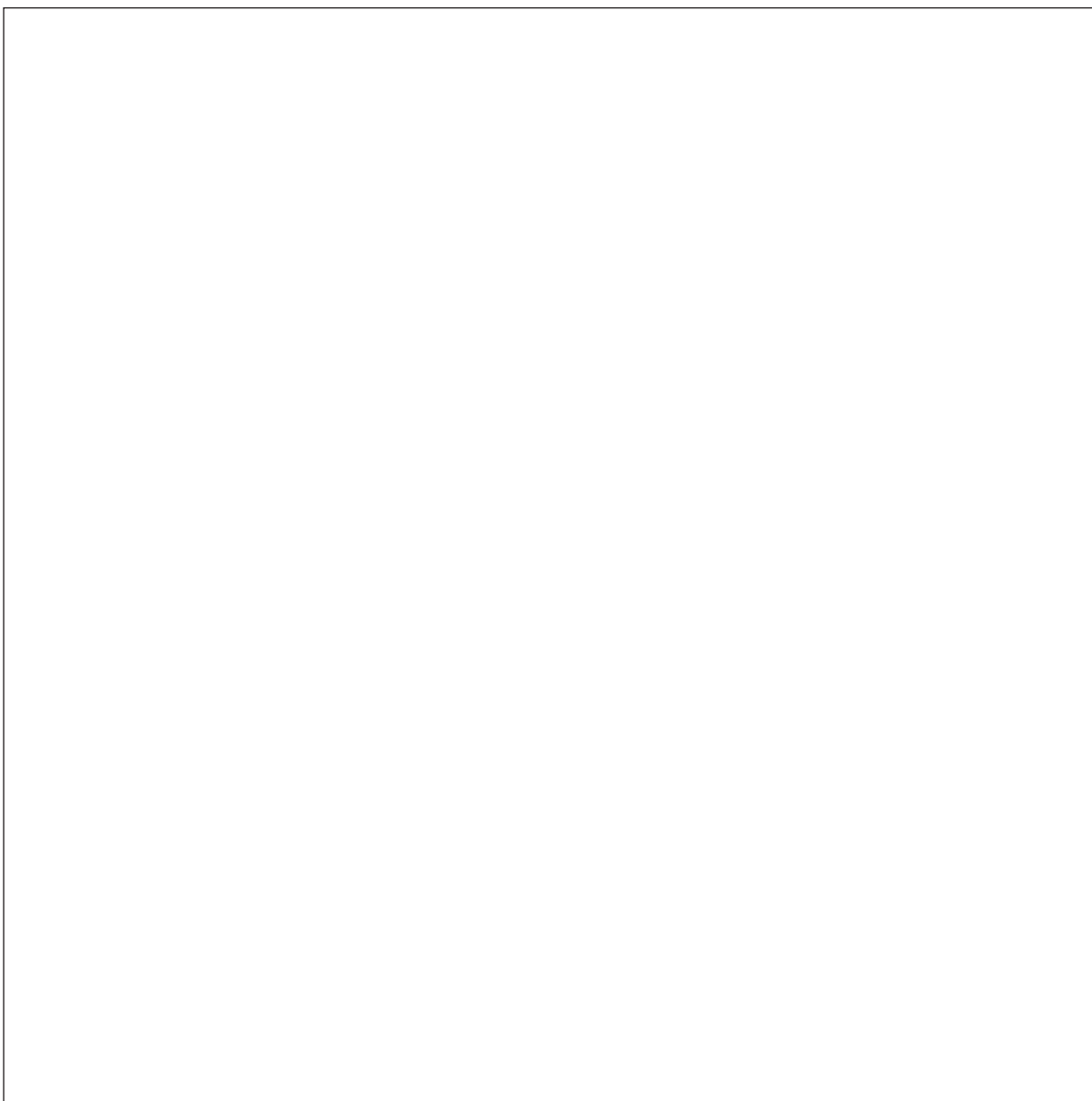
Jak probíhají v kronikách popisované události dnes?

.....  
.....

V čem se liší a co se naopak dodnes dělá stejně?

.....  
.....

Do rámečku nakresli, jak vypadá naše škola. Porovnej současnou podobu školy s ob-  
rázkem její původní podoby. V čem se liší? Byla hezčí tehdy nebo dnes?



## Pracovní list **KOSTEL**

Z fotografie se nám něco ztratilo. Co tam chybí? Dokážeme to dokreslit?



K čemu se kostel využívá?

.....  
.....

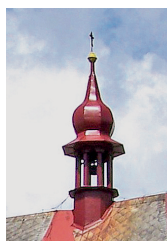
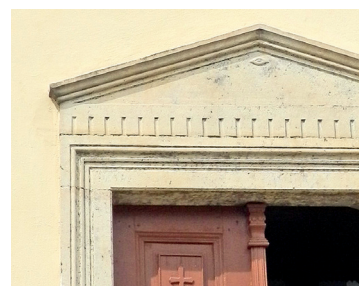
*Jak se náš kostel nazývá?*

- a) kostel Nejsvětější Trojice
- b) kostel Nanebevzetí Panny Marie
- c) kostel sv. Jiří
- d) kostel sv. Dyndy

*Kdy byl náš kostel postaven?*

- a) nelze přesně říct, protože tady stojí již od pravěku
- b) v roce 1278
- c) v roce 1873
- d) v roce 2015

*Který obrázek není z našeho kostela?*



Každý kostel je jiný a vypadá jinak, ale některé věci najdeme v každém kostele.

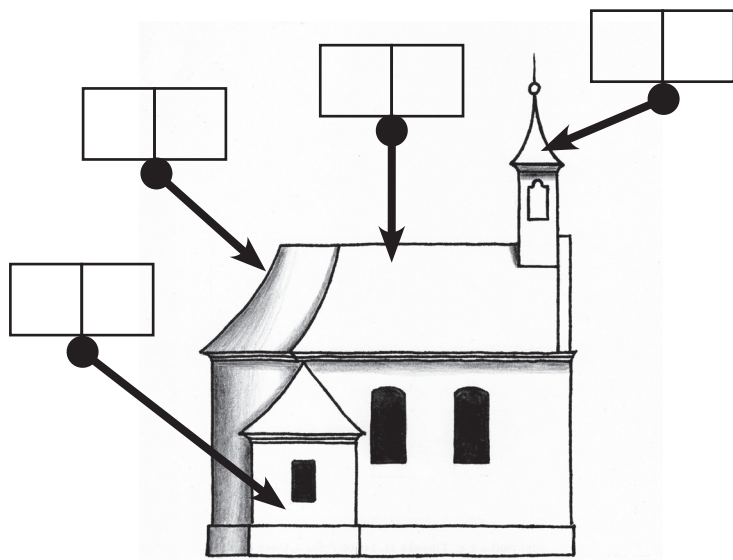
Kostel se skládá z několika částí:

- a) kostelní věž
- b) kostelní loď
- c) presbytář
- d) sakristie

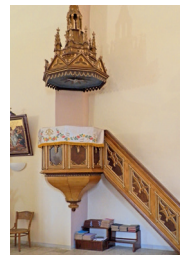
Každá část kostela má svůj účel:

- 1) slouží k přípravě kněze na bohoslužbu
- 2) zde jsou shromážděni věřící při bohoslužbách
- 3) je prostor, kde je nejdůležitější část kostela = oltář
- 4) jsou zde zavěšeny zvony, jejichž zvuk svolává věřící na bohoslužbu

Do rámečků označujících části kostela vepiš správné písmenko a číslo



Jak se jmenují části kostelního zařízení na obrázcích?



K \_\_\_\_\_



O \_\_\_\_\_



V \_\_\_\_\_



## Pracovní list **KŘÍŽ PŘED KOSTELEM**

V dřívějších dobách byla víra v Boha pro lidi velmi důležitá. Věřili, že vše, co se na světě děje, je božím záměrem. Proto se modlili k Bohu, aby se jim v životě dobře vedlo, aby je nepotkalo nic zlého. Kvůli tomu často u svých domů stavěli kříže, které je měly ochraňovat. Na kříži je přibitý Ježíš Kristus. To je ten Ježíšek, který se narodil 24. prosince v Betlémě. Celý život se snažil lidem vysvětlit, jak mají správně žít, aby se po smrti dostali do nebe a ne do pekla. Protože ale o sobě tvrdil, že je syn Boha a mezi lidmi si získal velkou oblibu, byl tehdejšími vládci označen za nebezpečného rebela a odsouzen k trestu smrti ukřižováním. Poté však vstal z mrtvých a odešel do nebe, ke svému otci. Jeho stoupenci pak založili nové náboženství, které dostalo název křesťanství.

Kříž s Ježíšem je v naší části světa nejčastějším uměleckým dílem, v každé vesnici stojí několik křížů u cest, v zahradách i v polích, kříž je v každém kostele, kříž visí na zdi i v mnoha domácnostech, křížek na řetízku na krku nosí i leckterá žena. Kříži s ukřižovaným Ježíšem říkáme krucifix.

Dříve bylo zvykem, že muž, který šel kolem nějakého krucifixu, smekl klobouk, ženy a děti se pokřížovaly a pronesly krátkou modlitbu.

Jak je to dnes?

.....  
.....  
.....

V naší obci stojí několik krucifixů. Jeden z nich je před kostelem. Z nápisu na podstavci se můžeme dočíst, že byl postaven v roce .....

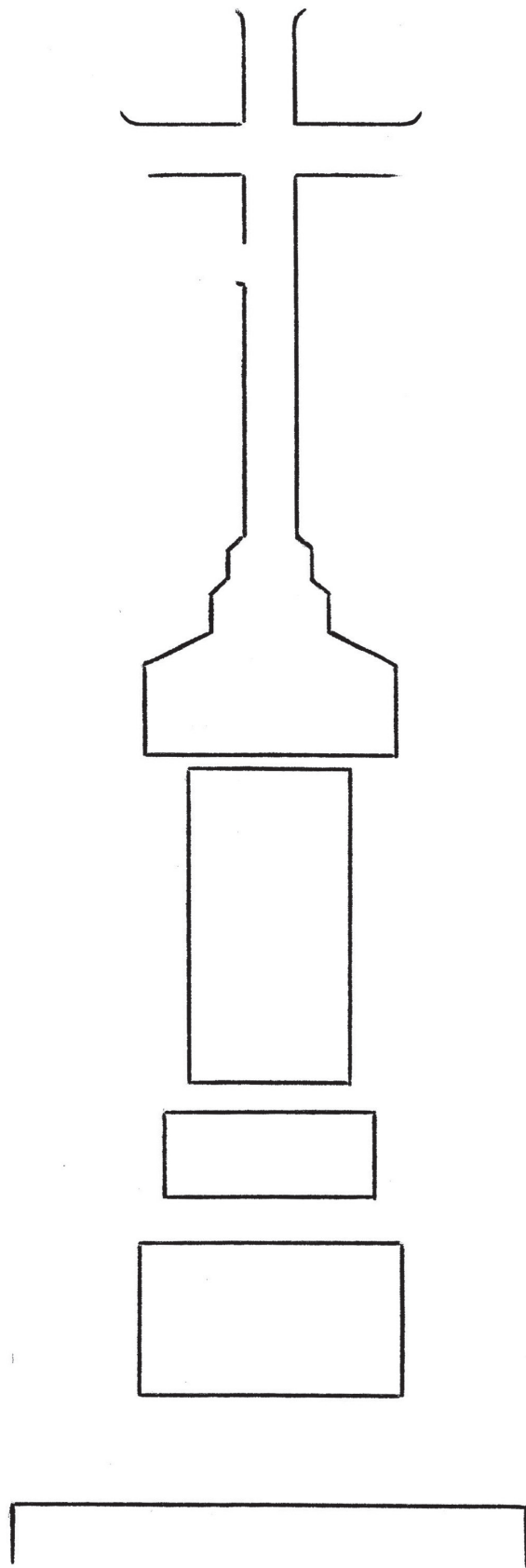
Když si sochu dobře prohlédneme, uvidíme na ní několik věcí, které se objevují téměř na každém krucifixu. Nad hlavou má Ježíš Kristus tabulku se čtyřmi písmeny. Je to zkratka latinského nápisu tohoto znění (počáteční písmena doplňte):

**\_ esus \_ azaremus, \_ ex \_ udaeorum**, což v češtině znamená: Ježíš Nazaretský, král Židů.

Tabulku na kříž připevnili vojáci, kteří Ježíše ukřižovali, aby tak lidem ukázali, jak dopadl ten, který byl natolik oblíbený, že se mohl stát králem. Ze stejného důvodu má Ježíš na hlavě „věneček“. Je upletený z trnitých prutů, a vojáci jej Ježíšovi posměšně nasadili na hlavu místo koruny. Na podstavci je vytesána ženská postava, která představuje Ježíšovu matku. Jak se jmenuje?

.....  
.....  
.....

Dokresli kříž se všemi detaily.





## Pracovní list KRUCIFIX U DOMU ČP. 213

Nejkrásnější památkou v naší obci a jedním z nejkrásnějších krucifixů na celém Lanškrounsku je ten, co stojí u domu čp. 213. Postavil jej v roce 1812 sedlák Ignaz Fiebiger z Horního Třešňovce čp. 65. A proč si pro krucifix vybral právě toto místo? Dříve než byla přes obec postavena dnešní silnice, byla tu jen blátivá cesta. Když tudy jednou sedlák Fiebiger jel s koňským povozem, zapadl vůz do bahna tak, že jej nemohl vyprostit. Po vroucné modlitbě se však domů přece jen dostal, aniž by vůz, náklad nebo koně utrpěly nějakou škodu. Proto v tomto místě nechal postavit kříž.



*Pod křížem vidíme sochu Panny Marie. V hrudi má zaražený meč. Co to asi znamená?*

- a) nějaký kolemjdoucí se ji pokusil zavraždit
- b) symbolicky je tím vyjádřena její bolest nad smrtí Ježíše
- c) ve vedlejším domě se prodávají meče a prodejce tím chce ukázat, jak jsou jeho meče ostré

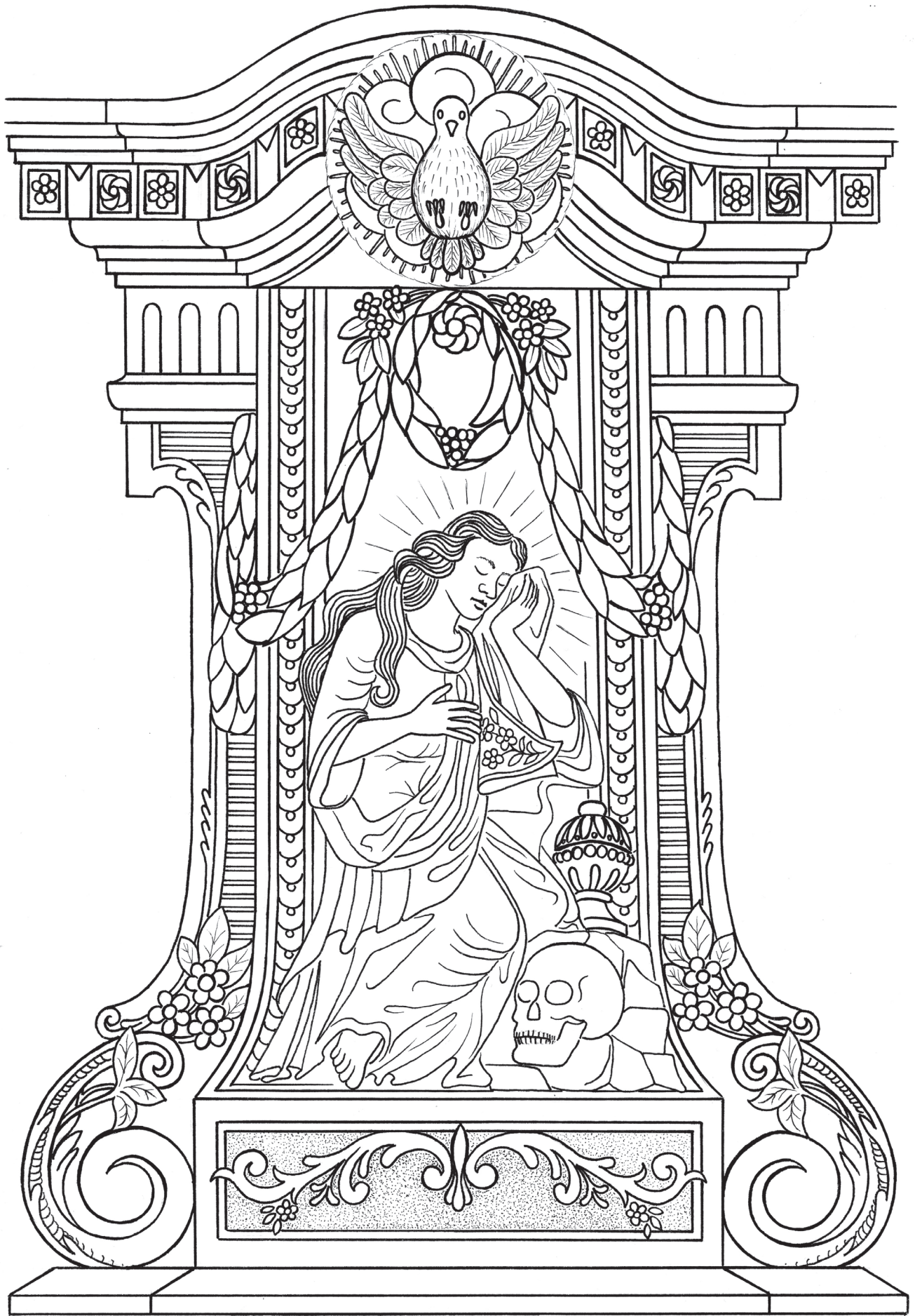


*Na podstavci je postava sv. Maří Magdaleny. Když si prohlédneme její výraz, odhadneme, jaký vztah k Ježíšovi měla.*

- a) pláče, protože byla jeho kamarádkou
- b) směje se, protože ho nenáviděla
- c) vůbec ho neznala, má jen rýmu a chce se vysmrkat

Většina krucifixů má dnes barvu kamene. Dříve však bývaly celé pestrobarevně pomalované. Na druhé straně tohoto papíru máme podstavec krucifixu se sv. Maří Magdalenou. Pomocí pastelky si můžeme udělat představu, jak by tato památka vypadala, pokud by byla barevná.







## POZNÁMKY K ŘEŠENÍ

### Úvod

*Cílem úvodního zamyšlení je uvědomění, co lze považovat za památku, uvědomit si význam nemovitých i movitých památek. Všechny myšlenky žáků jsou správné, pokud si je dokážou obhájit.*

### Co je památka (památná stavba)?

*Za památku můžeme v užším slova smyslu označit objekty zapsané v Ústředním seznamu kulturních památek (tedy takové, které památkami prohlásilo Ministerstvo kultury). Jejich seznam najdeme na: <https://pamatkovykatalog.cz/soupis>. V širším slova smyslu, který je pro naše školní potřeby vhodnější, jsou to veškeré stavby a předměty, které jsou „pamětihodné“, jsou dokladem doby, v níž vznikly. Památkou v tomto smyslu nemusí být jen věc celonárodního významu, ale i věc významu regionálního.*

### Jaká ta věc musí být, abychom ji mohli považovat za památku?

*Oficiální charakteristika říká, že památkou je věc, která je dokladem historického vývoje, životního způsobu a prostředí společnosti od nejstarších dob do současnosti, a projevem tvůrčích schopností a práce člověka z nejrůznějších oborů lidské činnosti, pro jejich hodnoty historické, umělecké, vědecké a technické (případně proto, že mají přímý vztah k významným osobnostem a historickým událostem).*

### Co bychom v naší obci zařadili mezi památky?

*Většina žáků se shodne na tom, že památkou je kostel, sochy, některé staré chalupy. Předmětem diskuse by mohlo být, zda je památkou škola, hospoda a některé novější obytné stavby (jako doklad bydlení v době jejich vzniku). Nesmíme zapomenout ani na movité památky – starožitnosti v domácnostech, historické stroje, automobily...*

### Jak by se člověk měl k památce chovat?

*Památka jako doklad doby by měla zůstat v neporušeném stavu i pro další generace. Nevhodnost vandalismu je samozřejmostí, diskutovat by se mohlo nad tím, zda vyházovat staré věci, když se místo nich používá novější typ, nebo zda je vhodné používat věc, kterou lze považovat za památku.*

### Jak by se člověk měl o památku starat?

*Památku je nutné udržovat v dobrém stavu, záměrně neměnit její podobu (přirozená patina je pro památkový předmět lepší než nový nátěr). V případě státem chráněné kulturní památky jsou veškeré úpravy památky podmíněné schválením památkářů a je nutné je provádět postupem stanoveným památkáři.*

### Škola

*Při porovnání národnostního složení tehdejších žáků bude pro dnešní žáky jistě jednoduché odhadnout, že se v naší škole učilo německy.*

*Pro práci s historickou školní fotografií není nezbytně nutné využívat fotografie z rodinných archivů žáků, pro srovnání lze využít fotografii uvedenou v pracovním listě, která pochází z Výprachtic.*

*Dnes již obec není česko-německá, do německé školy by neměl kdo chodit. Protože německá škola byla větší, dál slouží potřebám školy, z české školy se stal obecní úřad. První dvě ukázky ze školních kronik jsou z Damníkova, třetí ukázka je ze školy v Květné u Lukové.*

## **Kostel**

Využití kostelu jako místa setkávání věřících s Bohem, konání náboženských obřadů – mší, křtů, svateb, pohřbů, případně koncertů budou nepochybně někteří žáci schopni říct. Stejně tak zasvěcení kostela Nanebevzetí Panny Marie bude některý žák určitě vědět.

Kostel byl postaven v roce 1873. Dobu stavby by žáci z možností ve výběru mohli odhadnout. První obrázek ve spodní řadě je z kostela ve Výprachticích.

Části kostela: zleva – D1; C3; B2; A4. V interiéru kostela je kazatelna, oltář, varhany (Třešňovecký kostelík je příliš malý a kazatelna, která je jinak běžnou součástí zařízení kostelů, se dovnitř nevešla – na obrázku je kazatelna z kostela na Mariánské hoře).

Všichni žáci poznají, že evangelická modlitebna je na třetím obrázku. Poznají i další budovy, z nichž hasičská zbrojnice z roku 1890 je dokonce památkově chráněnou budovou.

Na spodních obrázcích je kostel sv. Antonína Paduánského v Jakubovicích, kostel sv. Václava v Lanškrouně, evangelický kostel v Horní Čermné a kostel Narození Panny Marie na Mariánské hoře.

## **Kříž před kostelem**

Jak je vzadu na podstavci napsáno, byl kříž místními dobrodinci ke cti boží postaven v roce 1888.

Na tabulce nad Kristem je INRI (Iesus Nazarenus, Rex Iudaeorum). Matkou Ježíše je Panna Marie.

Při dokreslování kříže nejde o vytvoření fotograficky dokonalé kresby, ale zevrubně si prohlédnout výzdobu kříže a pokusit se všechny prvky výzdoby dokreslit, jak nejlépe to je možné. Důležitější, než výsledek kresby, je pozorování při kresbě.

## **Krucifix u domu čp. 213**

Tento krucifix stojí v místě, které příliš neumožňuje bezpečný pohyb většího množství žáků, k jeho průzkumu budou muset postačit fotografie. I z nich určitě žáci pochopí, že meč vetknutý v hrudi Panny Marie symbolicky vyjadřuje její bolest nad smrtí Ježíše a Maří Magdalena pláče, protože byla jeho kamarádkou.

Při vybarvování podstavce si žáci musí vystačit s vlastní fantazií, jelikož dnes po původní polychromii na krucifixu nejsou žádné stopy.