

ZA PAMÁTKAMI NAŠÍ OBCE – H. ČERMNÁ

Vzdělávací oblast:	Člověk a jeho svět, Člověk a příroda, Člověk a společnost
Výstupy RVP:	1. stupeň Žák srovnává a hodnotí na vybraných ukázkách způsob života a práce předků na našem území v minulosti a současnosti s využitím regionálních specifik. Pojmenuje kulturní či historické památky v místě, kde žije. Na příkladech porovnává minulost a současnost.
Výstupy RVP:	2. stupeň Žák hodnotí na přiměřené úrovni přírodní, hospodářské a kulturní poměry místního regionu. Žák objasní potřebu tolerance ve společnosti, respektuje kulturní zvláštnosti i odlišné názory, zájmy, způsoby chování a myšlení lidí, zaujímá tolerantní postoje k menšinám.
Věk:	3. – 9. třída
Anotace:	Žák si uvědomí, co lze považovat za památku, pochopí význam památek, seznámí se s hlavními památkami v místě svého bydliště prostřednictvím pracovních listů. Jejich cílem není naučit se velké množství faktografických informací, ale zevrubně vnímat podobu místních památek, pochopit důvod, proč vznikly a co znázorňují.
Časová dotace:	závisí na pedagogovi
Pomůcky:	pracovní listy, psací a výtvarné potřeby

TEORETICKÁ ČÁST

Úvodní činností je společná diskuse nad otázkami. Následující část věnující se významným památkám by bylo vhodné spojit s vycházkou do terénu a úkoly v pracovních listech řešit přímo u dotčených památek (v krajním případě je možné úkoly řešit v učebně za pomoci fotografií). Řešit úkoly v pracovních listech bude nejvhodnější ve skupinkách nebo kolektivně.

Na úvod lekcí je možné zařadit otázky k zamyšlení:

Co je památka (památná stavba)?

Jaká ta věc musí být, abychom ji mohli považovat za památku?

Co bychom v naší obci zařadili mezi památky?

Jak by se člověk měl k památce chovat?

Jak by se člověk měl o památku starat?

Pracovní list NAŠE ŠKOLA

Naše škola

První zmínky o školní výuce v Čermné pochází z roku 1660. Tehdy se učilo jen na dolním konci a chodily sem i děti z Petrovic, Jakubovic a Verměřovic. Až v roce 1808 si evangelíci z horní části Čermné prosadili založení vlastní školy. Dlouhá léta však evangelické škola neměla vyhovující budovu. Až v roce 1861 čermenský evangelický sbor koupil současnou budovu školy.

Budova školy byla původně statek, který v roce 1802 získal František Tschepen, který byl znám pod počestěnou přezdívkou Čípa. Pocházel z Německa a říká se, že sem utekl před válkou. Na statek přišel jako čeledín, který si všechn svůj majetek přinesl v uzlíčku. Později se oženil s dcerou sedláka Bárty a začal na statku hospodařit.

Čípa byl podnikavý obchodník, který se neostýchal pro své obohacení dopouštět se i různých podvodů. Nikdy za to nebyl stíhán, protože se přátelil s lanškrounskými úředníky, kteří u něj byli častými hosty a domů nikdy neodcházeli bez nějakého dárku. Za to pak nad jeho přečiny přimhouřili oči. Díky tomu velmi rychle přišel k velkému bohatství, patřily mu pozemky v širokém okolí jeho statku, vlastnil i lesy na Mariánské hoře. Dům měl vybavený jako zámek. Jedlo se stříbrnými příbory, jeho manželka chodila oblékaná jako nějaká hraběnka.

Jenže po čase propadl hazardním hrám, také jeho podvodné obchody se mu přestaly dařit, dostal několik velkých pokut. Když zemřel, značně ztenčený majetek zdědil jeho syn Jan, který vše promrhal a skončil jako naprostý chudák. Statek od Čípy koupil sbor a upravil jej pro potřeby školy.

Je František Tschepen kladnou nebo zápornou postavou?

.....
.....

Za co by se František Tschepen ve svém životě mohl pochválit a co by se mu dalo vytknout?

.....
.....
.....
.....

*Ve školním roce 1938/1939 do školy chodilo 193 žáků (102 chlapců a 91 dívek).
Kolik žáků chodí do školy v Horní Čermné dnes? Je jich víc nebo míň?*

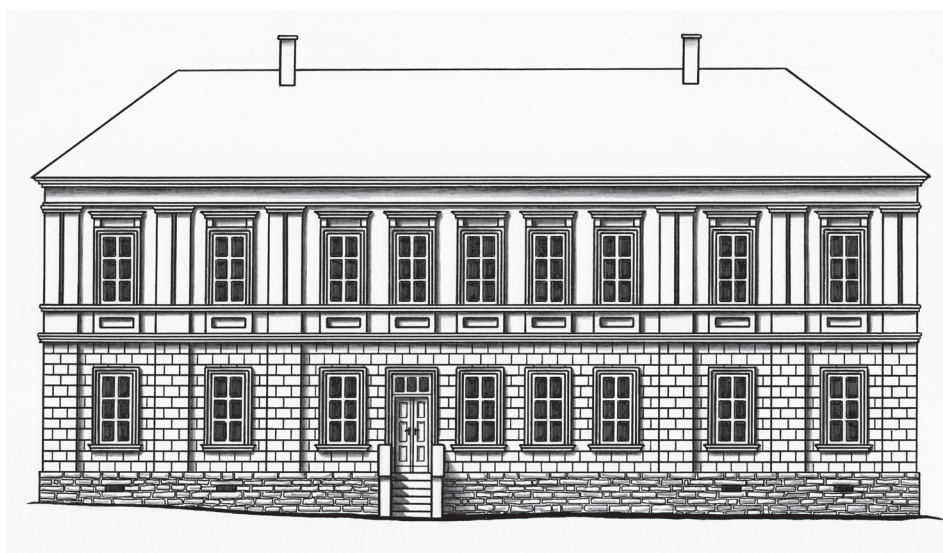
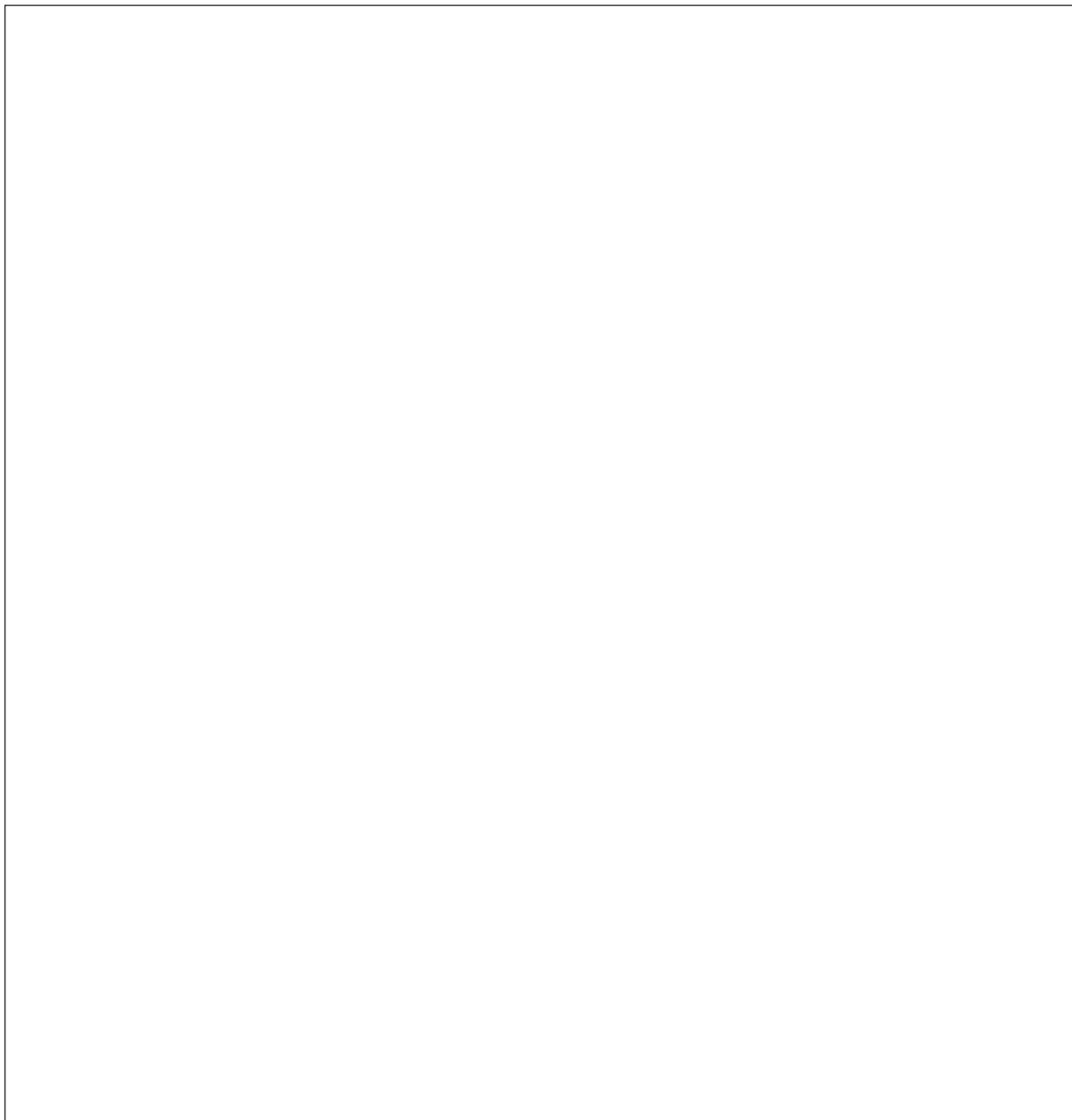
.....

*Dříve měly vlastní školu i Nepomuky. K jakému účelu dnes slouží nepomucká škola?
Co způsobilo, že tam už dnes škola nefunguje?*

.....
.....
.....
.....



Do rámečku nakresli, jak naše škola vypadá.



Před velkou přestavbou v roce 1960 vypadala škola tak, jak ukazuje obrázek (tento vzhled dostala v roce 1896). V čem se škola změnila? Která podoba školy je hezčí? Tehdejší nebo dnešní?

.....

.....

.....

.....

Jak se kdysi chodilo do školy?

Jak všichni víme, povinnou školní výuku zavedla Marie Terezie v roce 1774. Ale zpočátku docházku nikdo nevyvímal, některé děti do školy chodily jen občas, jiné téměř vůbec. Když rodiče potřebovali své děti doma na práci, do školy nešly.

Školní docházka nebyla vždy devítiletá, dříve se do školy muselo chodit jen šest let, později osm let. Povinný byl kdysi jen první stupeň ZŠ, kterému se tehdy říkalo obecná škola. Na druhý stupeň (zvaný měšťanská škola) se už nemuselo. Učilo se čtení, psaní, počty, přírodopis, základy dějepisu a zeměpisu, zpěv, ruční práce, kreslení, tělocvik a náboženství.

CO NÁM ŘÍKAJÍ STARÉ ŠKOLNÍ KRONIKY

Jak vypadal začátek školního roku?

21. října 1828 byl zahájen školní rok. Žactvo se shromáždilo o půl osmé před školou, odkud se za zvuku obecní kapely v průvodu přesunulo do kostela, kde se konala bohoslužba. Poté se žactvo vrátilo do školy, kde řídící učitel pronesl uvítací řeč a následně byl žákům přečten školní řád.

Co se ve škole dělo, když byl státní svátek?

Rozhodnutím ministerstva školství byla oslava 18. výročí založení naší republiky stanovena na 27. 10. tohoto roku. V 10 hodin se žáci ve svátečním oděvu a bez učebních pomůcek shromáždili ve 4. třídě, kterou žákyně slavnostně vyzdobily květinami. Řídící učitel přednesl projev o významu tohoto dne. Následně žáci recitovali k této příležitosti připravené básně a zpívali písně. Poté se prostřednictvím rádia řídícího učitele poslouchal sváteční program rozhlasového vysílání pro školy. Nakonec se zpívala státní hymna. Vyučování v tento den skončilo ve 12 hodin, odpolední vyučování odpadlo. Na čelní stěně školní budovy visela od 10 hodin dopoledne 27. 10. do 8 hodin ráno 29. 10. státní vlajka.

Co si žáci připravovali pro rodiče?

V neděli 10. března 1957 se konaly v naší obci oslavy MDŽ. V místnosti Osvětové jizby se shromáždilo 72 občanů a dětí. Vlastní oslavy byly zahájeny ve 14 hodin. Slavnostní projev k svátku žen přednesl ředitel školy. V kulturním pořadu již tradičně vystoupily děti národní školy. Program byl velmi pestrý. Vedle básní věnovaných matkám byly zazpívány četné národní písně, děti sehrály scénku ze života rodiny a závěrem děvčata zatančila v pestrém úboru tanec, který byl symbolicky zakončen přáním dětí všem ženám. Celý pořad byl občany vřele přijat. Každá žena dostala od dětí malovaná srdíčka s holubičkou, která zhotovily děti. Za odměnu dětem za krásné vystoupení bylo promítáno pásmo dětských filmů.

Jak probíhají v kronikách popisované události dnes?

.....

.....

.....

.....

.....

V čem se liší a co se naopak dodnes dělá stejně?

.....

.....

.....

.....

.....

Už více jak sto let je zvykem pořizovat na konci školního roku třídní fotky. Na vedlejším obrázku právě jedna taková stoletá třída je. Máte doma nějakou starou třídní fotku? Pokud ano, porovnej ji s naší poslední třídní fotkou. V čem se liší fotka? V čem se liší žáci?





Z původního Čípova statku se u bočního vchodu do školy zachovala část kamenného portálu. Původně byl vchod zakončen půlkruhem s kruhovým medailonem ve vrcholu, který je dnes na obecním úřadě.

Najdi, kde se portál na škole nachází, a dokresli jeho výzdobu na existující části. Navrhni, jak byla zdobena část, která již neexistuje.

Pracovní list **KOSTELY**

Naše obec se jako jedna z mála může pyšnit tím, že má dva kostely.

Následující tvrzení přiřaď ke správnému kostelu:



kostel Českobratrské církve evangelické

kostel Římskokatolické církve

kostel stojí uprostřed obce

kostel stojí na Mariánské hoře

vedle kostela stojí hospoda

vedle kostela stojí fara



byl postaven v roce 1839 a v roce 1884 k němu byla přistavěna věž

malá kaplička z roku 1864 byla v roce 1875 obestavěna velkým kostelem

K čemu se kostel využívá?

.....
.....
.....

Kostel na Mariánské hoře patří mezi takzvané poutní kostely. Co to znamená?

.....

Vzniku kostela na Mariánské hoře předcházela příběh, který se zde odehrál v roce 1814. Očísluj následující věty od jedničky do šestky tak, aby dávaly smysluplný příběh:

..... Kepřta zůstal ležet pod převráceným vozem a nemohl se vyprostit.

..... Antonín Kepřta vezl z Německa na Moravu náklad mlýnských kamenů.

..... Když už Kepřta myslel, že jej čeká jistá smrt, zjevila se mu Panna Marie, beze slova zdvihla vůz a on bez úrazu vstal a jel dál.

..... Když jel přes Mariánskou horu, byla již tma.

..... Na památku svého záchránění nechal zhotovit obrázek tohoto zázraku a pověsil jej na Mariánské hoře na strom.

..... Kepřta přehlédli výmol na cestě, jedno kolo v něm uvízlo a celý vůz se převrátil.

Jak se kostel na Mariánské hoře nazývá?

- a) kostel Nanebevzetí Panny Marie
- b) kostel Narození Panny Marie
- c) kostel Navštívení Panny Marie
- d) kostel Panny Marie Pomocné

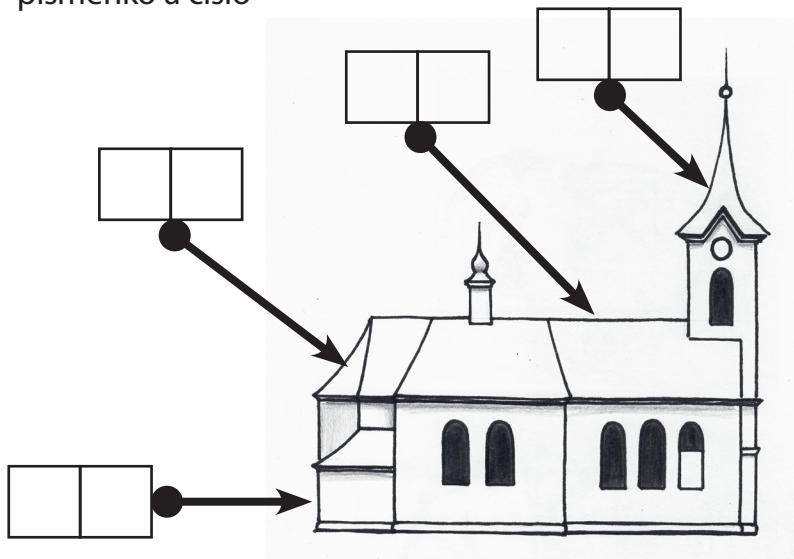
Každý kostel je jiný a vypadá jinak, ale některé věci najdeme v každém kostele. Kostel se skládá z několika částí:

- a) kostelní věž
- b) kostelní loď
- c) presbytář
- d) sakristie

Každá část kostela má svůj účel:

- 1) slouží k přípravě kněze na bohoslužbu
- 2) zde jsou shromážděni věřící při bohoslužbách
- 3) je prostor, kde je nejdůležitější část kostela = oltář
- 4) jsou zde zavěšeny zvony, jejichž zvuk svolává věřící na bohoslužbu

Do rámečků označujících části kostela vepiš správné písmenko a číslo



V okolí naší obce jsou další kostely a také malé kostelíčky, kterým se říká kaple.

Ve kterých obcích bychom našli kostely a kaple na obrázcích?



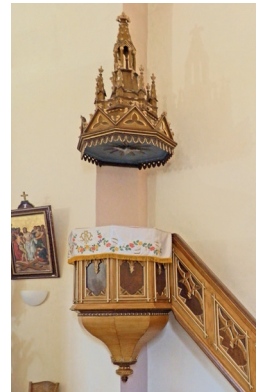
.....

.....

.....

.....

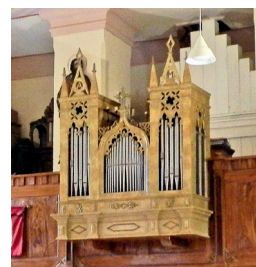
Jak se jmenují části kostelního zařízení na obrázcích?



K _____



O _____



V _____

Pracovní list **KŘÍŽ U HŘBITOVA**

V dřívějších dobách byla víra v Boha pro lidi velmi důležitá. Věřili, že vše, co se na světě děje, je božím záměrem. Proto se modlili k Bohu, aby se jim v životě dobře vedlo, aby je nepotkalo nic zlého. Kvůli tomu často u svých domů stavěli kříže, které je měly ochraňovat. Na kříži je přibitý Ježíš Kristus. To je ten Ježíšek, který se narodil 24. prosince v Betlémě. Celý život se snažil lidem vysvětlit, jak mají správně žít, aby se po smrti dostali do nebe a ne do pekla. Protože ale o sobě tvrdil, že je syn Boha a mezi lidmi si získal velkou oblibu, byl tehdejšími vládci označen za nebezpečného rebela a odsouzen k trestu smrti ukřižováním. Poté však vstal z mrtvých a odešel do nebe, ke svému otci. Jeho stoupenci pak založili nové náboženství, které dostalo název křesťanství.

Kříž s Ježíšem je v naší části světa nejčastějším uměleckým dílem, v každé vesnici stojí několik křížů u cest, v zahradách i v polích, kříž je v každém kostele, kříž visí na zdi i v mnoha domácnostech, křížek na řetízku na krku nosí i leckterá žena. Kříži s ukřižovaným Ježíšem říkáme krucifix.

Dříve bylo zvykem, že muž, který šel kolem nějakého krucifixu, smekl klobouk, ženy a děti se pokřížovaly a pronesly krátkou modlitbu.

Jak je to dnes?

V naší obci stojí 6 krucifixů. Vzpomeneme si, kde všechny stojí?

.....
.....
.....
.....
.....

Nejhonosnější z nich je takzvaný Čípův kříž. Postavil jej František Tschepen (kterému se říkalo Čípa), majitel statku, ze kterého je dnes naše škola. Říká se, že po několik nocí za sebou, když se podíval z okna směrem k Mariánské hoře, viděl na vrchol kopce dopadat jasný kužel světla. Na tom místě proto nechal postavit kříž.

Kdy jej nechal postavit, vyčteme na samotném kříži. Bylo to v roce:

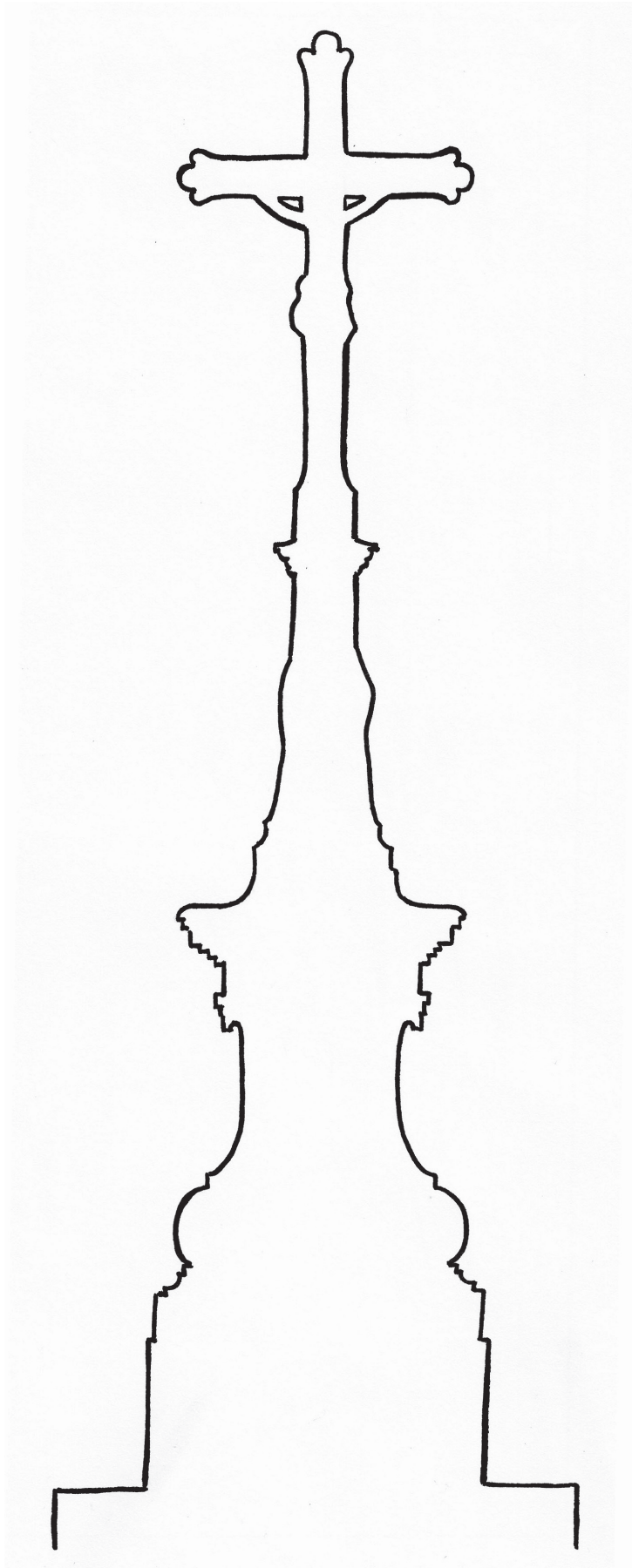
Když si sochu dobře prohlédneme, uvidíme na ní několik věcí, které se objevují téměř na každém krucifixu. Nad hlavou má Ježíš Kristus tabulku se čtyřmi písmeny. Je to zkratka latinského nápisu tohoto znění (počáteční písmena doplňte):

_ esus _ azarenus, _ ex _ udaeorum, což v češtině znamená: Ježíš Nazaretský, král Židů.

Tabulku na kříž připevnili vojáci, kteří Ježíše ukřižovali, aby tak lidem ukázali, jak dopadl ten, který byl natolik oblíbený, že se mohl stát králem. Ze stejného důvodu má Ježíš na hlavě „věneček“. Je upletený z trnitých prutů, a vojáci jej Ježíšovi posměšně nasadili na hlavu místo koruny. Pod křížem stojí socha, která představuje Ježíšovu matku. Jak se jmenuje?

.....

Dokresli kříž se všemi detaily.



Pracovní list **POMNÍK PADLÝCH**

Pomník připomíná vojáky, kteří žili v naší obci, ale když vypukla 1. světová válka, museli vstoupit do armády a zahynuli na bojišti v Rusku, Itálii nebo Srbsku.

Ve kterých letech válka probíhala?

Kolik obyvatel naší obce ve válce zemřelo?

Proč je na pomníku socha lva?

Na pomníku jsou také bronzové plakety s nápisem PAMÁTCE LEGIONÁŘE. Kdo byl legionář?

.....

Krom padlých z 1. světové války připomíná pomník i oběti jiné války. Které?

I když se na území Čech během 1. světové války nebojovalo, válka do života tehdejších lidí výrazně zasáhla. Dokážeme vymyslet jak?

.....

.....

.....

.....

Jak smrt vojáků ovlivnila život v obci?

.....

.....

.....

.....

Je někdo, jehož jméno je na pomníku napsané, naším příbuzným?

Co se o něm v rodině říká?

.....

.....

.....

.....



Úvod

Cílem úvodního zamýšlení je uvědomění, co lze považovat za památku, uvědomit si význam nemovitých i movitých památek. Všechny myšlenky žáků jsou správné, pokud si je dokážou obhájit.

Co je památka (památná stavba)?

Za památku můžeme v užším slova smyslu označit objekty zapsané v Ústředním seznamu kulturních památek (tedy takové, které památkami prohlásilo Ministerstvo kultury). Jejich seznam najdeme na: <https://pamatkovykatalog.cz/soupis>. V širším slova smyslu, který je pro naše školní potřeby vhodnější, jsou to veškeré stavby a předměty, které jsou „pamětihodné“, jsou dokladem doby, v níž vznikly. Památkou v tomto smyslu nemusí být jen věc celonárodního významu, ale i věc významu regionálního.

Jaká ta věc musí být, abychom ji mohli považovat za památku?

Oficiální charakteristika říká, že památkou je věc, která je dokladem historického vývoje, životního způsobu a prostředí společnosti od nejstarších dob do současnosti, a projevem tvůrčích schopností a práce člověka z nejrůznějších oborů lidské činnosti, pro jejich hodnoty historické, umělecké, vědecké a technické (případně proto, že mají přímý vztah k významným osobnostem a historickým událostem).

Co bychom v naší obci zařadili mezi památky?

Většina žáků se shodne na tom, že památkou je kostel, sochy, některé staré chalupy. Předmětem diskuse by mohlo být, zda je památkou škola, hospoda a některé novější obytné stavby (jako doklad bydlení v době jejich vzniku). Nesmíme zapomenout ani na movité památky – starožitnosti v domácnostech, historické stroje, automobily...

Jak by se člověk měl k památce chovat?

Památka jako doklad doby by měla zůstat v neporušeném stavu i pro další generace. Nevhodnost vandalismu je samozřejmostí, diskutovat by se mohlo nad tím, zda vyhazovat staré věci, když se místo nich používá novější typ, nebo zda je vhodné používat věc, kterou lze považovat za památku.

Jak by se člověk měl o památku starat?

Památku je nutné udržovat v dobrém stavu, záměrně neměnit její podobu (přirozená patina je pro památkový předmět lepší než nový nátěr). V případě státem chráněné kulturní památky jsou veškeré úpravy památky podmíněné schválením památkářů a je nutné je provádět postupem stanoveným památkáři.

Škola

První dvě ukázky ze školních kronik jsou z Damníkova, třetí ukázka je ze školy v Květné u Lukové. Školy v okolních obcích postupně zanikaly ve 2. polovině 20. století s klesajícím počtem žáků.

Pro práci s historickou školní fotografií není nezbytně nutné využívat fotografie z rodinných archivů žáků, pro srovnání lze využít fotografii uvedenou v pracovním listě, která pochází z Výprachtic.

Portál bočního vchodu do školy měl podobný tvar a výzdobu jako portál domu čp. 32 v ulici 28. října v Lansškrouně.



Kostely

Ke kostelu v centru obce patří následující charakteristiky: kostel Českobratrské církve evangelické; kostel stojí uprostřed obce; vedle kostela stojí fara; byl postaven v roce 1839 a v roce 1884 k němu byla přistavěna věž.

Ke kostelu na Mariánské hoře patří následující charakteristiky: kostel Římskokatolické církve; kostel stojí na Mariánské hoře; vedle kostela stojí hospoda; malá kaplička z roku 1864 byla v roce 1875 obestavěna velkým kostelem

Využití kostelu jako místa setkávání věřících s Bohem, konání náboženských obřadů – mší, křtů, svateb, pohřbů, případně koncertů budou nepochybně někteří žáci schopni říct. Stejně tak zasvěcení kostela Narození Panny Marie bude některý žák určitě vědět.

Poutní kostel stojí na místech, která byla označována jako posvátná, kde se nějakým způsobem projevila „Boží přítomnost“, stal se zde nějaký zázrak nebo zde byl pohřben světec. Lidé na taková místa putovali, aby se zde modlili a mohli prožít osobnější setkání s Bohem (anebo doufali, že si modlitbou vyprosí zázrak i pro sebe).

Vzniku kostela na Mariánské hoře předcházela příběh, který se zde odehrál v roce 1814. Ve správném pořádku zní takto:

1. Antonín Kepřta vezl z Německa na Moravu náklad mlýnských kamenů.
2. Když jel přes Mariánskou horu, byla již tma.
3. Kepřta přehlédnul výmol na cestě, jedno kolo v něm uvízlo a celý vůz se převrátil.
4. Kepřta zůstal ležet pod převráceným vozem a nemohl se vyprostit.
5. Když už Kepřta myslel, že jej čeká jistá smrt, zjevila se mu Panna Marie, beze slova zdvihla vůz a on bez úrazu vstal a jel dál.
6. Na památku svého záchránění nechal zhotovit obrázek tohoto zázraku a pověsil jej na Mariánské hoře na strom.

Části kostela: zleva – D1; C3; B2; A4. V interiéru kostela je kazatelna, oltář, varhany.

Na obrázcích jsou kostely sv. Antonína Paduánského v Jakubovicích, sv. Jiří v Dolní Čermné a katolický a evangelický kostel v Horním Třešňovci.

Čípův kříž

Pro ověření umístění křížů v obci lze využít některou z internetových map, např. <https://mapy.cz/turisticka?x=16.6086794&y=49.9700469&z=18&l=0&source=muni&id=2956>. Soupis křížů je též v publikaci: Drobné sakrální stavby v Dolní a Horní Čermné.

Kříž byl postaven v roce 1813. Na tabulce nad Kristem je INRI (Iesus Nazarenus, Rex Iudaeorum). Matkou Ježíše je Panna Marie.

Při dokreslování kříže nejde o vytvoření fotograficky dokonalé kresby, ale zevrubně si prohlédnout výzdobu kříže a pokusit se všechny prvky výzdoby dokreslit, jak nejlépe to je možné. Důležitější, než výsledek kresby, je pozorování při kresbě.

Pomník padlých

Žáci si na pomníku přečtou, že lidé ve válce umírali v letech 1914–1920. Skutečnost, že válka sice skončila v roce 1918, ale mnoho našich vojáků ještě dál bojovalo v Rusku s bolševiky, budou muset zjistit z jiných zdrojů. Lev je symbolem české státnosti.

V otázce legionářů bude zapotřebí vyjasnit si širší souvislosti spojené s tím, že mnoho Čechů nechtělo bojovat za Rakousko-Uhersko a raději bojovalo proti němu spolu s francouzskými, italskými a ruskými vojáky. Češi vytvářeli vlastní vojenské jednotky, kterým se říkalo Československé legie. Žáci také poznají, že na plaketách jsou pod portrétem legionáře znaky Čech, Moravy, Slezska a Slovenska.

Na pomníku jsou připomenuty i oběti 2. světové války.

U dalších dvou otázek by žáci mohli vymyslet řadu různých věcí, minimálně to, že mnoho mužů z obce muselo odejít do války – místo nich musely na poli pracovat ženy a děti, ve válce, stejně jako v každé jiné krizi, se vše zdražuje, lidé nemají peníze.

Po padlých vojácích zůstaly vdovy a sirotci, nebo nestihli založit rodiny, mít děti. Kdyby nebyla válka, mohla být naše obec mnohem větší.