

CESTA ZA ŠIFROU

Vzdělávací oblast: Člověk a jeho svět, Člověk a příroda

Výstupy RVP: 1. stupeň
Žák pojmenuje některé rodáky, kulturní či historické památky, významné události regionu.
Vyhledá typické regionální zvláštnosti přírody, osídlení, hospodářství a kultury, jednoduchým způsobem posoudí jejich význam z hlediska přírodního, historického, politického, správního a vlastnického.
Rozliší přírodní a umělé prvky v okolní krajině a vyjádří různými způsoby její estetické hodnoty a rozmanitost.

Výstupy RVP: 2. stupeň
Žák vytváří a využívá osobní myšlenková (mentální) schémata a myšlenkové (mentální) mapy pro orientaci v konkrétních regionech, pro prostorové vnímání a hodnocení míst, objektů, jevů a procesů v nich, pro vytváření postojů k okolnímu světu.
Žák vymezí a lokalizuje místní oblast (region) podle bydliště nebo školy. Hodnotí na přiměřené úrovni přírodní, hospodářské a kulturní poměry místního regionu, možnosti dalšího rozvoje, přiměřeně analyzuje vazby místního regionu k vyšším územním celkům.

Věk: 5. – 7. třída

Anotace: **Lekce je zpracována pro venkovní využití. Žáci se rozdělí do skupin a během procházky s učitelem plní na jednotlivých stanovištích v Lanškrouně úkoly zaměřené na region Lanškrounska. Sbírají body, za které v závěru dostanou určitý počet indicií. Indicie žáky přivedou k názvu obce v regionu Lanškrounska.**

Časová dotace: 4 x 45 minut

Pomůcky: mazací tabulky, fixy na mazací tabulky, látka na mazání tabulky, hodiny (stopky) na měření času, propiska, vytištěné úkoly

Vyučující zapisuje informace a výsledky do vytištěné tabulky:

Datum:	Třída:						
Příjmení členů v týmu	Počet bodů					Počet indicií	Vítězný tým
	1	2	3	4	5		
1.							
2.							
3.							

POSTUP

Učitel rozdělí žáky do skupin po třech. Žáci nesmí používat mobilní telefony. Na každém stanovišti zadá žákům úkol, vyhodnotí a rozdá body. Tým, který se umístí na prvním místě, získává 1 bod a jednu indicii, druhé místo získává 5 bodů a třetí místo 3 body, čtvrté místo 2 body, páté místo 1 bod. Stanoviště jsou pouze doporučená, vyučující si je může změnit podle trasy. Pouze zastávka na Pivovarském náměstí pracuje s ulicí Pivovarskou a je dobré být na místě.

1. místo = 1 x indicie + 1 bod

2. místo = 5 bodů

3. místo = 3 body

4. místo = 2 body

5. místo = 1 bod

2. Skatepark (KIMOVA HRA)

Zapamatování obrázků v krátkém čase. Vyučující ukáže piktogramy. Každá skupina si zvolí taktiku, kdo si co zapamatuje.

Popis průběhu hry:

Vychází 1. člen z každé skupiny na určené místo, kde vyučující **odhalí na 20 sekund** (mladším žákům na více sekund) **piktogramy**. Poté se odeberou na zvolené místo tak, aby se nevraceli ke své skupině. Po zakrytí obrázku přichází 2. člen z každé skupiny, a tak dále, až se vystřídají všichni. Poslední jde zapisovatel.

Žáci mají 2–3 minuty na zapsání všech obrázků. 1 obrázek = 1 bod.

Dále mají žáci k piktogramům přiřadit i jejich významy. 1 význam = 1 bod.

Pořadí určuje počet bodů.



3. Krátký rybník (ZNALOSTNÍ KVÍZ)

Jaký je přibližný obvod Krátkého rybníka v metrech? (+/- 100 m)

Jaké druhy ryb žijí v Krátkém rybníce?

Kolik je v Lanškrouně rybníků (Oblast Lanškrounských rybníků)?

Vyjmenujte názvy lanškrounských rybníků, které znáte.

Jaký je počet obyvatel Lanškrouna (k 31.12.2019)? (+/- 200 obyvatel)

Kolik je ulic v Lanškrouně? (+/- 20 ulic)

4. Pivovarské náměstí (ČTENÁŘSKÁ GRAMOTNOST)

Kolik je pravopisných chyb v textu?

Z jakého místa je focena fotografie č. 1 a č. 2 - ukázat, popsat?

V jakém roce dal Jan Adam z Lichtenštejna postavit nový knížecí pivovar?

Proč došlo k úpadku lanškrounského pivovaru?

V jakém roce se přestalo vařit pivo?



Prvním pivovarem v Lanškrouně byl pivovar městský, který se nacházel na náměstí J. M. Marků. Právo vařit pyvo udělil Lanškrounu již král přemyslotakar II. V roce 1700 dal Jan Adam z Lichtenštejna postavit nový knížecí pivovar. Městský pivovar pak upadal a na konci 19. stol. přestal sloužit.

Knížecí pivovar po druhé světové válce přešel do vlastnictví státu a byl převeden pod správu a vedení Východočeských pivovarů. Kvalita lanškrounského piva několikrát zakolísala. Poslední etapou, ve které byla snaha uchovat vaření piva v Lanškrouně, bylo období 1993–1996. Poté došlo k úplnému úpadku, hlavně vlivem silné konkurence a zpřísnujících se hygienických pravidel. V roce 1999 pivovar přestal vařit pivo a jeho zadlužení bylo takové, že skončil v konkurzním řízení.

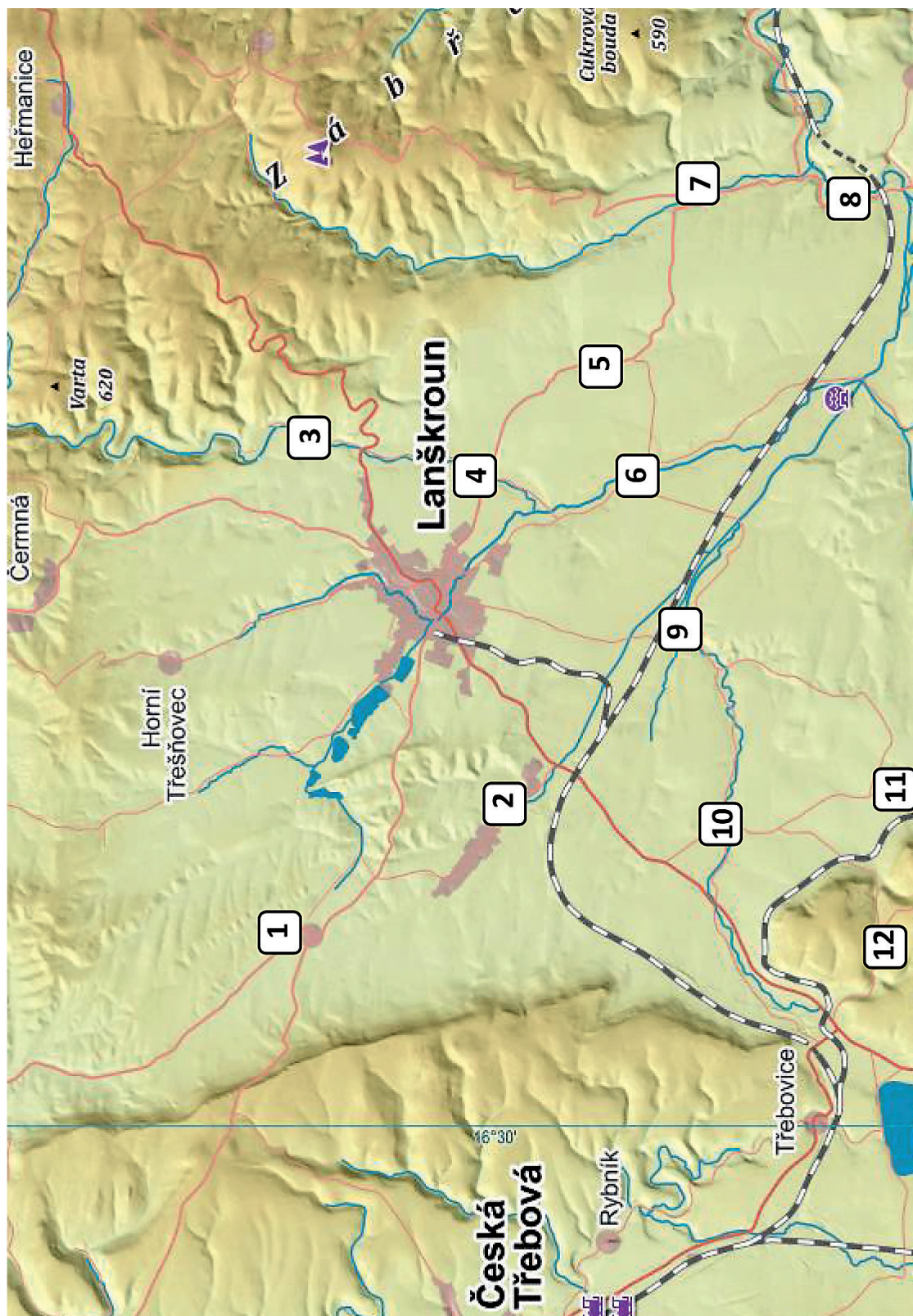
Otázkou zůstávalo, zda se v Lanškrouně ještě někdy bude vařit pivo. Budovy ani technologie se však již využít nedaly. Na jaře 2003 se tedy schválila rekonstrukce bývalého pivovaru. Projektem byl pověřen Mgr. Přemysl kokeš. Během deseti let tak na místě bývalého pivovaru vzniklo nové pivovarské náměstí, sportovní centrum s bowlingem a mněstské byty.



5. Náměstí J. M. Marků (ORIENTACE V MAPĚ)

Přiřaď vesnice ke správným číslům v mapě. Zde je jejich výčet:

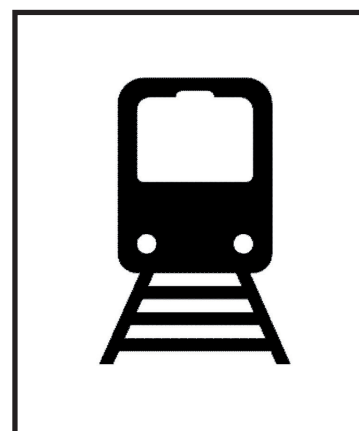
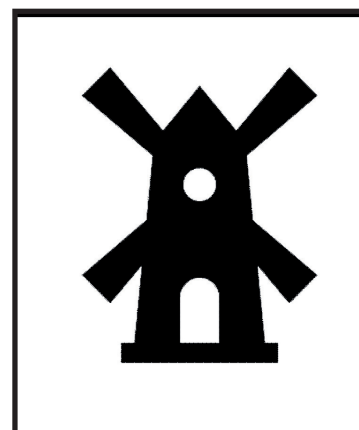
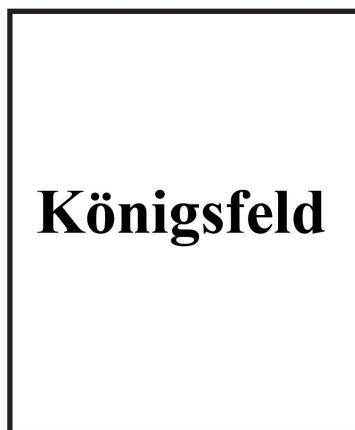
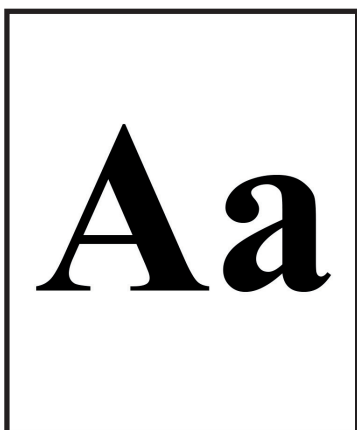
Albrechtice, Anenská Studánka, Damníkov, Krasíkov, Lubník, Luková, Ostrov, Rudoltice, Sázava, Tatenice, Trpík, Žichlínek



Náměstí A. Jiráka (HÁDÁME INDICIE)

Každý tým obdrží určitý počet indicií, které získal během celé hry. Skupina může své body vyměnit za indicie (6 bodů = 1 indicie). **Výsledná šifra je název města nebo obce.** Skupina, která zná odpověď, se přihlásí a řekne svoji odpověď. Pokud je správná, vyhrávají, pokud není správná, má přednostní právo na tip jiná skupina. Každá skupina má maximálně 3 tipy.

INDICIE: Řešení je Anenská Studánka (dříve se jmenovala Königsfeld)





1. Zámecká zahrada (MORSEOVA ABECEDA)

Vítejte ve hře cesta za sífrou. Doufám ze si hru uzijete a stihneme se vrátit včas do školy. At se dari.

2. Skatepark (KIMOVA HRA)



3. Krátký rybník (ZNALOSTNÍ KVÍZ)

- 1) Jaký je přibližný obvod Krátkého rybníka v metrech? (+/- 100 m) **1 bod** (1000 m)
- 2) Jaké druhy ryb žijí v Krátkém rybníci? **3 body** (kapr, cejn, amur, štika, sumec, candát, bolen, tolstolobik, úhoř, plotice, okoun, lín)
- 3) Kolik je v Lanškrouně rybníků (Oblast Lanškrounských rybníků)? **1 bod** (5 rybníků v Lanškrouně + 2 rybníky v Ostrově)
- 4) Vyjmenujte názvy lanškrounských rybníků, které znáte. **3 body** (Krátký, Dlouhý, Olšový, Pšeničkův, Slunečný) (Plockův, Ostrovský)
- 5) Jaký je počet obyvatel Lanškrouna (k 31.12.2019)? (+/- 200 obyvatel) **1 bod** (9906 obyvatel)
- 6) Kolik je ulic v Lanškrouně? (+/- 20 ulic) **1 bod** (102 ulic)

4. Pivovarské náměstí (ČTENÁŘSKÁ GRAMOTNOST)

- 1) Kolik je pravopisných chyb v textu? **4 body** (8 chyb)
- 2) Z jakého místa je focena fotografie č. 1 a č. 2 /ukázat, popsat? **2 body**
- 3) V jakém roce dal Jan Adam z Lichtenštejna postavit nový knížecí pivovar? **1 bod** (1700)
- 4) Proč došlo k úpadku lanškrounského pivovaru? **2 body** (konkurence, hygienická pravidla, zhoršení kvality, zastaralá technologie)
- 5) V jakém roce se přestalo vařit pivo? **1 bod** (1999)

V textu jsou červeně vyznačeny pravopisné chyby.



Prvním pivovarem v **Lanškrouně** byl pivovar městský, který se nacházel na náměstí J. M. Marků. Právo vařit **pyvo** udělil Lanškrounu již král **Přemyslotakar** II. V roce 1700 dal Jan Adam z Lichtenštejna postavit nový knížecí pivovar. Městský pivovar pak upadal a na konci 19. stol. přestal sloužit.

Knížecí pivovar po druhé světové válce přešel do vlastnictví státu a byl převeden pod správu a vedení Východočeských pivovarů. Kvalita lanškrounského piva několikrát zakolísala. Poslední etapou, ve které byla snaha uchovat vaření piva v Lanškrouně, bylo období 1993–1996. Poté došlo k úplnému **úpadku**, hlavně vlivem silné konkurence a zpřísnujících se hygienických pravidel. V roce 1999 pivovar přestal vařit pivo a jeho zadlužení bylo takové, že **zkončil** v konkurzním řízení.

Otázkou zůstávalo, zda se v Lanškrouně ještě někdy bude vařit pivo. Budovy ani technologie se však již využít nedaly. Na jaře 2003 se tedy schválila rekonstrukce bývalého pivovaru. Projektem byl pověřen Mgr. Přemysl **kokeš**. Během deseti let tak na místě bývalého pivovaru vzniklo nové **pivovarské** náměstí, sportovní centrum s bowlingem a **mněstské** byty.

5. Náměstí J. M. Marků (ORIENTACE V MAPĚ)

- 1) Ostrov
- 2) Rudoltice
- 3) Albrechtice
- 4) Sázava
- 5) Lubník
- 6) Žichlínek
- 7) Tatenice
- 8) Krasíkov
- 9) Luková
- 10) Damníkov
- 11) Trpík
- 12) Anenská Studánka

Ilustrace: Mgr. Bc. Žaneta Hrubešová