

Místní akční skupina Lanškrounsko, z. s.



**Strategie komunitně vedeného
místního rozvoje
2021 - 2027
Koncepční část**

Verze 1.0

Dne 6.5.2021 schválila Valná hromada MAS Lanškrounsko, z. s

Obsah

1. Popis území působnosti MAS a popis zahrnutí komunity do tvorby strategie.....	4
1.1 Vymezení území působnosti MAS pro realizaci SCLLD v období 2021–2027	4
1.1.1 Stručná socioekonomická charakteristika území působnosti MAS	5
Historie vzniku MAS a popis místních partnerství.....	5
Základní charakteristika území MAS Lanškrounsko v jednotlivých oblastech	6
Ekonomika a hospodářství	6
Občanská vybavenost.....	12
Příklady služeb komerčního charakteru	13
Vzdělávání	14
Sociální služby.....	16
Občanská společnost.....	18
1.2 Mapové zobrazení území působnosti MAS	20
1.3 Popis zahrnutí komunity do tvorby strategie	20
1.3.1 Popis historie a zkušeností MAS.....	20
1.3.2 Popis zapojení komunity a relevantních aktérů místního rozvoje do tvorby SCLLD	21
1.3.3 Odkaz na úložiště záznamů	22
2. Analytická část.....	23
2.3 Analýza rozvojových potřeb a rozvojového potenciálu území působnosti MAS.....	23
3. Strategická část	27
3.1 Strategický rámec.....	27
3.1.1 Vize	27
3.1.2 Strategické cíle	27
3.1.3 Specifické cíle a opatření Strategického rámce.....	28
3.2 Vazba na Strategii regionálního rozvoje ČR 21+.....	32
3.3 Popis integrovaných rysů strategie	34
4. Implementační část	36
4.1 Popis řízení včetně řídicí a realizační struktury MAS.....	36
4.2 Popis animačních aktivit	37
4.4 Popis monitoringu a evaluace strategie	39
4.4.1 Indikátory na úrovni strategických cílů Strategického rámce SCLLD.....	39
5. Povinná příloha – Čestné prohlášení.....	40

Seznam tabulek

Tabulka 1 Seznam obcí, ve kterých bude realizována strategie MAS Lanškrounsko, z. s.	4
Tabulka 2 Technické vybavení obcí v roce 2020.....	6
Tabulka 3: Vývoj nezaměstnanosti v % v jednotlivých obcích mezi lety 2016 – 2020.....	7
Tabulka 4 Chráněná území MAS Lanškrounsko.....	10
Tabulka 5 Zapojení komunity do tvorby strategie SCLLD	21
Tabulka 6 Analýza rozvojových potřeb	23
Tabulka 7 Schéma hierarchie opatření a cílů SCLLD.....	31
Tabulka 8 Naplňování SRR ČR 21+ prostřednictvím opatření Strategického rámce SCLLD.....	32
Tabulka 9 Matice integrovaných rysů SCLLD MAS XY 21+.....	35
Tabulka 10 Indikátory na úrovni strategických cílů SCLLD	39

Seznam obrázků a grafů

Graf 1 Kategorizace ekonomických subjektů v území MAS Lanškrounsko v roce 2014.....	9
Graf 2 Kategorizace ekonomických subjektů v území MAS Lanškrounsko v roce 2021.....	9
Obrázek 1 Území působnosti MAS Lanškrounsko s vyznačením hranic obcí, NUTS2 a NUTS 3.....	23
Obrázek 2 Organizační struktura MAS Lanškrounsko.....	37

1. Popis území působnosti MAS a popis zahrnutí komunity do tvorby strategie

1.1 Vymezení území působnosti MAS pro realizaci SCLLD v období 2021–2027

Území Místní akční skupiny Lanškrounsko je součástí regionu NUTS II Severovýchod, nachází se ve východní části Pardubického kraje, v bývalém okrese Ústí nad Orlicí, na historickém pomezí Čech a Moravy. Celé území MAS Lanškrounsko patří do správního obvodu ORP Lanškroun, ale nepokrývá celou jeho rozlohu. 7 obcí v severní části ORP Lanškroun spadá do územní působnosti MAS Orlicko. Kromě MAS Orlicko sousedí MAS Lanškrounsko na jihu s MAS Moravskotřebovsko a Jevíčko a MAS Svitava a na východě s MAS Horní Pomoraví.

V severní části území MAS Lanškrounsko se nachází město Lanškroun. Lanškroun je přirozeným a silným mikroregionálním centrem v oblasti hospodářství, kultury, dopravy i školství. Do územní působnosti MAS Lanškrounsko dále patří 14 přilehlých obcí (viz Tabulka č.1).

Území MAS Lanškrounsko je charakteristické výraznou vertikální členitostí s níže položenou střední částí vhodnou pro relativně intenzivní zemědělství, a s hornatější východní a západní částí atraktivní pro rekreaci a cestovní ruch. V západní části se nachází část Hřebečovského hřbetu (jeho nejvyšším vrchem na území MAS je bezejmenný vrch nad Helvíkovem, 641 m n. m.). Do území částečně zasahuje Třebovické sedlo, kde se nachází nejnižší bod evropsky významného rozvodí Labe - Dunaj v nadmořské výšce 434 m. Na východě je území ohraničeno Zábřežskou vrchovinou s nejvyšším bodem v území - vrch Lázek (714 m n. m.). Nejnižším bodem v území je potom místo opuštění řeky Moravské Sázavy (313 m n. m.).

Tabulka 1 Seznam obcí, ve kterých bude realizována strategie MAS Lanškrounsko, z. s. ¹

Kód obce	Název obce	NUTS4/LAU1 (okres)	Počet obyvatel k 31. 12. 2019	Rozloha obce (km ²)
580511	Lanškroun	Ústí nad Orlicí	9906	20,65
581046	Tatenice	Ústí nad Orlicí	866	26,82
573426	Anenská Studánka	Ústí nad Orlicí	173	7,91
580635	Luková	Ústí nad Orlicí	742	14,59
580732	Ostrov	Ústí nad Orlicí	692	18,49
547981	Albrechtice	Ústí nad Orlicí	455	10,07
547921	Trpík	Ústí nad Orlicí	85	3,59
580074	Damníkov	Ústí nad Orlicí	703	12,72
580988	Strážná	Ústí nad Orlicí	106	10,63
574392	Sázava	Ústí nad Orlicí	569	5,68
581275	Žichlínek	Ústí nad Orlicí	1014	10,76
579980	Cotkytle	Ústí nad Orlicí	395	18,64
580848	Rudoltice	Ústí nad Orlicí	1933	15,93

¹ Tabulka vygenerována do formátu XLS z Žádosti o kontrolu dodržování standardů MAS.

580619	Lubník	Ústí nad Orlicí	362	5,09
580490	Krasíkov	Ústí nad Orlicí	320	5,10

Zdroj: Žádost o kontrolu dodržování standardů MAS, ISKP14+

Do územní působnosti MAS Lanškrounsko spadá 14 obcí a 1 město. Území je osídlené nerovnoměrně, vyšší hustotu osídlení lze pozorovat v centrální zemědělské oblasti.

Sídelní struktura území MAS Lanškrounsko vykazuje tyto hlavní znaky:

- Dominantní postavení má město Lanškroun, jako mikroregionální centrum. Žije zde více jak 50% obyvatel.
- Dalších téměř 25 % obyvatel území žije v obcích bezprostředně sousedících s městem Lanškroun. Jde o obce Albrechtice, Sázava, Žichlínek, Luková a Rudoltice.
- V osmi obcích z patnácti je počet obyvatel větší než 500. Pouze jedna obec - Trpík má počet obyvatel menší než 100.
- Obec Rudoltice je po Lanškrounu druhým největším sídlem. Nárůst obyvatel v této obci je způsoben soustředěnou výstavbou bytových domů v minulých deseti letech.

1.1.1 Stručná socioekonomická charakteristika území působnosti MAS

Historie vzniku MAS a popis místních partnerství

Počátky aktivit se zaváděním metody LEADER, jako nástroje pro rozvoj regionu Lanškrounsko, lze najít již v letech 2012-2014, kdy na základě dohody a potřeby v území vznikla Místní akční skupina Lanškrounsko (na základě podnětu obcí, podnikatelského i neziskového sektoru). Tato MAS postupně vypracovala dokument Strategie komunitně vedeného místního rozvoje 2014-2020, na základě kterého realizovala aktivity vedoucí k rozvoji území, byla zdrojem finančních prostředků ze tří operačních programů a podílela se na realizaci mnoha prospěšných projektů. Zároveň kancelář MAS Lanškrounsko získala potřebné finanční prostředky na implementaci SCLLD v území a stala se tak stabilním subjektem s úzkou vazbou na všechny tři sektory.

MAS Lanškrounsko je aktivním členem krajské sítě MAS Pardubického kraje a od 1.1.2014 je členem Národní sítě MAS ČR. V současné době má MAS Lanškrounsko 30 členů. Z toho je 15 neziskových subjektů, 9 podnikatelských a 7 subjekty jsou z veřejné sféry.

Základní charakteristika území MAS Lanškrounsko v jednotlivých oblastech

Technická infrastruktura obcí

Tabulka 2 Technické vybavení obcí v roce 2020

Technická infrastruktura v obcích území MAS Lanškrounsko								
Obec	Anenská Studánka	Albrechtice	Cotkytle	Damník	Lanškroun	Lubník	Luková	Krasíkov
vodovod	100%	100%	20%	98%	100%	100%	100%	100%
kanalizace	0	0	0	0	0	0	0	0
kanalizace dešťová	0	0	0	0	0	0	0	0
kanalizace s ČOV	0	0	0	20%	75%	30%	0	100%
plynovod	0	0	0	75%	80%	70%	95%	100%
internet WIFI provozovaný obcí	0	0	0	0	0	0	0	0
obecní rozhlas	1	0	1	1	1	1	1	1
kabelová TV	0	0	0	0	1	0	0	0

Obec	Ostrov	Rudoltice	Sázava	Strážná	Tatenice	Trpík	Žichlínek
vodovod	100%	100%	100%	10%	95%	100%	100%
kanalizace	0	0	0	0	0	0	20%
kanalizace dešťová	0	0	0	15%	0	0	0
kanalizace s ČOV	5%	50%	20%	0	100%	0	15%
plynovod	100%	100%	100%	0	95%	0	99%
internet WIFI provozovaný obcí	0	0	0	0	0	0	0
obecní rozhlas	1	1	1	1	1	0	1
kabelová TV	0	1	0	0	0	0	1

Ekonomika a hospodářství

Nezaměstnanost

Základním parametrem pro hodnocení nezaměstnanosti je od roku 2013 podíl nezaměstnaných osob, což je podíl dosažitelných uchazečů o zaměstnání ve věku 15-64 let ze všech obyvatel ve stejném věku. V následující tabulce je prezentován vývoj nezaměstnanosti v území MAS Lanškrounsko od roku 2016 do roku 2020, přičemž jako srovnávací jsou uvedeny průměrné údaje z Pardubického kraje a celé republiky (zde mimo průměru za rok 2020, který

není dosud zveřejněn). Z tabulky jasně vyplývá, že průměrná míra nezaměstnanosti na území MAS Lanškrounsko se pohybuje mezi 1,6 a 4,0 %, přičemž republikový průměr je charakterizován menším rozmezím (2,0 – 3,6). Zde bude určitou roli hrát charakteristika území MAS, kterou tvoří jak ekonomicky silné obce s četným průmyslem, tak periferní obce bez velkého ekonomicky aktivních subjektů. Statisticky lze shrnout, že mezi lety 2016 a 2020 došlo ke znatelnému snížení míry nezaměstnanosti na celém území MAS, což kopíruje i hospodářskou prosperitu celé republiky. Tento údaj, včetně zvýšení míry v roce 2020 koresponduje i s krajskými a celorepublikovými údaji.

Tabulka 3: Vývoj nezaměstnanosti v % v jednotlivých obcích mezi lety 2016 – 2020

Obec	2016	2017	2018	2019	2020
Albrechtice	4,56	4,36	2,27	2,95	7,28
Anenská studánka	1,68	0,85	2,61		3,88
Cotkytle	5,17	4,15	3,72	3,39	7,23
Damníkov	4,13	3,08	1,35	1,35	2,17
Krasíkov	3,85	3,42	0,47	5,53	6,94
Lanškroun	2,97	2,2	1,45	2,1	2,52
Lubník	2,92	0,42	0,83	2,02	3,23
Luková	4,48	2,49	2,05	2,86	4,56
Ostrov	4,02	2,14	1,72	1,94	3,21
Rudoltice	3,14	2,47	1,64	2,47	3,76
Sázava	2,14	2,13	1,08	1,3	2,84
Strážná	1,49	3,03	1,61		1,59
Tatenice	2,69	1,47	2,16	2,27	3,3
Trpík	4,17	2,08	2,04	8,16	6,38
Žichlínek	3,23	1,22	1,39	1,66	1,79
MAS Lanškrounsko	3,4	2,4	1,6	2,9	4,0
Pardubický kraj		1,6	1,7	2,7	3,7
ČR	3,2	2,0	2,2	2,4	3,6

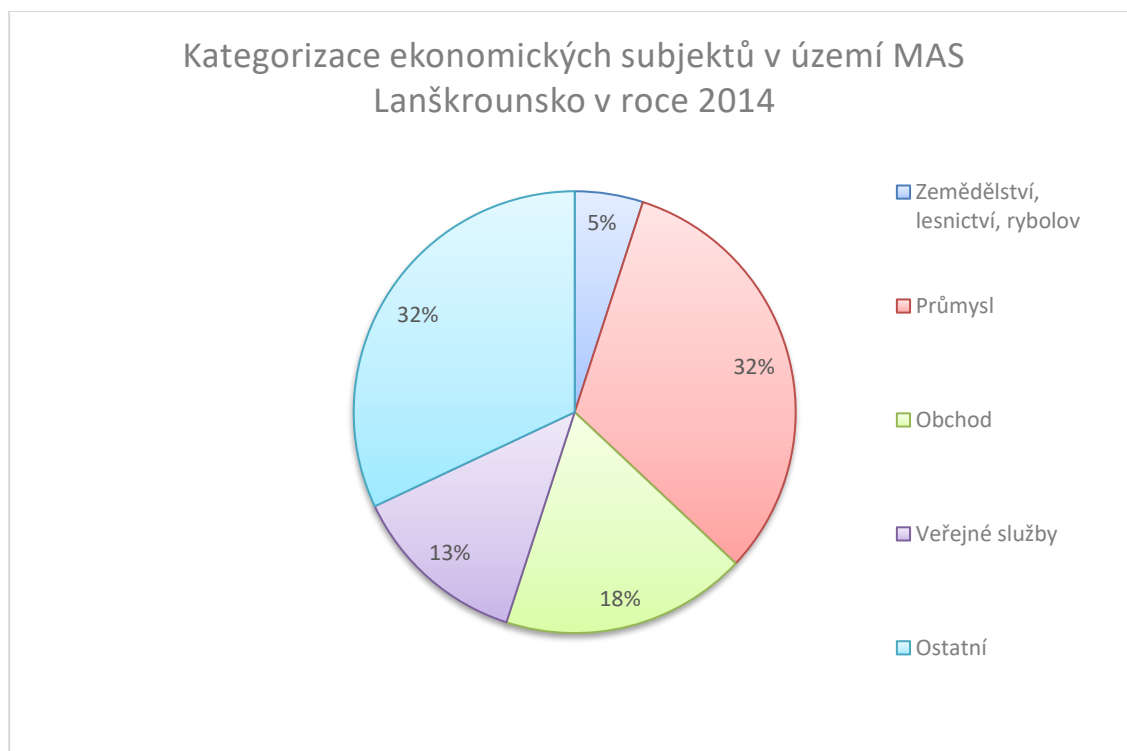
Zdroj: ČSÚ

Ekonomicky aktivní subjekty na území MAS

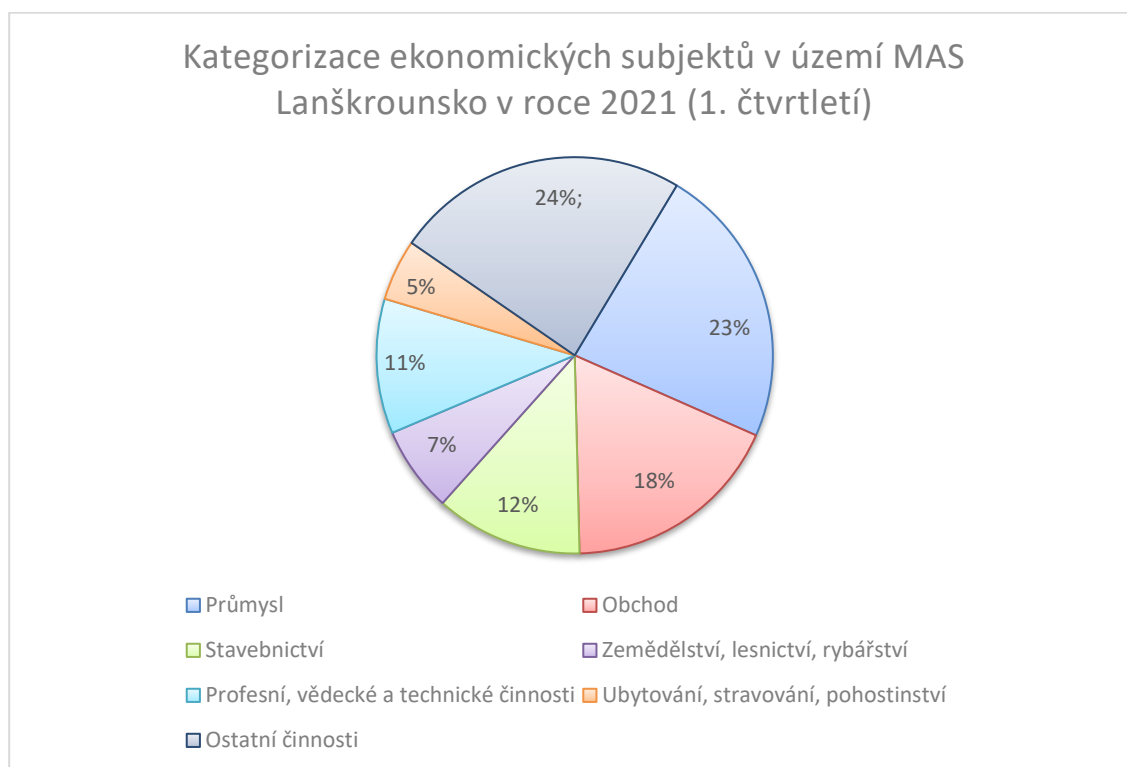
Z následujících příložených grafů je zřejmé, že mezi lety 2014 – 2020 nedošlo k mimořádným změnám v celkovém počtu ekonomicky aktivních subjektů v obcích MAS Lanškrounsko. Došlo k poklesu ekonomických subjektů v průmyslu, naopak přibýly subjekty ve veřejných službách a kategorii ostatní. K výraznějšímu nárůstu došlo v kategorii profesní, vědecké a technické činnosti, které jsou však navázány na průmysl na území MAS. V zemědělství, rybářství a lesnictví je situace v obcích území MAS Lanškrounsko poměrně stabilní. Větší podíl aktivních subjektů v zemědělství, a v lesnictví je zaznamenán v Ostrově a v Cotkylti.

Území MAS lze celkově charakterizovat jako ekonomicky velmi aktivní a rozmanité s převládajícím vlivem průmyslu a obchodu, který také výrazně ovlivňuje míru zaměstnanosti.

Graf 1 Kategorizace ekonomických subjektů v území MAS Lanškrounsko v roce 2014



Graf 2 Kategorizace ekonomických subjektů v území MAS Lanškrounsko v roce 2021



Nejvíce zastoupeným odvětvím v obcích MAS Lanškrounsko je průmysl s 32 % (především zpracovatelský průmysl a stavebnictví), veřejné služby s 30 % a obchod s 18 %. Tradičním ekonomickým odvětvím je i zemědělství a lesnictví, což odpovídá venkovskému charakteru území.

V území obcí MAS Lanškrounsko se k roku 2020 nacházelo 13 ekonomicky aktivních subjektů s více než 100 zaměstnanci. Většina z nich sídlí v Lanškrouně, pouze tři firmy sídlí mimo Lanškroun. Jednoznačně největším zaměstnavatelem v území je společnost AVX Czech Republic, s.r.o., která patří i k největším zaměstnavatelům v rámci Pardubického kraje. Tato firma se zabývá výrobou ostatních elektronických zařízení. Ze struktury převažující činnosti uvedených společností je zřejmé, že většina firem se věnuje činnostem v oblasti elektroniky, strojírenství a zpracování plastů.

Cestovní ruch a přírodní bohatství

Území MAS Lanškrounsko ležící na rozhraní Zábřežské vrchoviny a Svitavské pahorkatiny nabízí mnoho příležitostí pro letní i zimní turistiku. Přírodní krásy lze obdivovat z rozhledny na vrcholu Lázek (714 m n. m.), který je obklopen řadou chráněných přírodních území. Další místa k rozhledu se nacházejí i na Hřebečovském hřbetu. Milovníci letních sportů navštěvují území Lanškrounských rybníků, či využívají řadu nabízených cyklotras. Mezi historické památky regionu se řadí rekonstruovaná renesanční radnice, zámek a kostel sv. Václava v Lanškrouně, zajímavý je i roubený hostinec Krčma z poloviny 17. století. V městském muzeu lze zhlédnout stálé expozice věnované historii města a významným osobnostem. I v dalších obcích Lanškrounska mohou

návštěvníci obdivovat historické památky, například lovecký zámeček v obci Tatenice, nebo Nový zámek u Rudoltic.

Území MAS Lanškrounsko lze charakterizovat jako ekologicky mírně stabilní území, s podprůměrným plošným zastoupením chráněných území. Nacházejí se zde pouze maloplošná Zvláště chráněná území (ZCHÚ) a území NATURA 2000 uvedená v následující tabulce. Rozlohou a přírodním bohatstvím výrazné jsou však Evropsky významné lokality – zejména Lanškrounské rybníky a Hřebečovský hřbet. Tyto přírodní oblasti, bohaté na chráněné druhy rostlin i živočichů jsou vyhledávaným turistickým cílem pro místní i přespolní obyvatele.

Tabulka 4 Chráněná území MAS Lanškrounsko

Typ chráněného území	Název
Přírodní parky	Lanškrounské rybníky (41,52 ha)
Přírodní rezervace	V dole, Třebovské stěny (49,85 ha), Selský les
NATURA 2000 - Evropsky významné lokality	Lanškrounské rybníky, Moravská Sázava, Hřebečovský hřbet
Přírodní památky	Selský potok, U Kaštánku

Ekonomika a hospodářství

Lanškrounsko lze charakterizovat jako výrazně průmyslovou oblast, kdy nadprůměrný podíl osob zaměstnaných v průmyslu souvisí především s působením výrobce elektronických součástek (kondenzátorů, konektorů) **AVX Czech Republic, s.r.o.** Tato firma nabízí řadu pracovních příležitostí, a v současné době je nejvýznamnějším zaměstnavatelem nejen na Lanškrounsku, řadí se mezi největší zaměstnavatele v celém Pardubickém kraji. Dalšími významnými průmyslovými podniky působícími na území MAS Lanškrounska jsou například firma **SHOTT**, která vyrábí především hermetická pouzdra, průchodky či technologie k zpracování speciálních skel, **INA Lanškroun**, jenž je pokračovatelem nástrojařské tradice v Lanškrouně po firmě TESLA, firma **SOMA s. r. o.**, jejíž předmět činnosti je výroba strojů na zpracování plastů, nebo **FOREZ, s. r. o.**, výrobce kovových i plastových dílů pro automobilový a elektrotechnický průmysl.

Významnými zaměstnavateli z jiných odvětví jsou především **Pekařství a Cukrářství Sázava s. r. o.** a **Zemědělsko – obchodní družstvo Žichlínek.**

Zemědělská půda

Na území MAS Lanškrounsko se vyskytuje průměrně úrodná půda, díky výskytu rovin v Lanškrounské kotlině je velmi intenzivně obdělávána. V území MAS Lanškrounsko a zejména v jeho centrální a jižní části je zemědělství tradičním hospodářským odvětvím. To dokládá nejen skladba podílů půdy, ale například i to, že v Lanškrouně dlouhodobě působí střední zemědělská škola.

Největší podíl orné půdy z celkové výměry mají obce Luková a Žichlínek (obě cca 67 %). Toto se odráží i v celkovém součtu ZPF, kde mají opět největší podíl Luková a Žichlínek (cca 87%), přes 80 % má ještě obec Lubník. Přesným opakem a to především díky nevyhovujícím fyzicko-geografickým podmínkám (nadmořská výška a kvalita půd) je obec Strážná vykazující 4 % orné půdy. Nejvíce trvalých travních porostů se nachází v obci Cotkytle (přes 27 %). Nejmenší podíl TTP vykazuje Lanškroun (pod 10 %).

Lesní půda

Lesní půda svou rozlohou více jak 6 000 ha tvořila v roce 2020 32,6 % rozlohy území MAS Lanškrounsko což je hodnota podobná celorepublikovému průměru.

Největší zastoupení lesních pozemků na celkové výměře mají obce Albrechtice (50 %), Tatenice (61 %) a Strážná (71 %). Jedná se o obce v zalesněné oblasti Zábřežské vrchoviny. Nejmenší podíl lesní půdy se nachází v obcích Lanškrounské kotliny (Luková, Žichlínek, Lanškroun). Vedle hospodářské funkce lesa je jeho další významnou funkcí funkce rekreační. V lesích území MAS Lanškrounsko je vyznačena řada turistických tras pro pěší i cyklisty.

Cestovní ruch a přírodní bohatství

Území MAS Lanškrounsko disponuje některými kvalitami pro rozvoj cestovního ruchu, který však stále není dostatečně využíván. V území se nachází několik chráněných přírodních území, kterými prochází cyklistické i turistické trasy. Územím také procházejí 3 hipostezky, které vedou i mimo území v celkové délce 65,3 km. Krajina Lanškrounska se vyznačuje rozmanitostí, která turistům umožňuje vybrat si z množství nejrůznějších aktivit, ale nabízí i příležitosti k odpočinku. Nabízí turistům klid a zotavení v krásné přírodě, nejrůznější sportovní vyžití – turistiku, cykloturistiku, jezdeckví, a v neposlední řadě i bohaté kulturní zážitky při návštěvě přítomných památek či Městského muzea v Lanškrouně, které je i centrem informací o daném regionu.

K nejvýznamnějším turistickým atraktivitám území MAS Lanškrounsko patří:

- Radnice ve středu náměstí v Lanškrouně
- Morový sloup
- Kostel sv. Václava a zámek
- Zájezdni hostinec Krčma
- Lanškrounské rybníky
- Lázek
- Nový zámek u Rudoltic

- Renesanční lovecký zámeček v Tatenici
- Pivovarské náměstí
- Třebovské Stěny

Nejvíce zapsaných nemovitých památek v území MAS Lanškrounsko se nachází v Lanškrouně, a v Tatenici. V Lanškrouně se nachází i jediná památková zóna v území. Zapsanou ohroženou památkou v území je hospoda Krčma v Lanškrouně.

Občanská vybavenost

Základní služby v obcích MAS Lanškrounsko

Lékařská péče

Lékařská péče v území MAS Lanškrounsko soustředěna do města Lanškrouna. Ordinance praktického lékaře jsou dále v Tatenici, Rudolticích, Cotkytli a Damníkově, kdy ordinace v Damníkově, Rudolticích a v Cotkytli jsou obsluhovány stejným praktickým lékařem.

Služby lékařů specialistů jsou pak již soustředěny pouze do Lanškrouna a většina z nich má ordinace v budově bývalé polikliniky, která nyní prochází rozsáhlou rekonstrukcí pro její nevyhovující stav. Tato rekonstrukce významně přispěje ke zkvalitnění poskytované lékařské péče.

Obchod s potravinami v obcích

Obchod se základními potravinami se nachází v každé obci v území MAS Lanškrounsko mimo nejmenší obce Trpík a Anenská studánka, kde není provoz potravin díky velmi nízkému počtu obyvatel rentabilní. Velké nákupní možnosti nabízí město Lanškroun, kde se nachází několik supermarketů. Řada obchodů s potravinami v menších obcích je bohužel na hranici provozovatelnosti, a jejich činnost je často dotována z rozpočtů obcí, nebo kraje.

Služebny policie

V území MAS Lanškrounsko se v Lanškrouně nachází obvodní oddělení Policie České republiky se spádovostí pro všechny obce MAS Lanškrounsko. Dále má město Lanškroun zřízení Městskou policii Lanškroun, která působí jednak v městě Lanškrouně, jednak na základě sepsané veřejnoprávní smlouvy v obcích Horní Třešňovec (mimo území MAS Lanškrounsko), Sázava, Lubník a Žichlínek.

Církevní služby

Ve všech obcích mimo Krasíkova, Trpíku a Sázavy se nachází kostely, kde jsou provozovány mše a ostatní církevní obřady. Římskokatolické farnosti se nacházejí v šesti, většinou největších obcích území MAS Lanškrounsko.

Ostatní služby veřejného charakteru

- **Pošta** se nachází v šesti obcích území MAS Lanškrounsko a to v Damníkově, Cotkytli, Ostrově, Rudolticích, Tatenici a v Lanškrouně.

- **Spolkový nebo kulturní dům** se nachází v každé obci vyjma obce Krasíkov.
- **Veřejná knihovna** se nachází ve všech obcích mimo Albrechtice, Sázavu a Trpík. V případě Albrechtic a Sázavy je důvodem blízkost knihovny v městě Lanškroun. Trpík je velmi malou obcí, kde o služby knihovny není zájem.
- **Mateřské centrum** se nachází v Lanškrouně a v Rudolticích, což jsou dvě největší obce území MAS Lanškrounsko. Další mateřská centra můžeme nalézt také v Lubníku a Tatenici.
- **Sbor dobrovolných hasičů** vyvíjí svoji činnost v osmi obcích, a to v Lanškrouně, Rudolticích a Žichlítku v úrovni JPO 2 a v ostatních obcích v úrovni JPO 5.

Příklady služeb komerčního charakteru

Stravovací služby v území obcí MAS Lanškrounsko

Na území jsou jen dvě obce (Strážná, Trpík), kde nejsou žádné restaurační služby. Nejvyšší zastoupení služeb tohoto typu je v Lanškrouně.

Sportovní zařízení

Téměř v každé obci území MAS Lanškrounsko se nachází fotbalové nebo víceúčelové hřiště, ve čtyřech obcích se nachází pouze fotbalové hřiště, ve dvou nejmenších obcích (Trpík a Strážná) je pouze víceúčelové hřiště. Z ostatních sportovních zařízení se v obcích nacházejí tělocvičny (v sedmi obcích včetně Lanškrouna) a to většinou jako součástí škol a dále dětská hřiště v podobě různých prvků dětské infrastruktury (11 obcí).

Město Lanškroun je poměrně bohaté na infrastrukturu pro sportovní činnost, která je zaměřena zejména na tradiční sporty ve městě, jako je fotbal, lední hokej (krytá hala). Přestože město disponuje přírodním letním koupalištěm, je zřejmé, že nabídka je pro region nedostačující, stejně jako pro rekreační plavání v bazénu, který je zároveň školním bazénem s délkou 15m.

Kulturní zařízení

Kulturní služby jsou v území většinou poskytovány v kulturních domech nebo sálech, které jsou ve všech obcích území mimo obce Krasíkov. Objekty, kde se nacházejí kulturní zařízení, jsou dle sdělení starostů ve velmi špatném technickém stavu s velmi vysokými energetickými nároky.

Ve městě Lanškroun se nachází tato kulturní zařízení:

- Kulturní centrum Lanškroun - prostory Zámku a Multifunkčního centra L'art (zařízení města Lanškroun k pořádání kulturních akcí)
- Městská knihovna Lanškroun
- Knihovna v Domově pro seniory
- Kino Lanškroun
- Hudební kluby

Vzdělávání

Předškolní a základní vzdělávání

Na území MAS Lanškrounsko působí 14 mateřských škol, z čehož 8 působí dohromady s prvním stupněm základní školy (tzv. malotřídní školy). U předškolních zařízení, tedy u mateřských škol, je patrný odraz pozitivního demografického vývoje populace v posledních letech, kdy není až na výjimky v území MAS Lanškrounsko volná kapacita v mateřských školkách. Naopak některé obce musí díky rostoucí výstavbě rodinných domů kapacity školek navyšovat. Předpokládaný trend přírůstku obyvatel však v posledních letech spíše stagnuje, a tak se očekává, že mateřské školy budou v rámci svého rozvoje řešit spíše zastaralé materiální a provozní vybavení, než navyšování kapacit.

V území MAS Lanškrounsko se nenachází v současné době žádné zařízení pro děti do 3 let. Obce nepočítají se zřízením takových zařízení ani v budoucnu, dá se tedy předpokládat jejich potenciální vznik pouze ve formě podnikatelské aktivity, nebo jako podpora návratu žen do zaměstnání u větších firem.

V regionu se nachází relativně hustá síť základních škol (12 na území MAS, 29 na území SO ORP Lanškroun), které v posledních letech prochází více, či méně náročnými rekonstrukcemi. Většina škol potřebuje, či v minulosti potřebovala alespoň částečnou obnovu některých odborných učeben a celkových prostor tak, aby bylo zajištěno prostředí školy odpovídající moderním standardům. Množství škol také schází dostatečné zázemí tělocvičen a sportovišť, včetně vybavení. Většina škol taktéž nedisponuje bezbariérovostí, která je potřebná k přijetí inkluzivní koncepce vzdělávání. Nedostatky a potřeby škol v oblastech jsou zjišťovány v rámci místního šetření Místního akčního plánu rozvoje vzdělávání pro ORP Lanškroun (dále jen MAP). V rámci tohoto projektu je nejenom zjišťována absorpční kapacita území, ale je také budován udržitelný systém spolupráce subjektů, zajišťujících vzdělávání na Lanškrounsku.

Střední vzdělávání

Na území MAS Lanškrounsko se nacházejí tři střední školy. Všechny leží v Lanškrouně a jejich zřizovatelem je Pardubický kraj.

- **Gymnázium Lanškroun**
- **Střední odborná škola a Střední odborné učiliště**
- **Střední škola zemědělská a veterinární Lanškroun**

Školní družiny a jídelny

V obcích se nachází řada školních družin a školních jídelen. Školní družiny se nacházejí ve všech základních školách na území MAS. Dle podkladů z dotčených škol bez výjimky dochází do školní družiny děti z I. stupně základní školy. Vysoká obsazenost školních družin je dána jak zaměstnaností rodičů, tak tradičním pojetím péče o žáky bezprostředně po skončení každodenní výuky. Tradice a zaměstnanost rodičů se také odráží v existenci a využívání

školních jídelen. Z údajů je zřejmé, že všechny školy v regionu - úplné či neúplné, disponují službami školní jídelny a tyto služby využívají takřka bez výjimky všichni žáci.

Základní umělecké školy

V Lanškrouně se nachází Základní umělecká škola Jindřicha Pravečka, která nabízí mimoškolní vzdělání zejména v hudebních oborech, výtvarném oboru a v tanečním oboru. ZUŠ Jindřicha Pravečka je zřizována městem Lanškroun. Kapacita školy je 506 žáků, přičemž ve školním roce 2019/2020 docházelo do prostor školy 474 žáků.

Střediska volného času

Jediným samostatným zařízením v obcích území MAS Lanškrounsko nabízející vzdělávací služby pro děti zejména předškolního a školního věku je Dům dětí a mládeže Damián v Lanškrouně. SVČ Dům dětí a mládeže DAMIÁN v Lanškrouně je příspěvkovou organizací města Lanškroun. Svoji činnost uskutečňuje ve více oblastech zájmového vzdělávání. Prostřednictvím pravidelné zájmové činnosti předkládá dětem a mládeži pestrou nabídku aktivit ve volném čase. Každoročně nabízí zájmové kroužky, kluby a kurzy nejen pro děti školního a předškolního věku, ale i pro mládež a dospělé. Pořádá také pravidelné turnusy příměstských táborů a provozuje klub pro mládež O.K. klub.

Sociální služby

Komunitní plánování

K řízení či plánování v oblasti sociálních služeb je využívána metoda komunitního plánování na území obcí MAS Lanškrounsko pouze v městě Lanškroun, kde byl pro období 2019 – 2022 zpracován metodou komunitního plánování **Plán rozvoje sociálních a souvisejících veřejných služeb v městě Lanškroun**. Tento dokument navazuje na předchozí verze a také tradici komunitního plánování. V ostatních obcích území MAS Lanškrounsko není využita metoda komunitního plánování v oblasti sociálních služeb, což je i důsledkem koncentrace většiny zařízení sociálních služeb do města Lanškrouna, jak je popsáno dále.

Dle Plánu rozvoje sociálních a souvisejících veřejných služeb v městě Lanškroun je posláním plánování sociálních služeb v Lanškrouně zajistit občanům možnost výběru takových sociálních služeb, které by odpovídaly jejich potřebám. Tyto sociální služby by měly být kvalitní a dostupné a to, jak místně, tak časově, cenově i prostorově (tzn. bez bariér). Hlavním cílem je spokojenost občanů města Lanškrouna.

Zařízení sociálních služeb v území MAS Lanškrounsko

V „Registru poskytovatelů sociálních služeb“ byla na území MAS Lanškrounsko v roce 2020 evidována tato funkční zařízení sociálních služeb:

1. Česká katolická charita Charitní domov Albrechtice
2. Domov u Studánky
3. Šance pro rodinu - Sociální rehabilitace Lanškroun
4. Nízkoprahové denní centrum Lanškroun
5. Šance pro rodinu – Sociálně aktivizační služby pro rodiny s dětmi Orlickoústecko
6. Oblastní charita Ústí nad Orlicí - Charitní pečovatelská služba Lanškroun
7. Občanská poradna Ústí nad Orlicí
8. Sociální služby Lanškroun - domov pro seniory
9. Sociální služby Lanškroun - odlehčovací služby
10. Sociální služby Lanškroun - pečovatelská služba
11. Rodinné Integrační centrum, z. s. – sociálně aktivizační služby pro rodiny s dětmi, sociální rehabilitace

Z uvedeného přehledu zařízení sociálních služeb je zřejmé, že jsou zařízení převážně soustředěna do města Lanškrouna.

Z hlediska struktury zařízení sociálních služeb, registrovaných na území MAS Lanškrounsko vyplývá, že jsou v souladu s prioritami Plánu rozvoje sociálních a souvisejících veřejných služeb v Lanškrouně. Je zde však snaha o rozšíření sítě stávajících zařízení o denní stacionář nebo klub pro osoby se zdravotním postižením, který by pomohl vyřešit poptávku

po navazujících službách pro osoby se zdravotním postižením. Zařízení by poskytovanými službami navazovalo na ZŠ speciální v Lanškrouně, která vzdělává tuto cílovou skupinu.

V území obcí MAS Lanškrounsko jsou dále mimo zákon o sociálních službách poskytovány služby níže uvedenými poskytovateli:

1. Svaz tělesně postižených v ČR – Místní organizace Lanškroun
2. Rodinné centrum Dětský svět, z.s.
3. Rodinné centrum Serafínek, z. s.

Z výše uvedených údajů vyplývá, že v roce 2020 v území obcí MAS Lanškrounsko působilo celkem 5 poskytovatelů sociálních služeb, kteří mají registrované sociální služby s místem poskytování na území obcí MAS Lanškrounsko. Další služby působí na území bez registrované adresy zařízení (např. služby s celostátní, krajskou či okresní působností, které do území MAS Lanškrounsko dojíždí) a řada poskytovatelů sociálních služeb působících mimo území poskytuje své služby rovněž obyvatelům MAS Lanškrounsko, kteří k nim dojíždějí.

V území obcí území MAS Lanškrounsko jsou určeny k řešení v oblasti poskytování sociálních služeb tyto problémy vyplývající zejména z priorit komunitního plánu města Lanškrouna:

- a) potřeba rozšíření stávající nabídky sociálních služeb o denní stacionář nebo obdobnou související službu (např. klub) pro osoby se zdravotním postižením, který by pomohl vyřešit poptávku po navazujících službách pro osoby se zdravotním postižením.
- b) podpora aktivit organizací, které se zabývají klienty s rizikem sociálního vyloučení
- c) rozšíření sociálních služeb o aktivity pro zajištění sociálních a souvisejících potřeb obyvatel území obcí MAS Lanškrounsko
- d) potřeba rozšíření kapacit zařízení pro seniory
- e) rozšíření kapacit pečovatelské služby, odlehčovacích služeb a osobní asistence
- f) rozšíření nabídky sociálního a startovacího bydlení

Sociálně vyloučené lokality

V rámci ORP Lanškroun nebyly dle kritérií ASZ a MPSV identifikovány konkrétní sociálně vyloučené lokality. Identifikovány byly pouze oblasti se zvýšenou mírou sociálního vyloučení. Jedná se o 2 bytové domy ve dvou obcích MAS Lanškrounsko – Cotkyle a Luková, osada Květná. Celkový počet sociálně vyloučených osob v těchto lokalitách je cca 70. V současné době se těmto lokalitám systematicky nevěnuje žádná organizace.

Občanská společnost

Spolkový život

Spolkový život je základem občanského života v každé obci, kde přispívá k upevnování vazeb obyvatelstva ke své obci. Tato skutečnost je důležitá zejména u dětí a mládeže. Ve většině členských obcí MAS Lanškrounsko je provozován alespoň jeden spolek (mimo obce Trpík a Anenská Studánka). Nejčastěji provozovanými spolky jsou Sbory dobrovolných hasičů a tělovýchovné spolky jako Sokol, Orel, nebo tělovýchovná jednota. Na základě šetření v předchozích letech vyplynulo, že většina spolků by pro zatraktivnění svojí činnosti potřebovala lepší materiální a finanční zajištění.

Řízení obcí, informovanost a spolupráce

Řízení obcí v území MAS Lanškrounsko probíhá v souladu s ustanoveními zákona č.128/2000 Sb. o obcích. V rámci tohoto zákona je činnost obcí rozdělena do dvou základních působností, a to do samostatné působnosti, do které patří zejména záležitosti, které jsou v zájmu obcí a občanů obcí, a dále do přenesené působnosti jako svěřený výkon státní správy. Výkon přenesené působnosti je svěřen v souladu s ustanoveními zákona č.314/2002 Sb. obcím s pověřeným obecním úřadem a obci s rozšířenou působností. V území MAS Lanškrounsko je obcí s pověřeným obecním úřadem a zároveň obcí s rozšířenou působností město Lanškroun.

O věcech patřících do samostatné působnosti rozhoduje zastupitelstvo obce. Výkonným orgánem obce v samostatné působnosti je rada obce, která je v obcích území Lanškrounska pouze v Lanškrouně, a v Rudolticích. Tam kde není zřízena rada obce, vykonává její působnost starosta obce. Ve všech obcích je pak ze zákona zřízen finanční a kontrolní výbor. Obec navenek zastupuje starosta. Obecní úřad vykonává ve všech obcích přenesenou působnost, pokud není tato dána jinému orgánu obce.

Spolupráce obcí je v rámci území MAS Lanškrounska vedle dvoustranných veřejnoprávních smluv (např. o působnosti Městské policie Lanškroun v jiné obci) řešena na platformě svazků obcí podle Zákona o obcích.

Spolupráce na platformě svazku obcí

Na území obcí MAS Lanškrounsko v posledních letech působí dva svazky obcí, ve kterých jsou zapojeny všechny obce. Některé obce působí zároveň v obou svazcích.

Dobrovolný svazek obcí Lanškrounsko (DSO Lanškrounsko)

- DSO Lanškrounsko byl založen v roce 2001. Ke konci roku 2020 působilo v tomto DSO 13 obcí včetně města Lanškrouna, přičemž všechny tyto obce leží v územní působnosti MAS Lanškrounsko. Hlavními aktivitami Lanškrounska jsou dopravní projekty (cyklostezky), projekty v cestovním ruchu (naučné stezky, cyklotrasy, marketing) a projekty v životním prostředí (protipovodňová a protierozní opatření).

Hlavní předmět činnosti DSO Lanškrounsko (dle stanov):

- řešení systému veřejné dopravy k zajištění dopravní obslužnosti v zájmovém území obcí-členů svazku
- společný postup při řešení zaměstnanosti v zájmovém území svazku
- společný postup při řešení úkolů v oblasti zdravotnictví
- společný postup při řešení otázek rozvoje v oblastech cestovního ruchu a využití volného času
- společný postup při shromažďování a odvozu komunálních odpadů a jejich nezávadného zpracování, využití nebo zneškodnění
- řešení úkolů ochrany životního prostředí
- společné řešení úkolů v oblasti informatiky a propagace
- poradenská a finanční pomoc členům svazku

Dobrovolný svazek obcí Mikroregion Severo – Lanškrounsko

Založen v roce 2012 se sídlem mimo území MAS Lanškrounsko. K 31.12.2021 tvořilo tento DSO 14 obcí, přičemž pět z nich spadá do územní působnosti MAS Lanškrounsko. Svazek je společenstvím obcí založeným za účelem koordinace, ochrany a prosazování společných zájmů a rozvoje regionu.

Hlavní předmět činnosti je zejména:

- Koordinace jednotlivých potřeb obcí v oblasti regionu
- Společné vystupování a jednání ve vztahu ke státním fondům, orgánům státní správy, podnikatelským a neziskovým subjektům apod.
- Společný postup při řešení úkolů v oblasti odpadů, školství, dopravní obslužnosti, životního prostředí, turistiky a volného času, apod.

Spolupráce v území

Výše zmiňované svazky obcí spolupracují nejvíce s městem Lanškroun a MAS Lanškrounsko. Věnují se realizaci vlastních projektů, spolupracují ve vytyčených oblastech. Zaměstnanci kanceláři obou svazků se také věnují poskytování služeb pověřenců pro GDPR svých členských obcí a dotačnímu managementu. V rámci rozvoje regionu probíhá spolupráce těchto svazků s MAS Lanškrounsko a vedlejší MAS Orlicko, jejíž obce jsou na území několika ORP, včetně ORP Lanškroun.

Aktivní spolupráce také probíhá mezi samotnými MAS Lanškrounsko a MAS Orlicko. Díky realizaci projektů Místní akční plán rozvoje vzdělávání a Strategie komunitně vedeného místního rozvoje spolu musí MAS spolupracovat díky přesahu území.

1.2 Mapové zobrazení území působnosti MAS

Území Místní akční skupiny Lanškrounsko je součástí regionu NUTS II Severovýchod, nachází se ve východní části Pardubického kraje, v bývalém okrese Ústí nad Orlicí, na historickém pomezí Čech a Moravy. Celé území MAS Lanškrounsko patří do správního obvodu ORP Lanškroun, ale nepokrývá celou jeho rozlohu. 7 obcí v severní části ORP Lanškroun spadá do územní působnosti MAS Orlicko. Kromě MAS Orlicko sousedí MAS Lanškrounsko na jihu s MAS Moravskotřebovsko a Jevíčko a MAS Svitava a na východě s MAS Horní Pomoraví.

Obrázek 1 Území působnosti MAS Lanškrounsko s vyznačením hranic obcí, NUTS2 a NUTS 3



Zdroj: <http://www.lags.cz/mapa2021.php>

1.3 Popis zahrnutí komunity do tvorby strategie

1.3.1 Popis historie a zkušeností MAS

Počátky aktivit se zaváděním metody LEADER, jako nástroje pro rozvoj regionu Lanškrounsko, lze najít již v letech 2006-2007, kdy svazky obcí Lanškrounsko a Region Orlicko-Třebovsko iniciovaly založení Místní akční skupiny Karel. Místní akční skupina Karel zpracovala Strategický plán LEADER a ucházela se o získání podpory na realizaci jeho cílů v rámci Programu rozvoje venkova. Bohužel tuto podporu nezískala a postupem času zanikla.

Díky pozitivním zkušenostem řady dalších místních akčních skupin, které byly v minulém plánovacím období finančně podpořeny a díky této finanční podpoře z Programu rozvoje venkova ČR přispěly k realizaci řady projektů veřejné, neziskové a podnikatelské sféry, inicioval svazek obcí Lanškrounsko v roce 2012 již jen pro své území vznik Místní akční skupiny

Lanškrounsko (dále v dokumentu MAS Lanškrounsko). Na základě iniciativy svazku obcí Lanškrounsko zaregistrovalo 18. 9. 2012 Ministerstvo vnitra ČR stanovy MAS Lanškrounsko a 25. 9. 2012 se konala ustanovující valná hromada, která mimo jiné zvolila svůj rozhodovací orgán - Radu a kontrolní orgán – Kontrolní komisi. V březnu 2014 pak MAS Lanškrounsko ustanovila nový orgán, kterým je výběrová komise. Do územní působnosti bylo zahrnuto 15 obcí z regionu Lanškrounska s celkovým počtem obyvatel přesahujícím 18 200.

V průběhu roku 2014 MAS pracovala na přizpůsobení svých stanov a souvisejících dokumentů platnému znění Nového občanského zákoníku, a od 1. 1. 2014 je zapsaným spolkem. V roce 2015 se MAS Lanškrounsko věnovala především přípravě strategie komunitně vedeného místního rozvoje a spolu s dalšími čtyřmi místními akčními skupinami z Pardubického kraje se zapojila do Projektu spolupráce. V roce 2016 byla z iniciativy členů podána žádost o standardizaci MAS a postupně vypracován a podán dokument SCLLD. V dubnu 2017 byl schválen dokument „Strategie komunitně vedeného místního rozvoje 2014-2020“, podle kterého MAS Lanškrounsko dále vyvíjela svou činnost. V rámci schválení tohoto dokumentu umožnila MAS žadatelům na svém území ve stávajícím programovém období (2014-2020) čerpat prostředky z Integrovaného regionálního operačního programu (24,1 mil.), Programu rozvoje venkova (11,25 mil.) a Operačního programu zaměstnanost (10,1 mil). Zároveň byla v souladu s tímto dokumentem realizována podpora škol v čerpání Projektů zjednodušeného vykazování (Šablon) a byl realizován Místní akční plán rozvoje vzdělávání pro ORP Lanškroun.

Pro nové programové období (2021-2027) se územní působnost nemění. Počet členů MAS Lanškrounsko je 30. Z toho je 15 neziskových subjektů, 9 podnikatelských a 7 subjekty jsou z veřejné sféry.

1.3.2 Popis zapojení komunity a relevantních aktérů místního rozvoje do tvorby SCLLD

Tabulka 5 Zapojení komunity do tvorby strategie SCLLD

Metoda zapojení	Datum (období) provedení
<i>Individuální rozhovory se starosty obcí v území působnosti MAS</i>	2.2. - 19.2. 2021
<i>Jednání fokusní skupiny - skupinový rozhovor (online)</i>	3.12. 2020
<i>Individuální konzultace se zástupci z území</i>	1.12.2020 – 30.4.2020
<i>Veřejné připomínkování návrhu strategie</i>	27.4.2021 – 5.5.2021

1.3.3 Odkaz na úložiště záznamů

Informace o procesu zpracování strategie CLLD lze nalézt na záložce webových stránek MAS:

[MAS Lanškrounsko, z.s. » SCLLD 2021 – 2027 \(maslanskrounsko.cz\)](https://www.maslanskrounsko.cz/).

Doložení projednání dokumentu a zapojení příslušné komunity bude také vloženo jako příloha žádosti v ISKP14+.

2. Analytická část

2.3 Analýza rozvojových potřeb a rozvojového potenciálu území působnosti MAS

Analýza rozvojových potřeb MAS Lanškrounsko obsahuje seznam konkrétních rozvojových potřeb území, jejich popisu a identifikaci dílčích aktivit vedoucích k naplnění stanovených rozvojových potřeb. Tato analýza vychází z komunitního projednání, které proběhlo v území MAS Lanškrounsko mezi jejími členy, starosty členských obcí, při jednání s jednotlivými územními partnery a potenciálními realizátory rozvojových aktivit.

Tabulka 6 Analýza rozvojových potřeb

Rozvojová potřeba	Popis potřeby pro rozvoj území
A. Zvýšení bezpečnosti dopravy	<p>Území MAS Lanškrounsko může být charakterizováno jako zcela venkovské území, kde většina obcí tvoří více, či méně pospolité útvary do 1 tisíce obyvatel. Tyto malé obce v posledních letech intenzivně pracují na zvýšení bezpečnosti dopravy pro své občany, které má přímou návaznost na zintenzivnění dopravy v posledních deseti letech až o dvojnásobek. V řadě obcí chybí chodníky vůbec, a tak je tato potřeba řazena mezi nejdůležitější. Prakticky v celém území působnosti MAS téměř neustále dochází k investicím do dopravní infrastruktury. K nedostatkům také náleží jak nedostatek parkovacích míst, a to jak pro obyvatele, tak pro návštěvníky, tak nedostatečná infrastruktura pro cyklodopravu, a to jak mezi obcemi MAS, tak propojující území MAS s okolními obcemi.</p> <p>V území je potřeba zejména budovat chodníky, autobusové a cyklo zastávky, zabezpečit jejich křížení s jinými módy dopravy, zajistit bezpečná stání pro kola (např. u úřadů, atrakcí, autobusových zastávek i vlakových stanic). Na autobusových zastávkách často absentují bezpečnostní prvky typu bezbariérových nástupišť, osvětlení a přístřešků.</p> <p>Investice do zvýšení bezpečnosti dopravy napomohou lepší prostupnosti jak samotných obcí, tak širšího území. Vytvoří podmínky pro snížení zátěže území individuální automobilovou dopravou, omezí střety mezi jednotlivými dopravními módy, zpřístupní veřejnou dopravu osobám s omezením pohybu, zvýší atraktivitu cyklo, pěší a veřejné dopravy, čímž umožní lepší dostupnost území pro širší cílové skupiny obyvatel i návštěvníků a hlavně dojde ke zlepšení kvality života ve venkovské oblasti MAS Lanškrounsko.</p> <p>Dílčí potřeby:</p> <ul style="list-style-type: none">➤ Investice do pěších chodníků a bezpečnostních prvků➤ Investice do autobusových a cyklo zastávek➤ Investice do parkovacích míst u veřejných institucí v obcích➤ Investice do cyklodopravy
B. Zlepšení nabídky	Nabídka sociálních služeb v území působnosti MAS je relativně dostačující, nicméně investice prostředků a energie do této oblasti

<p>sociálních a komunitních služeb</p>	<p>jsou důležitou součástí moderního společenství. V území se nachází početná a rozmanitá škála cílových skupin. Označit jako potřebné můžeme zejména seniory, osoby ohrožené sociálním vyloučením a patologickými jevy a rodiny s malými dětmi. Potřeba je jak v oblasti investic do infrastruktury pro poskytování sociálních služeb (vč. nákupu automobilu pro poskytování služeb v terénní formě), tak v oblasti financování jejich provozu. V území je potřeba posílit kapacity především těchto služeb: odlehčovací služby, terénní služby, služby pro rodiny s dětmi, včetně komunitních příměstských táborů, sociální poradenství, atd. V území MAS Lanškrounsko můžeme identifikovat potřebu vytváření komunitního života a jeho podporu. Vhodnými aktivitami jsou například sousedské kluby, komunitní centra, příměstské tábory, svépomocné skupiny, atd.</p> <p>Naplnění dané potřeby napomůže zlepšit dostupnost potřebných služeb pro obyvatele ohrožených chudobou a sociálním vyloučením, vytvoří vhodné podmínky pro sladění pracovního a rodinného života obyvatel z území MAS, zvýší kvalitu života cílových skupin a sníží výskyt sociálně-patologických jevů.</p> <p>Díličí potřeby:</p> <ul style="list-style-type: none"> ➤ Investice do vybavení infrastruktury pro poskytování sociálních služeb ➤ Podpora provozu potřebných sociálních a komunitních aktivit ➤ Podpora komunitních příměstských táborů ➤ Zlepšení komunitního života v území MAS ➤ Předcházení sociálnímu vyloučení cílových skupin v území MAS
<p>C. Zlepšení občanské vybavenosti obcí a podpora spolkového života</p>	<p>Území MAS Lanškrounsko tvoří 15 obcí, přičemž 12 obcí má nižší počet obyvatel než 1 tisíc. Území je charakterizováno jako venkovské a jako každé takové území se potýká s vlivem urbanizace. Cílem obcí je zabránit vysídlování obyvatel do větších měst a vylidňování venkova. Jedním z prostředků může být postupné zlepšování a modernizace občanské vybavenosti obcí. Mezi investice do zlepšení občanské vybavenosti patří: rekonstrukce obecních kulturních domů a knihoven, rekonstrukce a výstavba veřejných prostranství a míst sloužících k setkávání občanů v obci, rekonstrukce a výstavba dětských hřišť, rekonstrukce a budování tělocvičen a sportovišť, vybudování a rekonstrukce turistických stezek, rekonstrukce hřbitovů a kulturních památek, podpora prodejen potravin v obcích, atd. V neposlední řadě se do této potřeby také spadá ochrana majetku osob a ochrana životního prostředí.</p> <p>Taktéž podpora spolkového života a jeho provozuschopnost má vliv na kvalitu života na venkově. Spolky, působící v jednotlivých obcích, mají často zastaralé, či nefunkční vybavení, či působí v nevyhovujících prostorech. To vše může mít vliv na začlenění mladé generace do spolkového života na venkově. Do podpory spolků</p>

	<p>v obcích je vhodné zařadit: rekonstrukce prostor pro spolkovou činnost, nákup potřebného moderního vybavení, podpora SDH a JSDH. podporu provozu místních spolků a udržování pospolitého života obyvatel v obci.</p> <p>Naplnění této potřeby povede ke zlepšení kvality života na venkově, zmírnění vlivu urbanizace a celkovému udržení pospolitého života obyvatel na venkově.</p> <p>Dílčí potřeby:</p> <ul style="list-style-type: none"> ➤ Investice do občanského vybavení v obcích (viz. výše) ➤ Ochrana majetku a přírodního prostředí ➤ Rekonstrukce objektů a prostranství pro komunitní a spolkový život v obcích ➤ Podpora spolkového života v obcích MAS Lanškrounsko
<p>D. Udržitelné zemědělství a lesnictví</p>	<p>Zemědělská a lesnická výroba je v území MAS tradičních výrobním odvětvím. Hospodaří zde jak velké zemědělské družstvo (ZOD Žichlínek), tak řada drobnějších zemědělských podnikatelů. Právě drobní podnikatelé jsou pro zachování udržitelnosti zemědělství velmi důležití. Řada obcí také disponuje značným množstvím lesních pozemků, které musí obhospodařovat dle schválených LHO a LHP. Tato odvětví nejenže přispívají k zachování venkovského prostoru, ale také udržují tradiční výrobní odvětví a předávají ho dalším generacím.</p> <p>Zemědělství a lesnictví vyžadují neustálé investice do strojů a technologií. Standardy a požadavky moderního hospodaření se snaží naplňovat i malé podniky, případně živnostníci. Naplněním této potřeby dojde ke zvýšení standardů v těchto odvětvích a podpoření tradičního i ekologického hospodaření.</p> <p>Dílčí cíle:</p> <ul style="list-style-type: none"> ➤ Investice do zemědělské a lesnické výroby ➤ Investice do ekologického hospodářství a udržitelnosti krajiny ➤ Investice do ochrany přírody a zachování krajiny
<p>E. Zvýšení kvality vzdělávání</p>	<p>Kvalita vzdělávání je jeden z nejdiskutovanějších problémů v území MAS. Nejen pedagogové, ale i prostory, ve kterých dochází ke vzdělávání, ovlivňují samotný proces učení se dětí a žáků. V území MAS je 19 škol, z toho 8 tzv. malotřídních. Tyto školy se nachází především v menších obcích a dochází zde ke spojení MŠ a ZŠ. Taková škola je v obci jedním z nejdůležitějších center dění, neboť mimo vzdělávací úlohy plní také úlohu komunitní. Na území MAS se dále nachází dvě devítileté spádové základní školy ve venkovských obcích a tři spádové školy ve městě Lanškroun.</p> <p>Některé školy však bohužel vyučují v nevyhovujících, či zastaralých prostorách, či nemají moderní vybavení. V předchozích letech došlo ke značným investicím do infrastruktury a vybavení těchto škol,</p>

	<p>v procesu je ale potřeba pokračovat. Zejména vesnické školy mají problémy s technickou náročností oprav a celkovou situační orientací budov. Splnění podmínek bezbariérovosti při rekonstrukcích je pro některé školy takřka technicky nemožné. Potřeba kvalitního vzdělávání se týká také vzdělávání neformálního, které zahrnuje zejména rodinná centra, dětské kluby, mimoškolní kroužky, apod. Také zde jsou patrné potřebné investice do infrastruktury, tak vybavení.</p> <p>Splněním této potřeby dojde ke zkvalitnění zázemí pro formální i neformální vzdělávání a potažmo také zkvalitnění procesu vzdělávání jako takového.</p> <p>Dílčí potřeby*:</p> <ul style="list-style-type: none"> ➤ Investice do infrastruktury a vybavení škol ➤ Investice do infrastruktury a vybavení pro zájmové a neformální vzdělávání ➤ Vzdělávání pedagogů a pracovníků v zájmovém a neformálním vzdělávání ➤ Podpora provozu organizací poskytujících zájmové a neformální vzdělávání v území MAS <p>*Absorbční kapacita v této oblasti je podrobně evidována v dokumentu Strategický rámec pro ORP Lanškroun v rámci projektu Místní akční plán pro ORP Lanškroun, ke zhlédnutí na MAS Lanškrounsko, z.s. » Dokumenty MAP (maslanskrounsko.cz).</p>
<p>F. Podpora podnikání a inovací</p>	<p>Podpora mikropodniků, malých a středních podniků je jednou z potřeb v území MAS Lanškrounsko. Toto území (zejména oblast v blízkosti Lanškrouna), může být charakterizováno jako vysoce průmyslová oblast. Investice do této oblasti jsou tedy důležitým bodem. Mezi tyto investice řadíme zejména: pořízení nebo modernizace technologií pro MSP, digitalizace a automatizace MSP, infrastrukturní energeticky úsporná opatření MSP, užitková vozidla na alternativní pohon, zavádění a rozšiřování digitálních a dalších pokročilých inovačních technologií v podnicích, podpora odborného vzdělávání zaměstnanců podniků v oblasti dovedností pro inteligentní specializaci, průmyslovou transformaci a podnikání – např. odborná příprava zaměstnanců spojená se zaváděním inovací.</p> <p>V rámci podpory v této oblasti dojde k udržení konkurenceschopnosti regionu, přijetí inovačních technologií, jejich zavedení a podpoře malých a středních podniků.</p> <p>Dílčí cíle:</p> <ul style="list-style-type: none"> ➤ Investice v oblasti inovačních a alternativních technologií ➤ Podpora odborného vzdělávání zaměstnanců v oblasti průmyslové transformace a inovací

3.Strategická část

3.1 Strategický rámec

3.1.1 Vize

MAS Lanškrounsko vidíme v budoucnu jako demograficky stabilizovaný až rozvíjející se region na historickém pomezí Čech a Moravy. Lanškrounsko jako region, kde obce žijí komunitním a spolkovým životem, a kam se děti vracejí pokračovat v práci svých rodičů. Lanškrounsko s pestrou nabídkou vzdělávání, s širokým spektrem pracovních příležitostí, a s pestrou nabídkou služeb nejen pro své občany, ale pro všechny návštěvníky MAS Lanškrounska. Lanškrounsko, jako region s bohatým kulturním dědictvím, neporušenou přírodou a s obcemi, kde stojí za to žít.

3.1.2 Strategické cíle

Č.	Strategický cíl	Indikátory
1.	Lanškrounsko kvalitně a bezpečně – Modernizace, obnova a doplnění občanské vybavenosti, zlepšení stavu infrastruktury, zvýšení bezpečnosti a rozšíření nabídky volnočasových aktivit. Vytvoření podmínek pro kvalitní život, a tím zvýšení atraktivity regionu.	Počet zrealizovaných projektů
2.	Lanškrounsko hospodárně – Investice do úsporných a inovativních technologií, investice do ekologického, udržitelného a šetrného hospodářství a lesnické výroby, péče o venkovskou krajinu.	Počet zrealizovaných projektů
3.	Lanškrounsko přívětivě – Podpora a zlepšení nabídky sociálních a komunitních služeb, včetně služeb pro rodiny s dětmi. Podpora směřující k prevenci sociálního vyloučení.	Počet zrealizovaných projektů
4.	Lanškrounsko kvalitně – Investice do zvýšení kvality vzdělávání, včetně investic do infrastruktury a budování moderního prostředí pro vzdělávání dětí a dospělých na Lanškrounsku.	Počet zrealizovaných projektů

3.1.3 Specifické cíle a opatření Strategického rámce

Strategický cíl 1. Lanškrounsko kvalitně a bezpečně

Specifický cíl 1.1. Obnova a doplnění občanské vybavenosti
Rozvojová potřeba C
<p>Opatření 1.1.1 Veřejné budovy, veřejné prostranství a jejich zázemí</p> <p>Opatření se zaměřuje na rekonstrukce obecních kulturních domů a knihoven, rekonstrukce a výstavba veřejných prostranství a míst sloužících k setkávání občanů v obci, rekonstrukce a výstavba dětských hřišť, vybudování a rekonstrukce turistických stezek, rekonstrukce hřbitovů a kulturních památek, podpora prodejen potravin v obcích, atd.</p>
<p>Opatření 1.1.2 Podpora spolkového života v obcích</p> <p>Záměrem tohoto opatření je podpora spolkového života v obcích Lanškrounska. Tato podpora zahrnuje zejména: rekonstrukce objektů, prostor a prostranství pro spolkovou činnost, nákup potřebného moderního vybavení, podpora provozu místních spolků a udržování pospolitého života obyvatel v obci.</p>
Specifický cíl 1.2 Bezpečně po Lanškrounsku
Rozvojová potřeba A
<p>Opatření 1.2.1 Bezpečnost pro pěší</p> <p>Opatření reaguje na potřebu zvyšovat bezpečnost dopravy a chodců ve všech obcích MAS. V území je potřeba zejména budovat chodníky, autobusové a cyklo zastávky, zabezpečit jejich křížení s jinými módy dopravy, budovat bezpečnostní prvky typu bezbariérových nástupišť, osvětlení a přístřešků.</p>
<p>Opatření 1.2.2 Bezpečnost pro cyklisty</p> <p>V rámci tohoto opatření se počítá s rekonstrukcí a budováním cyklo zastávek, zabezpečením jejich křížení s jinými módy dopravy, zajištěním bezpečných stání pro kola (např. u úřadů, atraktivit, autobusových zastávek i vlakových stanic).</p>

Strategický cíl 2. Lanškrounsko hospodárně

Specifický cíl 2.1 Úsporně a inovativně
Rozvojová potřeba F
<p>Opatření 2.1.1 Investice do obnovy a zavádění ekologických, úsporných a inovativních technologií</p> <p>Podpora mikropodniků, malých a středních podniků je jednou z potřeb v území MAS Lanškrounsko. Toto území (zejména oblast v blízkosti Lanškrouna), může být charakterizováno jako vysoce průmyslová oblast. Investice do této oblasti jsou tedy důležitou oblastí. Mezi tyto investice řadíme zejména: pořízení nebo modernizace technologií pro MSP, digitalizace a automatizace MSP, infrastrukturní energeticky úsporná opatření MSP, užitková vozidla na alternativní pohon, zavádění a rozšiřování digitálních a</p>

dalších pokročilých inovačních technologií v podnicích, podpora odborného vzdělávání zaměstnanců podniků v oblasti dovedností pro inteligentní specializaci, průmyslovou transformaci a podnikání – např. odborná příprava zaměstnanců spojená se zaváděním inovací.

Specifický cíl 2.2 Udržitelné hospodaření a péče o venkovskou krajinu

Rozvojová potřeba D

Opatření 2.2.1 Podpora zemědělství a lesnictví

Toto opatření se zabývá investicemi do strojů a technologií pro živnostníky, malé a střední podniky. Opatření řeší podporu těchto podnikatelů za účelem zvýšení standardů v těchto odvětvích a podpoření tradičního i ekologického hospodaření. V rámci opatření se očekávají investice do zemědělské a lesnické výroby, dále ekologického hospodářství a udržitelnosti krajiny.

Opatření 2.2.2 Péče o venkovskou krajinu

V tomto opatření budou podporovány investice a aktivity vedoucí k udržitelnosti krajiny a zachování venkovského rázu MAS Lanškrounsko s důrazem na environmentální a ekologický aspekt.

Strategický cíl 3. Lanškrounsko přívětivě

Specifický cíl 3.1 Podpora sociálních a komunitních služeb

Rozvojová potřeba B

Opatření 3.1.1 Aktivity směřující k budování zázemí, podpoře činnosti a vzdělávání v oblasti sociálních služeb

Opatření se zaměřuje na zajištění efektivního systému poskytování sociálních služeb v podmínkách území MAS a vytváří schopnost pružné reakce (po stránce materiální i personální) na předpokládané sociodemografické změny ve společnosti (vč. stárnutí obyvatel) a potřeby různých cílových skupin, pro které nejsou potřebné sociální služby dostupné vůbec nebo jsou dostupné mimo území MAS Lanškrounsko.

Opatření 3.1.2 Komunitní práce, služby a aktivity

Podpora služeb komunitního charakteru vedoucí zejména k posílení místních vazeb: komunitní centra, komunitní a sousedské kluby, svépomocné skupiny, komunitní služby pro vybrané cílové skupiny, aktivity vedoucí k budování místních partnerství, komunitní příměstské tábory, atd.

Specifický cíl 3.2 Aktivity pro rodiny s dětmi

Rozvojová potřeba B

Opatření 3.2 Opatření vedoucí ke posílení rodiny

Aktivity vedoucí k posílení role rodiny na území MAS Lanškrounska: aktivity a podpora cílená na rodiny s dětmi, kterým hrozí sociální vyloučení, aktivity vedoucí k lepšímu sladění

rodinného a pracovního života rodičů, vzdělávání rodičů a společné aktivity rodičů s dětmi v jednotlivých obcích i na celém území MAS.

Strategický cíl 4. Lanškrounsko kvalitně

Specifický cíl 4.1 Formální vzdělávání

Rozvojová potřeba E

Opatření 4.1.1 Investice do MŠ a ZŠ

Opatření se zabývá zvýšením kvality vzdělávání pomocí investic do infrastruktury a vybavení mateřských a základních škol. Škola odpovídající moderním standardům a poskytující odpovídající zázemí může poskytnout kvalitní vzdělání pro všechny děti a žáky bez rozdílu.

Specifický cíl 4.2 Neformální, zájmové a celoživotní vzdělávání

Rozvojová potřeba E

Opatření 4.2.1 Investice v oblasti neformálního vzdělávání

V rámci opatření se očekávají investice do infrastruktury, vybavení a provozu pro zájmové, neformální a celoživotní vzdělávání, které má na Lanškrounsku dlouhou tradici. Toto opatření může být propojeno s opatřením 1.1.2

Specifický cíl 4.3 Budování partnerství a posilování vzdělanostních kapacit na území MAS Lanškrounsko

Rozvojová potřeba E

Opatření 4.3.1 Budování partnerství a vzdělávání

V rámci realizace strategie i dalších projektů se očekává zvýšená pozornost, věnovaná budování a posilování místních partnerství, která jsou důležitá pro zachování soudržnosti regionu. Dále se očekávají aktivity cílené na vzdělávání a budování vzdělanostních kapacit pedagogických pracovníků, rodičů, odborné i laické veřejnosti.

Tabulka č. 7 Schéma hierarchie opatření a cílů SCLLD

Strategický cíl	Indikátor strategického cíle	Specifické cíle	Opatření Strategického rámce
1. Lanškrounsko bezpečně a kvalitně	Počet realizovaných projektů	1.1 Obnova a doplnění občanské vybavenosti	1.1.1 Veřejné budovy, veřejná prostranství a jejich zázemí
		1.2 Bezpečně po Lanškrounsku	1.1.2 Podpora spolkového života v obcích
			1.2.1 Bezpečnost pro pěší
			1.2.2 Bezpečnost pro cyklisty
2. Lanškrounsko hospodárně	Počet realizovaných projektů	2.1 Úsporně a inovativně	2.1.1 Investice do obnovy a zavádění ekologických, úsporných a inovativních technologií
		2.2 Udržitelné hospodaření a péče o venkovskou krajinu	2.1.2 Podpora zemědělství a lesnictví
			2.2.2 Péče o venkovskou krajinu
		3. Lanškrounsko přívětivě	Počet realizovaných projektů
3.1.2 Komunitní práce, služby a aktivity			
3.2 Aktivity pro rodiny s dětmi	3.2.1 Opatření vedoucí ke sladění rodinného a pracovního života		
4. Lanškrounsko kvalitně	Počet realizovaných projektů	4.1 Formální vzdělávání	4.1.1 Investice do MŠ a ZŠ
		4.2 Neformální, zájmové a celoživotní vzdělávání	4.2.1 Investice v oblasti neformálního, zájmového a celoživotního vzdělávání
		4.3 Budování partnerství a posilování vzdělanostních kapacit na území MAS Lanškrounsko	4.3.1 Budování partnerství a vzdělávání

3.2 Vazba na Strategii regionálního rozvoje ČR 21+

Tabulka 8 Naplňování SRR ČR 21+ prostřednictvím opatření Strategického rámce SCLLD

Specifický cíl Strategického rámce SCLLD	Opatření Strategického rámce SCLLD	Specifický cíl SRR ČR 21+
1.1 Obnova a doplnění občanské vybavenosti	1.1.1 Veřejné budovy, veřejná prostranství a jejich zázemí	<p>Specifický cíl 3.3: Zlepšit dostupnost služeb v regionálních centrech i v jejich venkovském zázemí s důrazem na kulturní dědictví, péči o památky a místní specifika a reagovat na problémy spojené se stárnutím a existencí či vznikem sociálně vyloučených lokalit</p> <p>Specifický cíl 3.4: Pečovat o prostředí obce a stabilizovat dlouhodobé využívání krajiny a zamezit její degradaci</p> <p>Specifický cíl 5.4: Zajištění dostatečné občanské vybavenosti</p>
	1.1.2 Podpora spolkového života v obcích	<p>Specifický cíl 5.3: Zajistit efektivní prevenci sociálního vyloučení a energetické chudoby a podporovat komunitní život v obcích</p> <p>Specifický cíl 2.3: Zajištění dostatečného rozsahu služeb a předcházení vzniku a prohlubování sociálního vyloučení</p> <p>Specifický cíl 5.4: Zajištění dostatečné občanské vybavenosti</p>
1.2 Bezpečně po Lanškrounsku	1.2.1 Bezpečnost pro pěší	<p>Specifický cíl 3.2: Zlepšit dopravní dostupnost v rámci regionů</p> <p>Specifický cíl 5.4: Zajištění dostatečné občanské vybavenosti</p>
	1.2.2 Bezpečnost pro cyklisty	<p>Specifický cíl 3.2: Zlepšit dopravní dostupnost v rámci regionů</p> <p>Specifický cíl 5.4: Zajištění dostatečné občanské vybavenosti</p>
2.1 Úsporně a inovativně	2.1.1 Investice do obnovy a zavádění ekologických, úsporných a inovativních technologií	<p>Specifický cíl 4.6: Revitalizovat a regenerovat území pro lepší podnikání a zdravější život obyvatel</p>
2.2 Udržitelné hospodaření a péče o venkovskou krajinu	2.1.2 Podpora zemědělství a lesnictví	<p>Specifický cíl 3.1: Vytvořit vhodné podmínky pro diverzifikaci ekonomické základny regionálních center a jejich venkovského zázemí a využití jejich</p>

Specifický cíl Strategického rámce SCLLD	Opatření Strategického rámce SCLLD	Specifický cíl SRR ČR 21+
		<p>potenciálu a podpořit propojení podnikatelských subjektů ve vztahu k potřebám trhu práce</p> <p>Specifický cíl 3.4: Pečovat o prostředí obce a stabilizovat dlouhodobé využívání krajiny a zamezit její degradaci</p>
	2.2.2 Péče o venkovskou krajinu	<p>Specifický cíl 3.1: Vytvořit vhodné podmínky pro diverzifikaci ekonomické základny regionálních center a jejich venkovského zázemí a využití jejich potenciálu a podpořit propojení podnikatelských subjektů ve vztahu k potřebám trhu práce</p> <p>Specifický cíl 3.4: Pečovat o prostředí obce a stabilizovat dlouhodobé využívání krajiny a zamezit její degradaci</p>
3.1 Podpora sociálních a komunitní služeb	3.1.1 Aktivity směřující k budování zázemí, podpoře činnosti a vzdělávání v oblasti sociálních služeb	<p>Specifický cíl 2.3: Zajištění dostatečného rozsahu služeb a předcházení vzniku a prohlubování sociálního vyloučení</p> <p>Specifický cíl 5.3: Zajistit efektivní prevenci sociálního vyloučení a energetické chudoby a podporovat komunitní život v obcích</p>
	3.1.2 Komunitní práce, služby a aktivity	<p>Specifický cíl 2.3: Zajištění dostatečného rozsahu služeb a předcházení vzniku a prohlubování sociálního vyloučení</p> <p>Specifický cíl 5.3: Zajistit efektivní prevenci sociálního vyloučení a energetické chudoby a podporovat komunitní život v obcích</p>
3.2 Aktivity pro rodiny s dětmi	3.2.1 Opatření vedoucí ke sladění rodinného a pracovního života	<p>Specifický cíl 2.3: Zajištění dostatečného rozsahu služeb a předcházení vzniku a prohlubování sociálního vyloučení</p> <p>Specifický cíl 5.3: Zajistit efektivní prevenci sociálního vyloučení a energetické chudoby a podporovat komunitní život v obcích</p>

Specifický cíl Strategického rámce SCLLD	Opatření Strategického rámce SCLLD	Specifický cíl SRR ČR 21+
4.1 Formální vzdělávání	4.1.1 Investice do MŠ a ZŠ	Specifický cíl 5.4: Zajištění dostatečné občanské vybavenosti
4.2 Neformální, zájmové a celoživotní vzdělávání	4.2.1 Investice v oblasti neformálního, zájmového a celoživotního vzdělávání	<p>Specifický cíl 3.3: Zlepšit dostupnost služeb v regionálních centrech i v jejich venkovském zázemí s důrazem na kulturní dědictví, péči o památky a místní specifika a reagovat na problémy spojené se stárnutím a existencí či vznikem sociálně vyloučených lokalit</p> <p>Specifický cíl 5.4: Zajištění dostatečné občanské vybavenosti</p> <p>Specifický cíl 5.3: Zajistit efektivní prevenci sociálního vyloučení a energetické chudoby a podporovat komunitní život v obcích</p>
4.3 Budování partnerství a posilování vzdělanostních kapacit na území MAS Lanškrounsko	4.3.1 Budování partnerství a vzdělávání	Specifický cíl 6.2: Rozvíjet strategické plánování na bázi funkčních regionů a posilovat spolupráci aktérů v území

3.3 Popis integrovaných rysů strategie

Jednou ze základních myšlenek komunitně vedeného místního rozvoje je vzájemné propojení soukromého, neziskového a veřejného sektoru. K tomuto propojení došlo až vznikem místní akční skupiny, do té doby docházelo ke komunikaci mezi těmito sektory v území pouze ojediněle a nesystematicky. Některé problémy identifikované v rámci analýzy území mohly vzniknout právě nedostatečnou spoluprací jednotlivých sektorů.

Strategie obsahuje 4 Strategické cíle, 9 Specifických cílů a 13 Opatření identifikovaných na základě potřeb území MAS Lanškrounsko. Již při tvorbě strategického dokumentu bylo dbáno na to, aby jednotlivé strategické cíle nebyly izolované, ale naopak provázané s cíli jiných klíčových oblastí. Například opatření 1.1.1 Veřejné budovy, veřejná prostranství a jejich zázemí je propojeno s opatřením 3.1.2 Komunitní práce, služby a aktivity. Tato opatření se vztahují ke kvalitě života v území MAS Lanškrounsko a udržitelnosti trvalého osídlení. Naplnění těchto opatření může také přispět k mírnějšímu vysídlování obyvatel a celkové spokojenosti obyvatel stávajících. K těmto opatřením lze navázat také všechna opatření 3.1.1 Aktivity směřující k budování zázemí, podpoře činnosti a vzdělávání v oblasti sociálních služeb. Užší návaznost můžeme pozorovat u všech specifických cílů a jejich opatření č. 4 Lanškrounsko kvalitně. Toto vzájemné provázání naznačuje, že kvalita života ve venkovském území se dá ovlivnit několika integrovanými opatřeními nejednou. Všechna tato opatření spolu navíc souvisí i časově, jelikož

se dají očekávat aktivity zaměřené na budování a v návaznosti na ně aktivity související s podporou provozu určitých služeb (např. sociálních, komunitních, spolkových).

Další provázanost můžeme pozorovat mezi opatřeními 2.1.1 Investice do obnovy a zavádění ekologických, úsporných a inovativních technologií a 2.2.1 Podpora zemědělství a lesnictví. V rámci průzkumu v území se předpokládá, že se ekologické a inovační technologie nebudou týkat pouze průmyslové oblasti, ale i zemědělského a lesního hospodářství. Tato opatření spolu navíc časově i obsahově souvisí, takže se dá očekávat určitý přesah.

Dále lze integrovanou provázanost sledovat i u opatření 2.2.1 Podpora zemědělství a lesnictví a 2.2.2 Péče o venkovskou krajinu. Lze očekávat, že v rámci realizace strategie CLLD budou některé projekty navázány na obě dvě opatření. Například u očekávaných investic do lesnické techniky u obcí pravděpodobně dojde k úpravě a revitalizaci lesních a dalších porostů v blízkosti obcí, což zároveň zajistí udržení krajinných prvků a také potřebnou péči o tuto krajinu. V neposlední řadě dojde ke zkulturnění prostředí, jakožto příjemného zázemí pro občany obcí i přespolní návštěvníky.

Tabulka 9 Matice integrovaných rysů SCLLD MAS XY 21+

Opatření Strategického rámce	1.1.1	1.1.2	1.2.1	1.2.2	2.1.1	2.2.1	2.2.2	3.1.1	3.1.2	3.2.1	4.1.1	4.2.1	4.3.1
1.1.1	X	3	2	2	1	0	2	3	3	1	3	2	1
1.1.2	2	X	1	1	0	0	1	1	2	1	1	2	2
1.2.1	0	0	X	2	1	0	2	0	0	0	0	0	0
1.2.2	0	0	2	X	1	0	2	0	0	0	0	0	0
2.1.1	1	1	1	1	X	3	1	1	0	0	1	1	0
2.2.1	0	0	0	0	3	X	3	0	0	0	0	0	0
2.2.2	0	1	1	1	1	3	X	0	0	0	0	0	1
3.1.1	3	1	0	0	0	0	0	X	3	2	1	2	2
3.1.2	3	1	0	0	0	0	0	3	X	3	1	2	2
3.2.1	2	2	0	0	0	0	0	2	2	X	1	1	1
4.1.1	3	1	1	1	2	0	0	0	0	1	X	1	2
4.2.1	3	1	0	0	0	0	0	2	2	2	1	X	1
4.3.1	3	1	0	0	0	0	0	3	2	1	2	2	X

Pozn.: 0 = žádná vazba mezi opatřeními, 1 = slabá vazba, 2 = středně silná vazba, 3 = silná vazba

4. Implementační část

4.1 Popis řízení včetně řídicí a realizační struktury MAS

Tato kapitola popisuje základní informace o fungování MAS, jejích klíčových procesech a organizační struktuře. Způsoby řízení MAS, realizace SCLLD a celková koncepce dokumentů vychází ze standardů MAS a také z dokumentu NPIN, dle kterého MAS realizují své strategie. Principy MAS stále vychází z metody Leader. Případná realizace jednotlivých programových rámců SCLLD se řídí a bude řídit příslušnou dokumentací zpracovanou dle požadavků příslušného ŘO.

MAS Lanškrounsko je spolkem podle zákona č. 89/2012 Sb., občanský zákoník, v platném znění.

Místní akční skupina Lanškrounsko, z.s. (dále jen MAS Lanškrounsko) je apolitické nezávislé společenství občanů, neziskových organizací, soukromé podnikatelské sféry a veřejné správy, kde zastoupení žádné skupiny nesmí být více jak 50 %. Funguje na principu otevřenosti, transparentnosti a rovného přístupu.

MAS spolupracuje na rozvoji venkova a zemědělství, zlepšování kvality života a životního prostředí. Jedním z nástrojů je získávání a rozdělování finanční podpory z EU i dalších zdrojů koncovým žadatelům.

MAS aktivizuje občany a podporuje dobrovolnou činnost a aktivity vedoucí k rozvoji a oživení regionu. Dosažení cílů MAS Lanškrounsko je založeno na průběžné spolupráci všech aktérů života v regionu a na efektivním využívání místních zdrojů. Činnost při podpoře rozvoje území MAS Lanškrounsko vychází z principů metody LEADER.

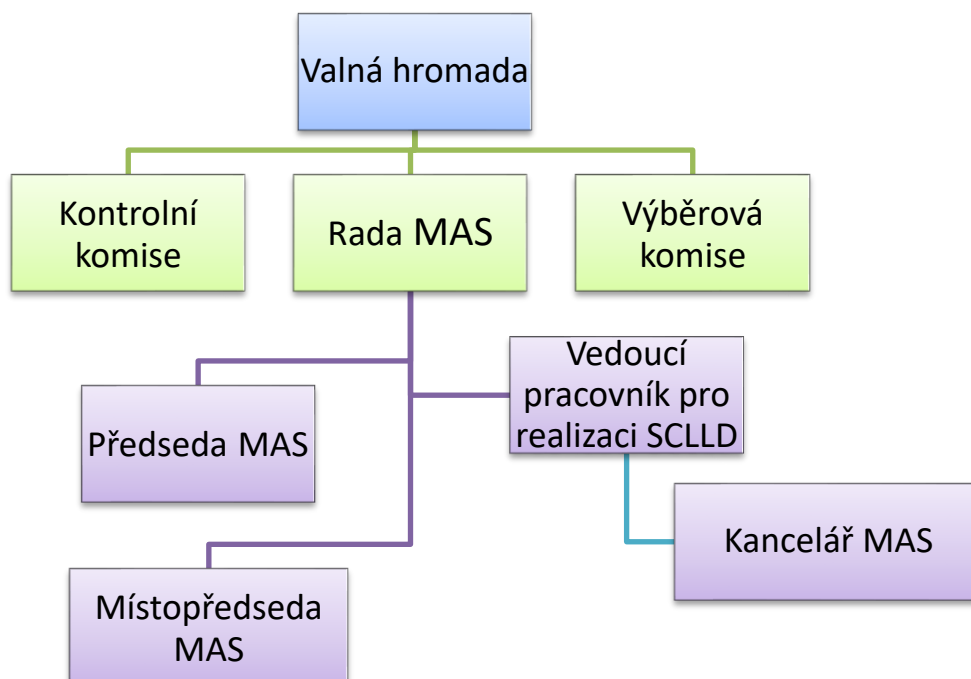
MAS má v souladu s podmínkami pro standardizaci uvedenými v MPIN ustaveny tzv. povinné orgány, jejichž činnost a pravomoci jsou podrobně uvedeny ve Stanovách MAS Lanškrounsko.

Veškeré podrobnosti jsou uvedeny ve Stanovách MAS ([MAS Lanškrounsko, z.s. » Dokumenty MAS \(maslanskrounsko.cz\)](#)). Způsoby jednání jednotlivých povinných orgánů MAS jsou upraveny příslušnými jednacími řády, které jsou (v aktuální i archivní verzi) zveřejněny na webu MAS: [MAS Lanškrounsko, z.s. » Dokumenty MAS \(maslanskrounsko.cz\)](#).

Povinné orgány MAS:

- Valná hromada MAS Lanškrounsko – nejvyšší orgán MAS
- Rada MAS Lanškrounsko – rozhodovací orgán MAS
- Výběrová komise MAS Lanškrounsko – výběrový orgán MAS
- Kontrolní komise MAS Lanškrounsko – kontrolní orgán MAS

Obrázek 2 Organizační struktura MAS Lanškrounsko



MAS Lanškrounsko má zřízenou kancelář MAS, kterou řídí pověřený zaměstnanec na pozici vedoucího zaměstnance pro realizaci SCLLD. Tento zaměstnanec je schválen Radou MAS, a zodpovídá za realizaci SCLLD a chod kanceláře. Tento zaměstnanec přímo podléhá předsedovi MAS a Radě MAS.

Statutárním zástupcem MAS je předseda Rady MAS. Tento předseda zastupuje spolek navenek, je zodpovědný za uzavírání smluv a chod spolku.

Kancelář MAS je tvořena zaměstnanci pracujícími na realizaci strategie CLLD, nebo projektu Místní akční plán, případně dalších aktivitách místní akční skupiny. Kancelář má pevně dané úřední hodiny, ve kterých je vždy možno zastihnout pracovníky MAS. Kancelář MAS doplňuje externí účetní organizace a nezávislý auditor.

Kontakty na pracovníky a statutárního zástupce MAS jsou zveřejněny na webu MAS ([MAS Lanškrounsko, z.s. » Kontakty \(maslanškrounsko.cz\)](http://maslanškrounsko.cz)).

4.2 Popis animačních aktivit

Pro účely realizace strategie CLLD můžeme animační aktivity rozdělit do následujících oblastí:

Propagace MAS Lanškrounsko a strategie komunitně vedeného místního rozvoje

Místní akční skupina Lanškrounsko, z.s. vznikla na konci roku 2012 a do konce roku 2014 nevyvíjela v území žádnou činnost. Od roku 2015, kdy vznikla kancelář MAS se MAS Lanškrounsko pravidelně snaží propagovat svoji činnost různými formami:

- Internetové stránky
- Sociální sítě
- Propagační materiály
- Média
- Propagační akce

Animace žadatelů o podporu v rámci realizace SCLLD

Vzhledem k tomu, že programové období 2014-2020 bylo prvním realizovaným obdobím, muselo být povědomí o činnosti místní akční skupiny budováno takřka od nuly. Vzhledem k tomu, že v předchozích programových obdobích neměla MAS Lanškrounsko možnost finančně podporovat projekty koncových žadatelů, nebyla činnost MAS v území příliš známa. S postupnou realizací strategie CLLD začala být činnost MAS více vidět a MAS se také mohla více propagovat. Nyní je nastaven udržitelný systém pravidelného informování do území. Zástupci MAS se pravidelně setkávají s místními aktéry a konzultují činnosti a možnosti MAS. Pro tyto konzultace jsou používány zejména metody osobních konzultací, telefonických a elektronických konzultací a společných jednání (např. Dobrovolný svazek obcí apod.). Žadatelé (a to i ti potenciální) mají možnost své záměry konzultovat s kanceláří MAS ve všech fázích připravenosti. V rámci vyhlášených výzev MAS jsou vždy pořádány semináře pro žadatele a příjemce, kde jsou představeny specifické požadavky na jednotlivé projekty a postup podání žádost včetně časového harmonogramu. V tomto nastaveném systému hodlá MAS pokračovat i v programovém období 2021-2027.

Animace škol a školských zařízení

MŠMT zvolilo místní akční skupiny jako vhodného partnera pro pomoc školám s technickou a metodickou stránkou vyplňování projektů zjednodušeného vykazování, tzv. šablon. Tato aktivita byla pro území vyhodnocena jako velmi přínosná.

Další animační činnost v území

Hlavní činností místních akčních skupin je přispívat k rozvoji regionu. Proto je vhodné, aby kromě výše uvedených aktivit docházelo i nadále k další animační činnosti:

- podpora spolupráce místních samospráv a dalších subjektů
- vyhledávání vhodných dotačních titulů pro projekty nefinancovatelné v rámci CLLD
- pořádání kulturních akcí, seminářů, workshopů na vhodná témata
- podpora místních podnikatelů, výrobců, cestovního ruchu
- vydávání publikací s regionální tematikou
- další činnosti vedoucí k rozvoji regionu

4.4 Popis monitoringu a evaluace strategie

MAS Lanškrounsko bude provádět monitorovací a evaluační činnosti v souladu s metodickým pokynem pro využití integrovaných nástrojů a regionálních akčních plánů v programovém období 2021–2027 a v souladu s doplňujícími metodickými instrukcemi Ministerstva pro místní rozvoj, odboru regionální politiky.

Pro sledování a vyhodnocování plnění jednotlivých opatření/fiche Akčního plánu budou ze strany jednotlivých ŘO stanoveny povinné indikátory z NČI². Hodnoty těchto indikátorů budou sledovány v monitorovacím systému.

Mimo provádění úkonů monitoringu a evaluace stanovených jednotlivými ŘO bude MAS Lanškrounsko pravidelně jednou ročně provádět zhodnocení plnění strategie CLLD, naplňování jednotlivých opatření a potřeb identifikovaných v rámci tohoto dokumentu. K pravidelnému monitoringu bude náležet i dodržování administrativních procesů při realizaci SCLLD, zpráva o plnění propagace a budování partnerství v území. Tato zpráva bude předkládána Kontrolní komisi MAS na pravidelném jednání a dále všem členům MAS Lanškrounsko na jednání Valné hromady.

4.4.1 Indikátory na úrovni strategických cílů Strategického rámce SCLLD

Indikátory stanovené u jednotlivých strategických cílů byly stanoveny na základě absorpční kapacity území, předpokládané alokace na jednotlivá opatření a na základě předběžného sběru záměrů.

Tabulka 10 Indikátory na úrovni strategických cílů SCLLD

Strategický cíl	Indikátor	Měrná jednotka	Výchozí hodnota (1.1.2021)	Cílová hodnota (31. 12. 2027)
Lanškrounsko kvalitně a bezpečně	Počet zrealizovaných projektů	Počet	0	35
Lanškrounsko hospodárně	Počet zrealizovaných projektů	Počet	0	30
Lanškrounsko přívětivě	Počet zrealizovaných projektů	Počet	0	15
Lanškrounsko kvalitně	Počet zrealizovaných projektů	Počet	0	15

² Národní číselník indikátorů

5. Povinná příloha – Čestné prohlášení

Čestně prohlašuji, že údaje a informace uvedené v žádosti o podporu strategie Komunitně vedeného místního rozvoje pro období 2021–2027 (Koncepční část) jsou pravdivé. Rovněž čestně prohlašuji, že údaje uvedené v žádosti o podporu strategie Komunitně vedeného místního rozvoje pro období 2021–2027 (Koncepční část) jsou shodné s údaji poskytnutými v rámci procesu kontroly dodržování standardů MAS.

V Lanškrouně dne 11.5.2021

Lenka
Kněžourová

Digitálně podepsal Lenka
Kněžourová
Datum: 2021.05.11 21:15:54
+02'00'

Statutární zástupce MAS Lanškrounsko, z. s.

Lenka Kněžourová