



EVROPSKÁ UNIE
Evropský fond pro regionální rozvoj
Integrovaný regionální operační program



MINISTERSTVO
PRO MÍSTNÍ
ROZVOJ ČR



Výroční zpráva 2017





Obsah

1	O MAS Lanškrounsko, z. s.	3
1.1	Profil MAS Lanškrounsko	3
1.1.1	Základní informace	3
1.1.2	Cíle Místní akční skupiny Lanškrounsko	3
1.1.3	Historie vzniku	4
1.1.4	Územní působnost MAS	4
1.1.5	Současní členové MAS	6
1.2	Orgány MAS Lanškrounsko a jejich činnost	8
1.3	Členství MAS Lanškrounsko v dalších organizacích	10
1.4	Propagace MAS Lanškrounsko	10
2	Hlavní činnost MAS Lanškrounsko	11
2.1	Schválení SCLLD pro období 2014-2020	11
2.2	Realizace projektu „Zlepšení řídicích a administrativních schopností MAS“	12
2.3	Personální kapacita kanceláře MAS	13
2.4	Konzultační činnost pro potenciální žadatele dotací	13
2.5	Příprava dokumentů k vypsání výzev MAS	13
2.6	Výzvy MAS pro rok 2017 – operační program PRV	14
2.7	Výzvy MAS pro rok 2017 – operační program OPZ	14
2.8	Výzvy MAS pro rok 2017 – operační program IROP	15
2.9	Animační činnost MAS pro MŠ a ZŠ v území MAS	16
2.10	Malý „LEADER“	17
2.11	Spolupráce na tvorbě Místního akčního plánu	18
3	Zpráva o hospodaření	18
3.1	Hospodaření MAS	18
4	Kontakty	18



1 O MAS Lanškrounsko, z. s.

1.1 Profil MAS Lanškrounsko

1.1.1 Základní informace

Název:	Místní akční skupina Lanškrounsko, z. s.
Právní subjektivita:	zapsaný spolek
Adresa:	J. M. Marků 12, Lanškroun, 563 01
Kontaktní údaje:	předsedkyně Lenka Kněžourová tel.: 732 670 484 email: info@maslanskrounsko.cz ID datové schránky: 4st4ajp
Webové stránky:	http://www.maslanskrounsko.cz

1.1.2 Cíle Místní akční skupiny Lanškrounsko

Místní akční skupina Lanškrounsko (dále jen „MAS Lanškrounsko“) je spolkem fyzických a právnických osob na území regionu Lanškrounsko, jejichž společným zájmem je zejména:

- zajištění trvale udržitelného života regionu MAS Lanškrounsko,
- zajištění naplňování principu partnerství, které spočívá v mezisektorové spolupráci mezi veřejnou správou, podnikatelskými subjekty, nestátními neziskovými organizacemi, dalšími subjekty a občany, a které je založené na principech metody LEADER,
- podpora rozvoje občanských iniciativ na místní a regionální úrovni, ochrana přírodního prostředí a kulturního dědictví regionu MAS Lanškrounsko,
- zajišťování finančních, lidských, materiálních a informačních zdrojů pro rozvoj území MAS Lanškrounsko.





1.1.3 Historie vzniku

Počátky aktivit se zaváděním metody LEADER (jako nástroje pro rozvoj regionu Lanškrounsko) lze najít již v letech 2006-2007, kdy svazky obcí Lanškrounsko a Region Orlicko-Třebovsko iniciovaly založení Místní akční skupiny Karel. Místní akční skupina Karel zpracovala Strategický plán LEADER a ucházela se o získání podpory na realizaci jeho cílů v rámci Programu rozvoje venkova. Bohužel tuto podporu nezískala a postupem času zanikla.

Díky pozitivním zkušenostem řady dalších místních akčních skupin, které byly v minulém plánovacím období finančně podpořeny, a díky této finanční podpoře z Programu rozvoje venkova, kdy přispěly k realizaci řady projektů veřejné, neziskové a podnikatelské sféry, inicioval svazek obcí Lanškrounsko v roce 2012 již jen pro své území vznik Místní akční skupiny Lanškrounsko.

Na základě iniciativy svazku obcí Lanškrounsko zaregistrovalo 18. 9. 2012 Ministerstvo vnitra ČR stanovy MAS Lanškrounsko a 25. 9. 2012 se konala ustavující valná hromada, která mimo jiné zvolila svůj rozhodovací orgán (radu) a kontrolní orgán (kontrolní komisi). Následně si Rada MAS zvolila svou předsedkyni, kterou byla do 18. 12. 2014 Bc. Lenka Bártlová, zastupující svazek obcí Lanškrounsko, a místopředsedu MVDr. Josefa Vindušku – předsedu představenstva ZOD Žichlínek.

MAS Lanškrounsko byla založena jako občanské sdružení a od 1. 1. 2014 se stala zapsaným spolkem. Je otevřeným subjektem pro všechny, kteří mají zájem se jakoukoliv formou podílet na rozvoji území Lanškrounska, a to jak na přípravě strategických dokumentů, tak na naplňování cílů strategie finanční podporou projektů veřejných, neziskových i podnikatelských subjektů. Bližší informace o podmínkách členství včetně přihlášky do MAS Lanškrounsko jsou na webu <https://maslanskrounsko.cz/mas/zakladni-informace-historie-a-cile-mas/>

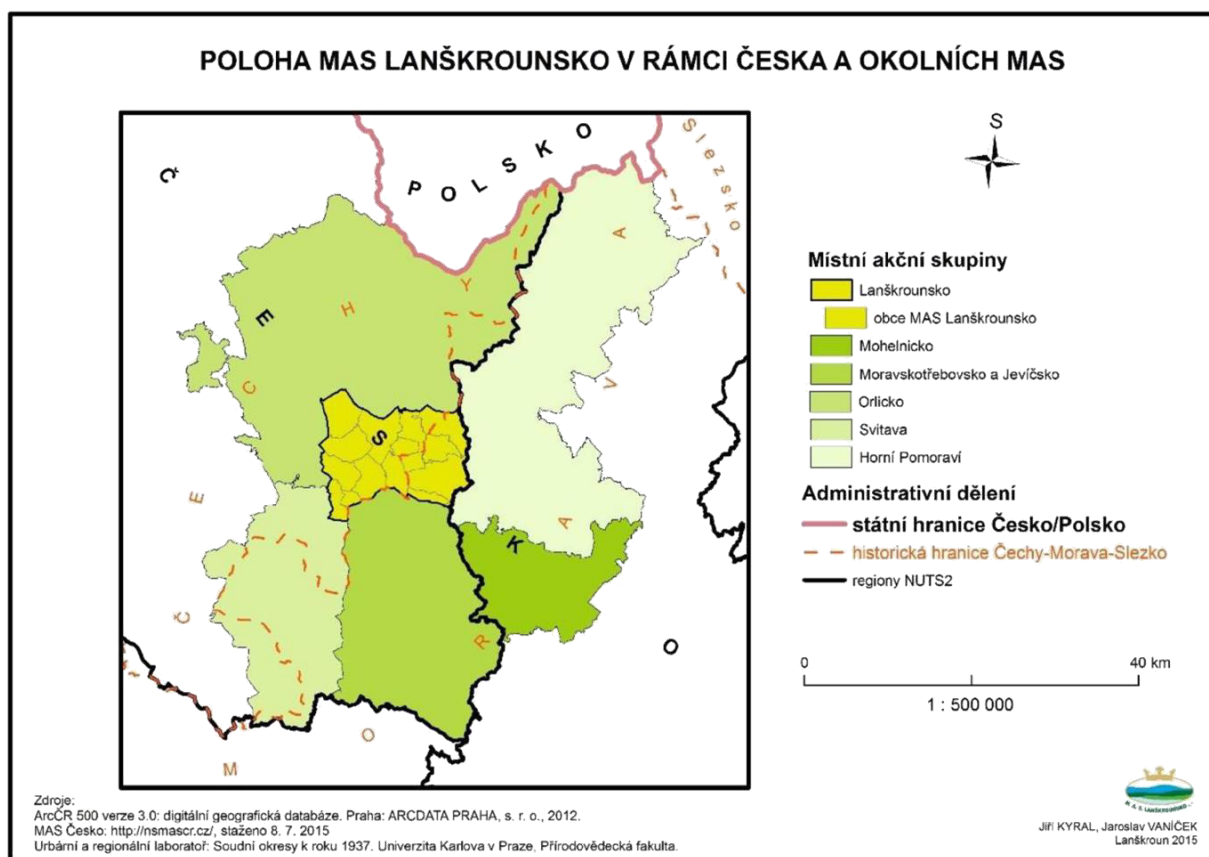
1.1.4 Územní působnost MAS

V územní působnosti MAS Lanškrounsko je 15 obcí, tedy většina obcí regionu Lanškrounsko, s celkovým počtem obyvatel 18 330 obyvatel (k 1. 1. 2017). Mapa obcí v územní působnosti a přehledová mapa okolních MAS je uvedena dále.

Celková rozloha území je 186,63 km². Hustota zalidnění je 98,2 obyv./km², pro porovnání hustota zalidnění Pardubického kraje je 114 obyv./km².



Obec	Počet obyvatel	Rozloha [ha]	Obec	Počet obyvatel	Rozloha [ha]
Albrechtice	464	1006,6	Ostrov	684	1848,4
Anenská Studánka	180	790,4	Rudoltice	1859	1592,7
Cotkytle	390	1864,1	Sázava	564	567,6
Damníkov	693	1271,9	Strážná	106	1062,6
Krasíkov	327	508,5	Tatenice	873	2681,3
Lanškroun	9994	2065,4	Trpík	86	359,3
Lubník	351	508,9	Žichlínek	995	1076,3
Luková	746	1459,1	MAS Lanškrounsko	18312	18663,1

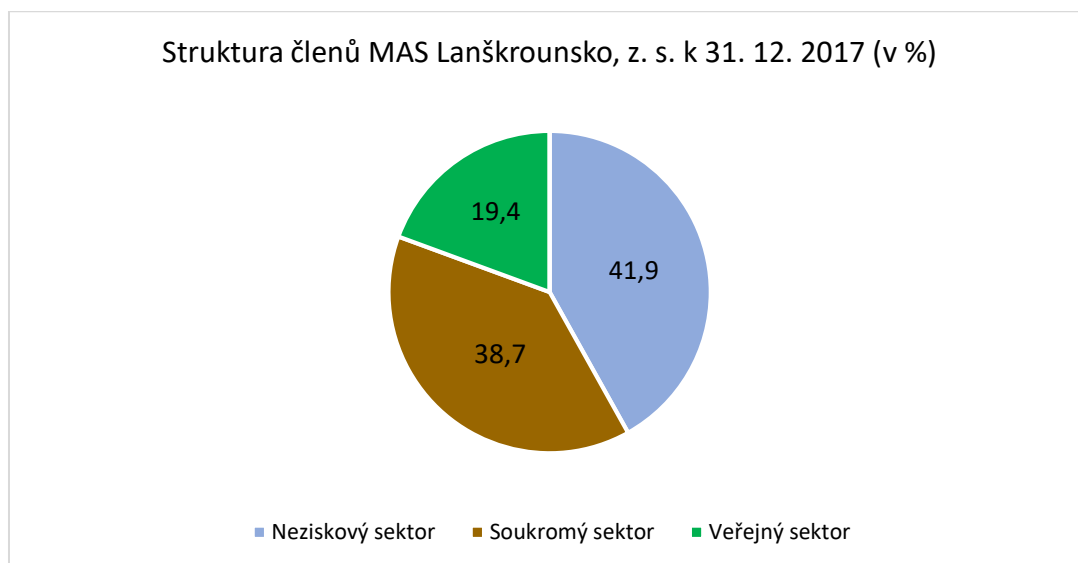




1.1.5 Současní členové MAS

K 31. 12. 2017 má MAS Lanškrounsko 31 členů. Z toho je 13 neziskových subjektů, 12 ze soukromého sektoru a 6 subjektů z veřejné sféry. Tabulka se členy a graf zastoupení k 31. 12. 2017 jsou uvedeny dále.

Více informací ke členům na webu MAS - <https://maslanskrounsko.cz/mas/clenove-mas/>





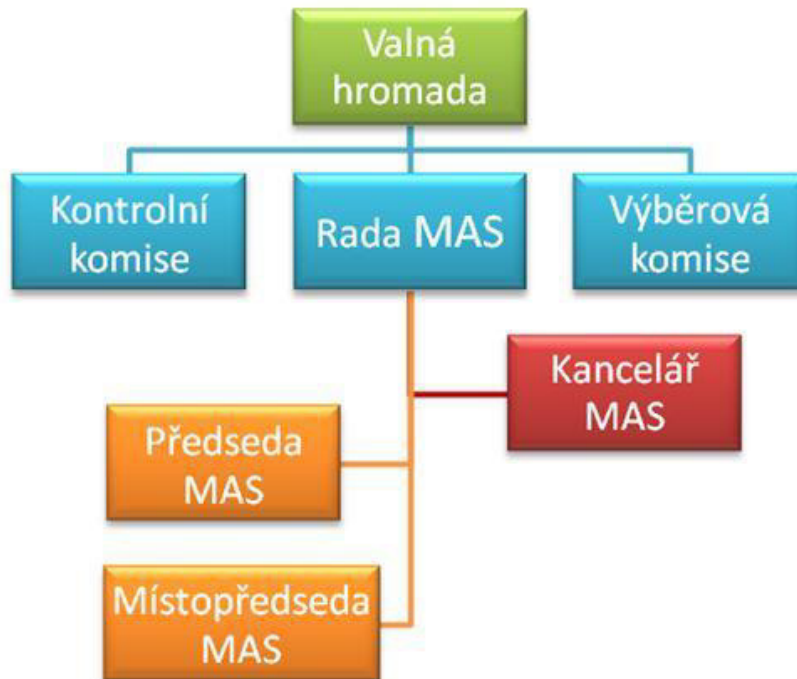
Přehled členů MAS Lanškrounsko dle dělení do neziskového, veřejného a soukromého sektoru:

č.	Název subjektu
Sektor neziskový	
1	Cyklotrénink-František Trkal o.s.
2	Český kynologický svaz – Základní kynologická organizace Luková
3	Jezdecká společnost Sára Luková-Lanškroun
4	Rodinné centrum Dětský svět
5	Sbor dobrovolných hasičů Lubník
6	Sbor dobrovolných hasičů Luková
7	Sbor dobrovolných hasičů Rudoltice
8	Sbor dobrovolných hasičů Tatenice
9	Sbor dobrovolných hasičů Žichlínek
10	Sportovní jezdecký klub při SZeŠ v Lanškrouně
11	TJ Sokol Lubník
12	TJ Sokol Rudoltice
13	Yacht Club Lanškroun
Sektor veřejný	
14	Dům dětí a mládeže DAMIÁN, Lanškroun
15	DSO Lanškrounsko
16	Město Lanškroun
17	Obec Ostrov
18	Střední škola zemědělská a veterinární Lanškroun
19	Základní škola Lanškroun, nám. A. Jiráka 139, okr. Ústí nad Orlicí
Sektor soukromý	
20	Agrochem a.s. Lanškroun
21	Brýdl, s.r.o.
22	Jatka Lanškroun s.r.o.
23	Jiří Fiala
24	Farma Kněžour
25	KOVO Koudelka s.r.o.
26	Mgr. Miloš Krejčí
27	Robert Purkert
28	Sklenářství Šulák s.r.o.
29	Ing. Věra Smejkalová
30	Zámecký vrch, zemědělská společnost s.r.o.
31	Zemědělsko-obchodní družstvo Žichlínek



1.2 Orgány MAS Lanškrounsko a jejich činnost

V souladu s platnými stanovami má MAS Lanškrounsko k 31. 12. 2017 tuto organizační strukturu:



- a) **Nejvyšším orgánem** MAS Lanškrounsko je **Valná hromada**, která je tvořena všemi členy – partnery MAS Lanškrounsko. Valná hromada MAS Lanškrounsko, z. s. se v roce 2017 sešla na svém jednání celkem dvakrát – v březnu a v říjnu.





b) **Rozhodovacím orgánem** MAS Lanškrounsko je **Rada**, která se v roce 2017 sešla sedmkrát.

K 31. 12. 2017 má Rada MAS Lanškrounsko toto složení:

Lenka Kněžourová – předsedkyně MAS Lanškrounsko (Farma Kněžour)

MVDr. Josef Vinduška – místopředseda MAS Lanškrounsko (ZOD Žichlínek)

Ing. Kristýna Indrová – členka Rady MAS (DSO Lanškrounsko)

Ing. Darie Kotyzová – členka Rady MAS (Jezdecká společnost Sára Luková-Lanškroun)

Jan Koudelka – člen Rady MAS (Kovo Koudelka s. r. o.)



c) **Výběrovým orgánem**, jehož náplní je výběr projektů k finanční podpoře k plnění záměrů a cílů Strategie komunitně vedeného místního rozvoje, je **Výběrová komise**.





K 31. 12. 2017 má Výběrová komise 9 členů:

Ilona Trkalová – předsedkyně Výběrové komise

Hynek Brýdl

Mgr. Monika Dušková

Jiří Fiala

Lenka Pirklová

Jaroslava Sedláková

Ing. Věra Smejkalová

Mgr. Martina Teichmannová

Michaela Urbanová, DiS.

d) **Kontrolním orgánem** MAS Lanškrounsko je **Kontrolní komise**, která k 31. 12. 2017 pracuje ve složení:

Ladislav Pospíšil, SDH Žichlínek

Marta Schipplová, Obec Ostrov

Eva Felcmanová, SZeŠ Lanškroun

1.3 Členství MAS Lanškrounsko v dalších organizacích

V roce 2017 byla Místní akční skupina Lanškrounsko členem Národní sítě Místních akčních skupin ČR, Krajské sítě Místních akčních skupin Pardubického kraje a Platformy nestátních neziskových organizací ČR.

1.4 Propagace MAS Lanškrounsko

Místní akční skupina Lanškrounsko se v roce 2017 propagovala následujícím způsobem:

- webové stránky www.maslanskrounsko.cz
- facebookové stránky MAS,
- webové stránky obcí,
- Městské noviny a webové stránky města Lanškrouna,
- newsletter,
- Informační zpravodaj DSO Lanškrounsko,
- prezentace výzev MAS pro rok 2018 na Setkání starostů DSO Lanškrounsko,
- pravidelná informační setkávání se zástupci města Lanškroun.



2 Hlavní činnost MAS Lanškrounsko

2.1 Schválení SCLLD pro období 2014-2020

Dne 23. 3. 2017 bylo Řídicími orgány oznámeno splnění podmínek věcného hodnocení, a tím byla schválena Strategie komunitně vedeného místního rozvoje (SCLLD) 2014–2020 Místní akční skupiny Lanškrounsko, z. s.

Schválení Strategie CLLD nastalo po ročním hodnocení a nutných úpravách na základě požadavků jednotlivých operačních programů (OP) a jejich Řídicích orgánů.

MAS Lanškrounsko, z. s. bude na základě schválené SCLLD vypisovat výzvy ve 3 operačních programech (OP) – Program rozvoje venkova (PRV), Integrovaný regionální operační program (IROP) a Operační program Zaměstnanost (OPZ).

Na webových stránkách www.maslanskrounsko.cz je uveden základní přehled informací pro jednotlivé operační programy - obecná a specifická pravidla, interní postupy, hodnocení, výčet oprávněných žadatelů a aktivit výzev, avíza a kritéria výzev, kritéria pro Formální náležitosti a přijatelnost, kritéria pro Věcné hodnocení). Stejně tak jsou na webových stránkách zveřejněné aktuálně vyhlášené výzvy.

Konečný přehled opatření a fichí podle schválené Strategie CLLD na období 2014–2020:

IROP	Alokace v tis. Kč (CZV ¹)
Zvýšení bezpečnosti dopravy	6450,0
Zvýšení připravenosti HZS k řešení a řízení rizik a katastrof	1290,3
Komunitní centra	2580,0
Rozvoj předškolního vzdělávání	3870,0
Investice v oblasti základního a středního vzdělávání	6450,0
Rozvoj neformálního, zájmového a celoživotního vzdělávání	5160,0
PRV	Alokace v tis. Kč (CZV)
Investice do zemědělských podniků	5368,0
Uvádění lokálních zemědělských produktů na trh	3068,0
Rozvoj a diverzifikace drobného podnikání v regionu	10742,0
Podpora neproduktivních funkcí lesů	1611,3
Investice do lesního hospodářství a zpracování dřeva	3222,6
Projekty spolupráce	640,0
OPZ	Alokace v tis. Kč (CZV)
Podpora sociálního začleňování osob ohrožených sociálním vyloučením	3050,0
Sociální podnikání	1050,0
Prorodinná opatření	6300,0
Komunitní sociální práce a komunitní centra	1200,0

¹ CZV = Celkové způsobilé výdaje.



2.2 Realizace projektu „Zlepšení řídicích a administrativních schopností MAS“

Popis projektu:

Předmětem projektu je příprava a realizace Strategie komunitně vedeného místního rozvoje (SCLLD) pro území Místní akční skupiny Lanškrounsko, z. s. pro programové období 2014–2020.

Projekt Zlepšení řídicích a administrativních schopností Místní akční skupiny Lanškrounsko, z. s. (reg. číslo CZ.02.3.68/0.0/0.0/15_005/0000590) je realizován a financován z Integrovaného regionálního operačního programu, specifický cíl 4.2 – Posílení kapacit komunitně vedeného místního rozvoje za účelem Zlepšení řídicích a administrativních schopností MAS, v rámci výzvy č. 6 Přípravné a provozní činnosti, provozní a animační činnosti MAS. Tento projekt je spolufinancován Evropskou unií.

V září 2017 proběhl audit Ministerstva financí na tento projekt.

Hlavní cíl projektu:

Cílem projektu je umožnit přípravu a realizaci Strategie komunitně vedeného místního rozvoje Místní akční skupiny Lanškrounsko, z. s. pro programové období 2014–2020. Cílem této strategie je trvale udržitelný rozvoj regionu Lanškrounsko pomocí metody LEADER, aktivizace místního potenciálu a rozvoje spolupráce v území.

Předmětem projektu je zajištění administrativního chodu kanceláře MASa animace v území vedoucí k realizaci projektových záměrů, které jsou v souladu s programovými rámci Integrovaného regionálního operačního programu (IROP), Programu rozvoje venkova (PRV) a Operačního programu Zaměstnanosti (OPZ) uvedenými v SCLLD. V rámci realizace projektu dojde také k propagaci činnosti a území MAS, realizovaných projektů a samotné SCLLD tak, aby byly naplněny monitorovací indikátory. MAS bude dále vyvíjet aktivity vedoucí k rozvoji spolupráce aktérů v území.

Výsledky projektu:

Na základě zlepšení a podpory v oblasti administrativních a animačních procesů Místní akční skupiny Lanškrounsko budou realizovány:

- 1) Podpůrné a provozní činnosti v rámci administrace výzev na podporu projektů z území MAS ve třech operačních programech (OPZ, IROP a PRV).
- 2) Animační činnost škol a školských zařízení v rámci tzv. Šablon z OP VVV.
- 3) Animační činnosti v rámci Strategie komunitně vedeného místního rozvoje.



2.3 Personální kapacita kanceláře MAS

V květnu 2017 došlo k přijetí nového zaměstnance na pozici „Zaměstnanec pro realizaci SCLLD“, který má na starosti především Animační činnost pro MŠ a ZŠ, chod webu MAS a administrativní činnosti.

Ke konci roku 2017 má kancelář MAS čtyři zaměstnance:

Lenka Kněžourová – pracovník pro realizaci strategie CLLD – PRV, předsedkyně MAS

Bc. Radka Šťovíčková – vedoucí pracovník pro realizaci strategie CLLD – OPZ, chod kanceláře

Mgr. Jaroslav Vaníček – pracovník pro realizaci strategie CLLD – IROP

Mgr. Michaela Čadová – pracovník pro realizaci strategie CLLD – Animace škol.

2.4 Konzultační činnost pro potenciální žadatele dotací

V průběhu celého roku Kancelář MAS Lanškrounsko poskytovala konzultační činnost potenciálním žadatelům v rámci výzev na území MAS ke třem relevantním operačním programům (OPZ, IROP, PRV).



2.5 Příprava dokumentů k vypsání výzev MAS

Kancelář MAS připravuje dokumenty pro schvalovací proces vypisování výzev. Jedná se především o

- Interní postupy MAS,
- Kritéria pro kontrolu formálních náležitostí a přijatelnosti,
- Kritéria pro věcné hodnocení žádostí.

Tyto dokumenty jsou součástí výzev MAS. Zveřejněny budou po jejich schválení jak ze strany ŘO, tak se strany orgánů MAS (platí i pro roky následující).



2.6 Výzvy MAS pro rok 2017 – operační program PRV

V průběhu roku 2017 byly v rámci operačního programu PRV vyhlášeny dvě Fiche: **Fiche 1 – Investice do zemědělských strojů a**

Fiche 5 – Investice do lesního hospodářství a zpracování dřeva.

Alokace pro tyto dvě Fiche činí 3.436.240,- (Fiche 1 - 2.147.200,- CZV², Fiche 5 - 1.289.040,- CZV). Dotace je poskytnuta ve výši 50 % způsobilých výdajů, ze kterých je stanovena dotace.

Fiche 1 – Investice do zemědělských podniků – podporuje hmotné a nehmotné investice v živočišné a rostlinné výrobě, investice do zemědělských staveb a technologií pro živočišnou a rostlinnou výrobu a pro školkařskou produkci. Příjemcem dotace je zemědělský podnikatel.

Fiche 5 – Investice do lesního hospodářství a zpracování dřeva – podporuje pořízení strojů a technologií určených pro hospodaření na lesních pozemcích, např. stroje a technologie pro obnovu, výchovu a těžbu lesních porostů včetně přibližování, stroje ke zpracování potěžebních zbytků, stroje pro přípravu. Příjemci dotace jsou soukromí držitelé lesů, obce, svazky obcí a malé střední podniky zaměřené na investice, které zvyšují lesnický potenciál nebo souvisejí se zpracováním, mobilizací lesnických produktů a jejich uváděním na trh.

Do vyhlášené výzvy se přihlásilo 7 zájemců (do Fiche 1 celkem 4 žádosti, do Fiche 5 celkem 3 žádosti). Všechny žádosti prošly administrativní kontrolou, splnily formální náležitosti a přijatelnost. Věcné hodnocení projektů je v kompetenci Výběrové komise, která na svém jednání stanovila výsledné pořadí hodnocených projektů. Ty byly poté podpořeny Radou MAS Lanškrounsko a doporučeny k financování. Po jednání Rady byly podpořené žádosti předány na závěrečné ověření způsobilosti na ŘO PRV – Státní zemědělský intervenční fond (SZIF).

Informace k oběma vyhlášeným Fichím jsou dostupné na webových stránkách <https://maslanskrounsko.cz/dotace/prv/vyzvy-prv-fiche-i-investice-do-zemedelskych-podniku-a-fiche-v-investice-do-lesniho-hospodarstvi-a-zpracovani-dreva/>.

2.7 Výzvy MAS pro rok 2017 – operační program OPZ

V roce 2017 byly v rámci operačního programu PRV vyhlášeny dvě výzvy:

Prorodinná opatření a

Podpora sociálního začleňování osob ohrožených sociálním vyloučením I.

Alokace pro tyto dvě výzvy činí 9.350.000,- (Prorodinná opatření – 6.300.000,- CZV, Podpora sociálního začleňování – 3.050.000,- CZV). Dotace je poskytnuta ve výši 95 % – 100% způsobilých výdajů, ze kterých je stanovena dotace.

² CZV = Celkové způsobilé výdaje



Cílem výzvy Prorodinná opatření je usnadnit rodičům malých školních/předškolních dětí sladit pracovní rytmus s péčí o děti, přispět k větší zaměstnanosti rodičů, zajistit kvalitní péči o dítě. Výzva podporuje příměstské tábory, dětské skupiny, zařízení péče o děti mimo školní vyučování, společnou dopravu, doprovody na kroužky. Do vyhlášené výzvy se přihlásilo 5 žadatelů. Všechny žádosti splnily formální náležitosti a přijatelnost. Věcným hodnocením Výběrové komise prošly tři z nich, všechny tři byly podpořeny Radou MAS a doporučeny k financování. Poté byly žádosti předány na závěrečné ověření způsobilosti na ŘO OPZ – Ministerstvo práce a sociálních věcí.

Cílem výzvy Podpora sociálního začleňování osob ohrožených sociálním vyloučením I. je podpora sociálních služeb pro určité cílové skupiny se zaměřením na prevenci sociálního vyloučení; zajištění dostatečné kapacity, návaznosti a komplexnosti služeb v oblasti sociálního začleňování včetně preventivních opatření. V této výzvě byly podporovány aktivity podle zákona č. 108/2006 Sb., o sociálních službách, a aktivity preventivního charakteru mimo tento zákon. Do vyhlášené výzvy se přihlásili dva žadatelé. Obě žádosti splnily formální náležitosti a přijatelnost. Věcným hodnocením, které má na starosti Výběrová komise MAS, prošla jedna z nich; ta byla posléze podpořena Radou MAS a doporučena k financování. Poté byla žádost předána na závěrečné ověření způsobilosti na ŘO OPZ – Ministerstvo práce a sociálních věcí.

Informace k výzvě Prorodinná opatření jsou dostupné na webových stránkách <https://maslanskrounsko.cz/dotace/opz/vyzva-opz-prorodinna-opatreni/>.

Informace k druhé výzvě Podpora sociálního začleňování jsou dostupné na stránkách <https://maslanskrounsko.cz/dotace/opz/vyzva-opz-podpora-socialniho-zaclenovani-osob-ohrozenych-socialnim-vyloucenim-i/>

2.8 Výzvy MAS pro rok 2017 – operační program IROP

V roce 2017 byly v rámci operačního programu IROP vyhlášeny čtyři výzvy:

- 1. výzva MAS Lanškrounsko-IROP-Zvýšení připravenosti HZS k řešení a řízení rizik a katastrof I.**
- 2. výzva MAS Lanškrounsko-IROP-Komunitní centra I.**
- 3. výzva MAS Lanškrounsko-IROP-Investice v oblasti základního a středního vzdělávání I.**
- 4. výzva MAS Lanškrounsko-IROP-Rozvoj neformálního, zájmového a celoživotního vzdělávání I.**

1. výzva MAS Lanškrounsko-IROP-Zvýšení připravenosti HZS k řešení a řízení rizik a katastrof I. byla zaměřena na pořízení majetku k posílení vybavení Jednotek sborů dobrovolných hasičů, konkrétně dopravní automobil, velkokapacitní požární cisternu na dopravu vody a přívěs. Výše alokace byla 645.000,- CZV. Do vyhlášené výzvy nebyl podán žádný projekt. Informace k výzvě jsou dostupné na webových stránkách <https://maslanskrounsko.cz/dotace/irop/vyzva-irop-hasici-i/>



Cílem 2. výzvy MAS Lanškrounsko-IROP-Komunitní centra I. je podpořit rozvoj komunitních center jako veřejných víceúčelových zařízení, ve kterých se setkávají členové komunity za účelem realizace sociálních, vzdělávacích, kulturních a rekreačních aktivit s cílem zlepšit sociální situaci těchto jednotlivců a komunity jako celku. Výše alokace pro tuto výzvu je 1.290.000,- CZV. Do vyhlášené výzvy byly podány dvě žádosti o podporu, obě splnily formální náležitosti a přijatelnost. Věcným hodnocením Výběrové komise MAS prošly obě; obě také byly podpořeny Radou MAS a doporučeny k financování, díky rozhodnutí Rady MAS o navýšení alokace na 3.580.000,- CZV. Poté byly obě žádosti předány na závěrečné ověření způsobilosti na Centrum pro regionální rozvoj České republiky (CRR). Bližší informace k této výzvě jsou na webových stránkách <https://maslanskrounsko.cz/dotace/irop/vyzva-irop-komunitni-centra-i/>.

3. výzva MAS Lanškrounsko-IROP-Investice v oblasti základního a středního vzdělávání I. má za cíl podpořit infrastrukturu základních a středních škol. Zaměřuje se na stavební práce spojené s výstavbou nové infrastruktury, rekonstrukce a stavební úpravy včetně zabezpečení bezbariérovosti, zajištění vnitřní konektivity škol a připojení k internetu. Součástí projektu může být doplňková aktivita v podobě podpory zahrnutí zeleně v okolí budov a na budovách. Alokace pro tuto výzvu je 3.225.000,- CZV. Do vyhlášené výzvy byla podána jedna žádost o podporu. Více informací k dané výzvě na webových stránkách <https://maslanskrounsko.cz/dotace/irop/irop-investice-v-oblasti-zakladniho-a-stredniho-vzdelavani-i/>

Poslední, 4. výzva MAS Lanškrounsko-IROP-Rozvoj neformálního, zájmového a celoživotního vzdělávání I., se zaměřuje na podporu infrastruktury pro zájmové, neformální a celoživotního vzdělávání. Projekt může být zaměřen na stavby a stavební práce spojené s výstavbou nové infrastruktury, rekonstrukci včetně zabezpečení bezbariérovosti, a pořízení vybavení pro činnost organizací pro celoživotní vzdělávání, zájmové a neformální vzdělávání mládeže. Výše alokace je 2.064.000,- CZV. Do výzvy byly podány tři žádosti o podporu. Informace k výzvě jsou dostupné na webových stránkách <https://maslanskrounsko.cz/dotace/irop/irop-rozvoj-neformalniho-zajmoveho-a-celozivotniho-vzdelavani-i/>.

2.9 Animační činnost MAS pro MŠ a ZŠ v území MAS

Kancelář MAS Lanškrounsko pomáhá mateřským a základním školám v případě jejich zájmu s projektem Podpora škol formou projektů zjednodušeného vykazování – Šablony pro MŠ a ZŠ I Operačního programu Výzkum, vývoj a vzdělávání (OP VVV). Cílem je podpořit mateřské a základní školy – osobnostně profesní rozvoj pedagogů (další vzdělávání, vzájemné setkávání, sdílení zkušeností), personální posílení (školní asistent, chůva,...), usnadnění přechodu dětí z MŠ do ZŠ, spolupráce s rodiči dětí a žáků.



V roce 2017 byly uspořádány 2 semináře pro MŠ a ZŠ. První se konal 15. 3. a byl zaměřen na realizační fázi projektů zjednodušeného vykazování. Druhý seminář se konal 15. 11. a věnoval se Zprávě o realizaci projektu.

Základním a mateřským školám byly od začátku roku 2017 nabízeny bezplatné konzultace a veškerá potřebná technická a metodická pomoc v procesu šablony a jejich přípravy, podání žádosti v systému IS KP14+ a následné realizaci těchto projektů.

V průběhu roku projevilo zájem o pomoc ze strany MAS 10 školek a škol. Nejčastěji měly zájem o personální podporu (chůva pro MŠ, školní asistent pro MŠ i ZŠ), další vzdělávání pedagogů v oblasti čtenářské a matematické gramotnosti a cizích jazyků, o čtenářské kluby, kluby zábavné logiky a deskových her a o odborně zaměřená tematická setkávání a spolupráci s rodiči dětí a žáků (pro MŠ i ZŠ).

K 1. 9. 2017 realizuje Projekty zjednodušeného vykazování všech 10 základních a mateřských škol, se kterými MAS Lanškrounsko spolupracuje. Celkem se podařilo na projekty získat téměř 6 milionů korun.

2.10 Malý „LEADER“

Místní akční skupina Lanškrounsko, z. s., zveřejnila ke dni 1. 11. 2017 záměr realizace projektu Podpora projektů „Malý LEADER“ pro Lanškrounsko pro rok 2018. Projekt je zaměřen na obnovu a údržbu občanské vybavenosti, venkovského prostoru, sportovních zařízení, sakrálních staveb, podporu péče o krajinu.

Projekt je financován z Programu obnovy venkova Pardubického kraje a spravuje ho MAS Lanškrounsko, z. s. Podporované oblasti jsou vybrány podle Strategie komunitně vedeného místního rozvoje MAS Lanškrounsko 2014–2020. Příjem žádostí probíhal od 1. 11. do 27. 11. 2017. Žadatelé mohli být obce, spolky a nestátní neziskové organizace (NNO), které jsou členem MAS Lanškrounsko, z. s.

Podporovanými oblastmi jsou obnova a údržba občanské vybavenosti (radnice, školy, mateřské školy, tělovýchovná zařízení, hřiště, kulturní zařízení, hasičské zbrojnice, požární nádrže, hřbitovy, čekárny na zastávkách hromadné dopravy, drobná architektura, zdravotnická zařízení, zařízení sociální péče, obytné budovy, ostatní); obnova a údržba venkovského prostoru; obnova a údržba sportovních zařízení; obnova a údržba sakrálních staveb; podpora péče o krajinu.

Plánovaná finanční alokace výzvy je 400 tis. Kč, očekávaná výše prostředků pro jeden projekt je 50 000,-. Výše poskytnutého příspěvku MAS je max. 70% z celkových způsobilých výdajů, žadatel musí dofinancovat 30% nákladů na projekt z vlastních zdrojů.

Do výzvy se přihlásilo šest projektů. Nyní se čeká na jejich schválení Radou Pardubického kraje, poté Zastupitelstvem Pardubického kraje. Více informací je uvedeno na webových stránkách <https://maslanskrounsko.cz/dotace/maly-leader-pro-lanskrounsko/>.



2.11 Spolupráce na tvorbě Místního akčního plánu

Bc. Radka Šťovíčková, vedoucí pracovník pro realizaci strategie CLLD MAS Lanškrounsko, se v roce 2017 podílela na realizaci Místního akčního plánu pro ORP Lanškroun jako členka realizačního týmu na pozici Koordinátor klíčových aktivit. V průběhu roku 2017 probíhala setkání pracovních skupin a realizace aktivit MAP. Více k MAP zde: <http://www.lanskroun.eu/mistni-akcni-plan/ds-1205/archiv=0&p1=1069>

3 Zpráva o hospodaření

3.1 Hospodaření MAS

Hospodaření MAS Lanškrounsko, z. s. v roce 2017 – viz Příloha č. 1 – Přehled hospodaření za zakázky (za analytické účty) a Příloha č. 2 – Předvaha syntetická (součty za třídy).

4 Kontakty

Předsedkyně MAS Lanškrounsko:

Lenka Kněžourová

Tel: 732 670 484

E-mail: knezourova@ow.cz

Místopředseda MAS Lanškrounsko:

MVDr. Josef Vinduška

E-mail: mvdvinduska@email.cz

Vedoucí zaměstnanec pro realizaci SCLLD MAS Lanškrounsko:

Bc. Radka Šťovíčková

Tel: 732 359 358

E-mail: info@maslanskrounsko.cz



EVROPSKÁ UNIE
Evropský fond pro regionální rozvoj
Integrovaný regionální operační program



MINISTERSTVO
PRO MÍSTNÍ
ROZVOJ ČR



Poděkování

Děkujeme Pardubickému kraji, DSO Lanškrounsko, DSO Mikroregionu Severo-Lanškrounsko, městu Lanškroun a všem obcím v území MAS Lanškrounsko za spolupráci v roce 2017.



Přílohy

Příloha č. 1 – Přehled hospodaření za zakázky (za analytické účty)

Příloha č. 2 – Předvaha syntetická (součty za třídy)

Seznam použitých zkratk

CLLD – Komunitně vedený místní rozvoj
CRR - Centrum pro regionální rozvoj České republiky
CZV – celkové způsobilé výdaje
DSO – dobrovolný svazek obcí
HZS – hasičský záchranný sbor
IROP – Integrovaný regionální operační program
MAP – Místní akční plán
MAS – Místní akční skupina
MF – Ministerstvo financí
NNO – nestátní neziskové organizace
OP – operační program
OP VVV – Operační program Výzkum, vývoj a vzdělávání
OPZ – Operační program Zaměstnanost
ORP – Obec s rozšířenou působností
PRV – Program rozvoje venkova
ŘO – Řídicí orgán
SCLLD – Strategie komunitně vedeného místního rozvoje
SDH – Sdružení dobrovolných hasičů
SZIF – Státní zemědělský intervenční fond

Přehled hospodaření za zakázky - za analytické účty

Datum od 01.01.2017 do 31.12.2017

Účet	Název účtu	Poč. stav	Výnosy	Náklady	Hosp. výsl.
Zakázka 2016100		Dotace - Strategie			
518 101	Služby - nájemné				
Celkem za zakázku		0,00	0,00	0,00	0,00
Zakázka 2017100		Dotace - strategie			
501 101	Materiál - drobný majetek			-19 091,00	
501 102	Materiál - kancelářské potřeby			-27 598,00	
501 103	Materiál na propagaci a reklamu			-2 698,00	
501 109	Materiál - ostatní provozní			-8 014,00	
502	Spotřeba energie			-21 759,66	
512 110	Cestovné a jízdné			-51 319,20	
512 120	Stravné			-2 018,00	
518 101	Služby - nájemné			-55 291,00	
518 102	Služby - telefony, internet			-16 742,00	
518 103	Služby - propagace a reklama			-9 952,00	
518 104	Software			-5 749,00	
518 109	Služby - ostatní provozní			-32 729,00	
521 101	Mzdové náklady HPP			-874 438,00	
521 102	OCN - DPČ			-64 640,00	
521 201	Mzdové náklady DPP			-77 760,00	
524 101	Zákonné sociální a zdravotní pojištění			-297 310,39	
524 102	Zákonné sociální a zdravotní pojištění			-12 187,19	
549 101	Pojištění zaměstnanců Kooperativa			-3 544,00	
549 999	Ostatní náklady			0,40	
582	Poskytnuté členské příspěvky			-10 100,00	
691 100	Dotace SZIF		1 514 725,50		
Celkem za zakázku		0,00	1 514 725,50	-1 592 940,04	-78 214,54
Zakázka 2017700		Vlastní zdroje			
501 109	Materiál - ostatní provozní			-179,00	
512 110	Cestovné a jízdné			-3 221,80	
521 101	Mzdové náklady HPP			-1 681,00	
524 101	Zákonné sociální a zdravotní pojištění			-571,42	
531	Daň silniční			-2 000,00	
538	Ostatní daně a poplatky			-100,00	
542	Ostatní pokuty a penále			-137,00	
544	Úroky			-17 322,50	
549 909	Poplatky bance			-3 417,97	
549 999	Ostatní náklady			0,20	
582	Poskytnuté členské příspěvky			-3 000,00	
591	Daň z příjmů			-1,60	
602	Tržby z prodeje služeb		20 000,00		
644	Úroky		8,45		
682	Přijaté příspěvky (dary)		38 000,00		
Celkem za zakázku		0,00	58 008,45	-31 632,09	26 376,36
Celkem za firmu		0,00	1 572 733,95	-1 624 572,13	-51 838,18

Předvaha syntetická - součty za třídy

Datum od: 01.01.2017 do 31.12.2017

Střediska: Všechny

Účet	Název účtu	Počáteční stav k 01.01.	Obrat Má dáti	Obrat Dal	Zůstatek
028 ***	Drobný dlouh.hmotný majetek	53 314,64	0,00	0,00	53 314,64
088 ***	Oprávký k drob.dlouh.hmot.maj.	-53 314,64	0,00	0,00	-53 314,64
Celkem za třídu		0,00	0,00	0,00	0,00
211 ***	Pokladna	145,00	20 000,00	16 018,00	4 127,00
221 ***	Účty v bankách	159 626,41	2 382 855,83	2 496 146,55	46 335,69
231 ***	Krátkodobé bankovní úvěry	-849 566,00	1 131 139,98	1 468 808,30	-1 187 234,32
249 ***	Ostatní krátk.finanční výpom.	-5 873,00	0,00	0,00	-5 873,00
261 ***	Peníze na cestě	0,00	1 506 199,98	1 506 199,98	0,00
Celkem za třídu		-695 667,59	5 040 195,79	5 487 172,83	-1 142 644,63
311 ***	Odběratelé	0,00	20 000,00	0,00	20 000,00
314 ***	Poskyt.provoz.zál.a zál.na zásoby	18 000,00	0,00	0,00	18 000,00
321 ***	Dodavatelé	-8 655,00	187 090,00	179 887,00	-1 452,00
331 ***	Zaměstnanci	0,00	1 071 604,00	1 082 688,00	-11 084,00
333 ***	Ostat. závazky vůči zaměstn.	0,00	7 000,00	7 000,00	0,00
336 ***	Zúčtov.s inst.soc.zab.a zdr.p.	0,00	410 545,00	410 545,00	0,00
342 ***	Ostatní přímé daně	0,00	128 289,00	128 199,00	90,00
345 ***	Ostatní daně a poplatky	75,00	1 050,00	2 000,00	-875,00
346 ***	Nároky na dotace a ost.zúčt.SR	0,00	1 133 147,38	1 133 147,38	0,00
378 ***	Jiné pohledávky	0,00	18 000,00	18 000,00	0,00
379 ***	Jiné závazky	-781,00	21 232,00	21 520,00	-1 069,00
381 ***	Náklady příštích období	781,00	1 069,00	781,00	1 069,00
383 ***	Výdaje příštích období	0,00	0,00	19 698,26	-19 698,26
388 ***	Dohadné účty aktivní	709 822,92	1 091 401,04	709 822,92	1 091 401,04
389 ***	Dohadné účty pasivní	-18 000,00	18 000,00	0,00	0,00
395 ***	Vnitřní zúčtování	0,00	0,00	0,00	0,00
Celkem za třídu		701 242,92	4 108 427,42	3 713 288,56	1 096 381,78
501 ***	Spotřeba materiálů	0,00	57 580,00	0,00	57 580,00
502 ***	Spotřeba energie	0,00	21 759,66	0,00	21 759,66
512 ***	Cestovné	0,00	56 559,00	0,00	56 559,00
518 ***	Ostatní služby	0,00	120 463,00	0,00	120 463,00
521 ***	Mzdové náklady	0,00	1 018 519,00	0,00	1 018 519,00
524 ***	Zákonné sociální pojištění	0,00	310 069,00	0,00	310 069,00
531 ***	Daň silniční	0,00	2 000,00	0,00	2 000,00
538 ***	Ostatní daně a poplatky	0,00	100,00	0,00	100,00
542 ***	Ostatní pokuty a penále	0,00	137,00	0,00	137,00
544 ***	Úroky	0,00	17 322,50	0,00	17 322,50
549 ***	Jiné ostatní náklady	0,00	7 035,37	74,00	6 961,37
582 ***	Poskytnuté členské příspěvky	0,00	13 100,00	0,00	13 100,00
591 ***	Daň z příjmů	0,00	1,60	0,00	1,60
Celkem za třídu		0,00	1 624 646,13	74,00	1 624 572,13
602 ***	Tržby z prodeje služeb	0,00	0,00	20 000,00	-20 000,00
644 ***	Úroky	0,00	0,00	8,45	-8,45
682 ***	Přijaté příspěvky (dary)	0,00	0,00	38 000,00	-38 000,00
691 ***	Provozní dotace	0,00	709 822,92	2 224 548,42	-1 514 725,50
Celkem za třídu		0,00	709 822,92	2 282 556,87	-1 572 733,95
931 ***	Výsledek hosp.ve schval.řízení	-33 118,74	33 118,74	0,00	0,00
932 ***	Nerozděl.zisk,neuhr.ztráta min.let	27 543,41	0,00	33 118,74	-5 575,33
Celkem za třídu		-5 575,33	33 118,74	33 118,74	-5 575,33
Celkem za firmu		0,00	11 516 211,00	11 516 211,00	0,00